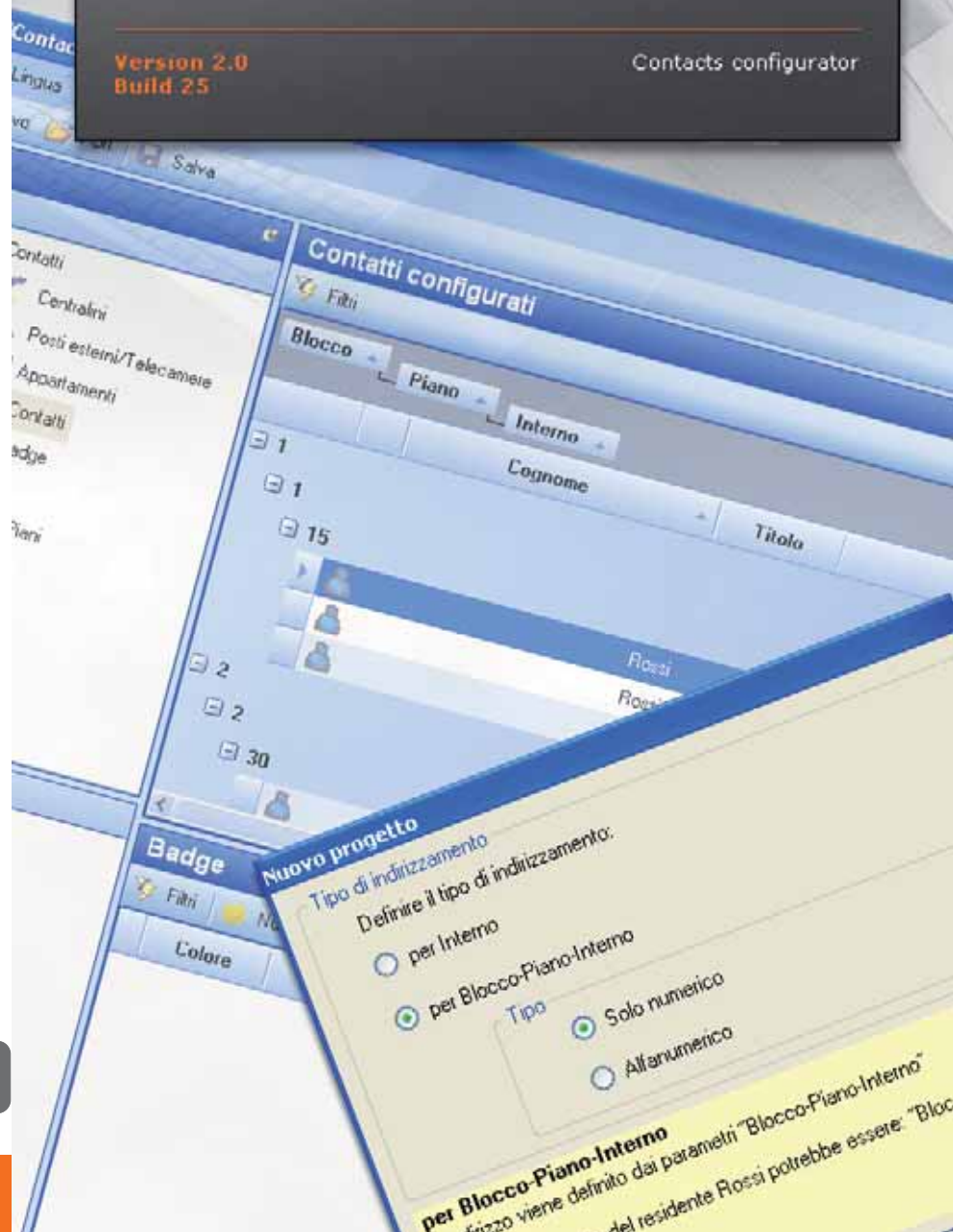


# Manuale TiContacts

Software per la gestione  
della rubrica videocitofonica





**INDICE**

<b>1. Requisiti Hardware e Software</b>	<b>4</b>
<b>2. Installazione</b>	<b>4</b>
<b>3. Concetti fondamentali</b>	<b>8</b>
<b>4. Menù di avvio</b>	<b>10</b>
4.1. Crea nuovo progetto	
4.2. Apri progetto	
4.3. Esporta database	
<b>5. Configurazione progetto</b>	<b>15</b>
5.1. Contatti	
5.1.1 Centralini	
5.1.2 Posti esterni/Telecamere	
5.1.3 Appartamenti	
5.1.4 Contatti	
5.1.5 Badge	
5.2. Blocchi	
5.3. Blocchi – Piani	
<b>6. Come utilizzare l'interfaccia grafica</b>	<b>23</b>

## 1. Requisiti Hardware e Software



**Attenzione:** Il contenuto di questo software denominato "TiContacts" è oggetto di diritti esclusivi della società BTicino SpA. BTicino SpA si riserva il diritto di apportare in qualsiasi momento, senza alcun preavviso, modifiche atte a migliorarne la funzionalità.

### Requisiti Hardware

- Personal Computer con processore Pentium 1GHz o superiore
- 512 MB di memoria RAM
- Scheda grafica SVGA con risoluzione 800x600
- Lettore CD-ROM
- Mouse

### Requisiti Software

- Windows XP SP2 o superiore
- Internet Explorer 6.0 o superiore
- Microsoft™ framework.NET 2

## 2. Installazione

Per installare il programma TiContacts operare come descritto:

1. Inserire il Cd-Rom nel lettore;
2. Dopo la visualizzazione della pagina principale nel formato web, selezionare la voce "**Installa TiContacts**";
3. Il programma d'installazione provvederà alla copia dei file di sistema necessari per l'esecuzione del programma TiContacts.  
Confermando di volta in volta le operazioni, verranno visualizzate le seguenti schermate:

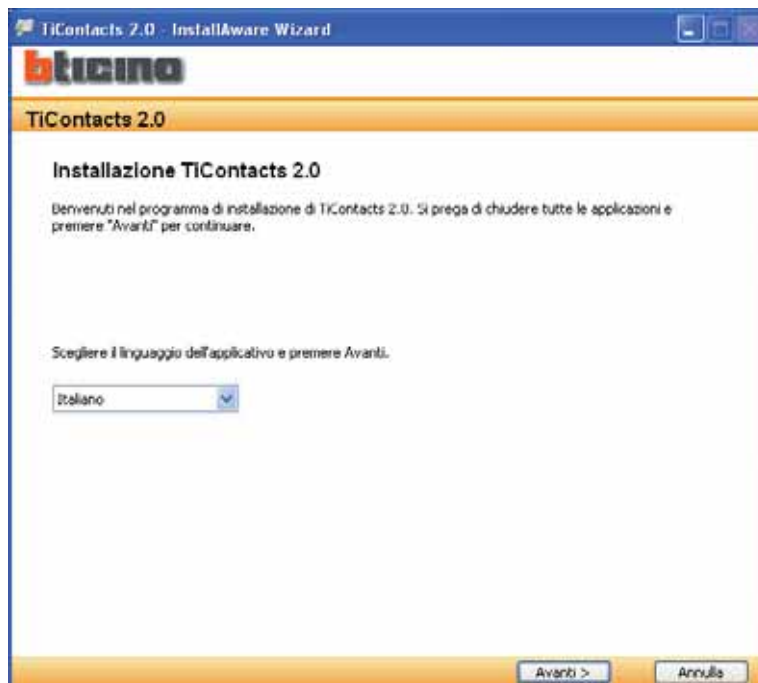


Selezionare la lingua che si vuole utilizzare per la visualizzazione delle schermate durante la fase di installazione del programma, fare clic su "**OK**".



Scegliere la lingua desiderata tra quelle proposte, quindi premere su **"Avanti"** per proseguire con l'installazione.

Durante il funzionamento dell'applicativo sarà comunque possibile cambiare la lingua senza dover ripetere l'installazione.



Viene richiesta la cartella di destinazione in cui verrà installato TiContacts.

La procedura d'installazione propone la cartella

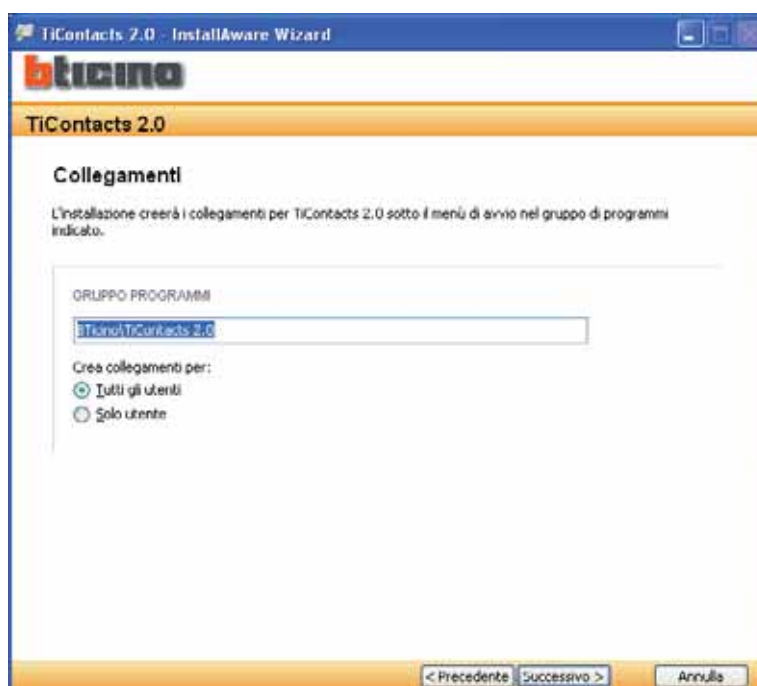
C:\Programmi\BTicino\TiContacts\_0200

è possibile sceglierne un'altra tra quelle presenti sul disco fisso.



Premere **"Avanti"** per continuare.

Selezionare l'opzione desiderata.



Premere "Successivo" per iniziare l'installazione.

Alla pressione del pulsante "Installa" inizia l'installazione del programma.

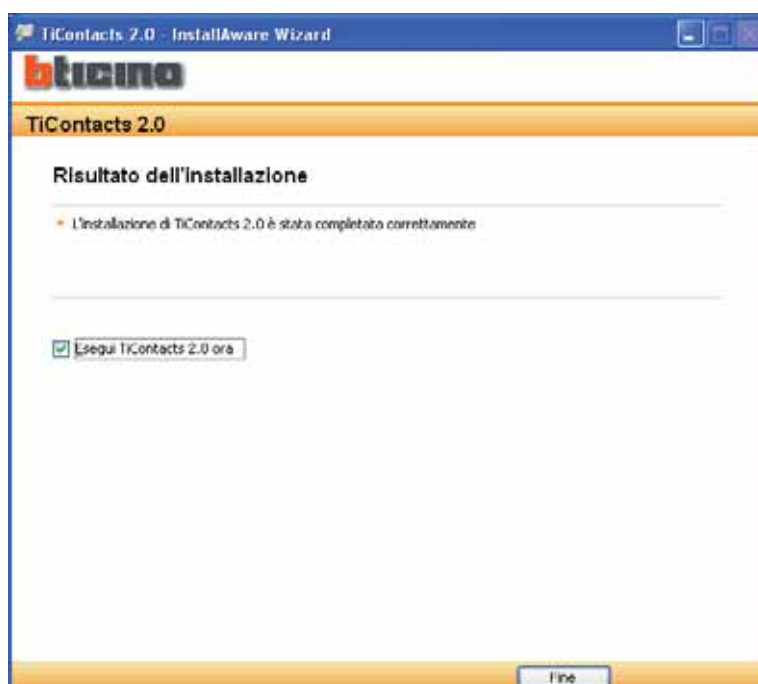


Se durante l'installazione vengono richiesti i driver USB, selezionarli nell'apposita cartella contenuta nel CD.

Durante l'installazione viene visualizzata la seguente maschera.



Terminata l'installazione viene visualizzata la seguente maschera, premere il pulsante "Fine" per uscire dal programma di installazione.



## 3. Concetti fondamentali

TiContacts è lo strumento che consente di creare e gestire una rubrica videocitfonica mediante un'interfaccia grafica semplice ed intuitiva.




Questa rubrica può essere esportata come archivio compresso per essere successivamente importata da un altro software, come per esempio dal software TiAxoluteOutdoor con il quale è possibile configurare la lista dei contatti utilizzabili dal Posto Esterno Axolute Outdoor.



### 3.1 Menù e pulsanti per la selezione delle funzioni

Tutte le funzioni eseguibili con TiContacts possono essere selezionate agendo su icone presenti nella barra degli strumenti, oppure aprendo i menù a tendina e selezionando le varie voci.

Nella barra degli strumenti sono presenti le seguenti funzioni:

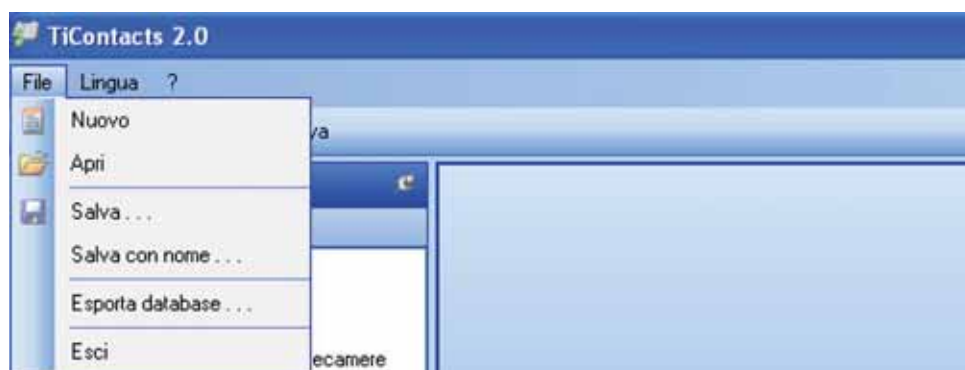
 <b>Nuovo</b>	Creazione di un nuovo progetto
 <b>Apri</b>	Apertura di un progetto
 <b>Salva</b>	Salvataggio di un progetto

Nei menù a tendina sono presenti le seguenti funzioni:



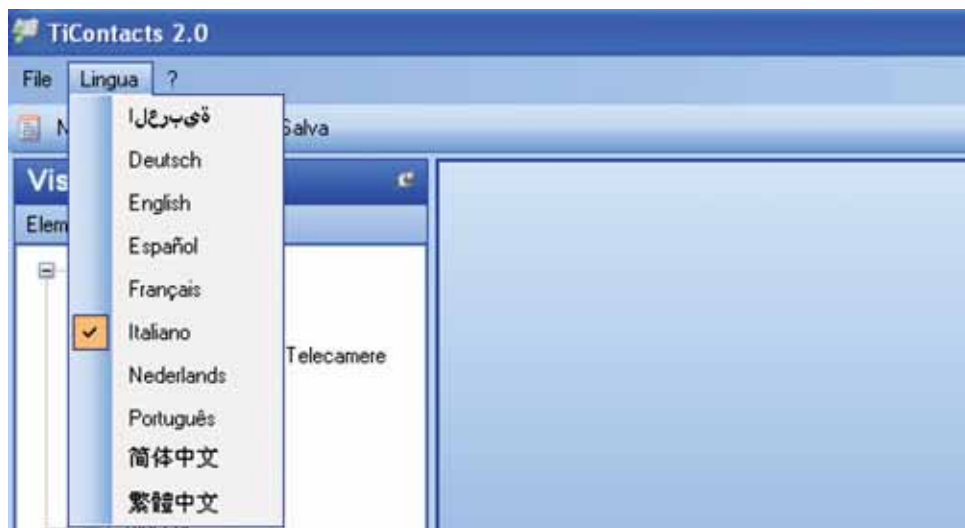


### Menù "File"



- **Nuovo**  
Crea un nuovo progetto
- **Apri**  
Apri un progetto esistente
- **Salva**  
Salva il progetto corrente
- **Salva con nome**  
Salva un file .Contacts
- **Esporta database**  
Esportare un file database .zip (gestibile da altri software)
- **Esci**  
Esce dal software

### Menù "Lingua"



- **Lingua**  
Permette di selezionare la lingua del software

### Menù "?"



- **Informazioni su**  
Visualizza alcune informazioni relative al software TiContacts

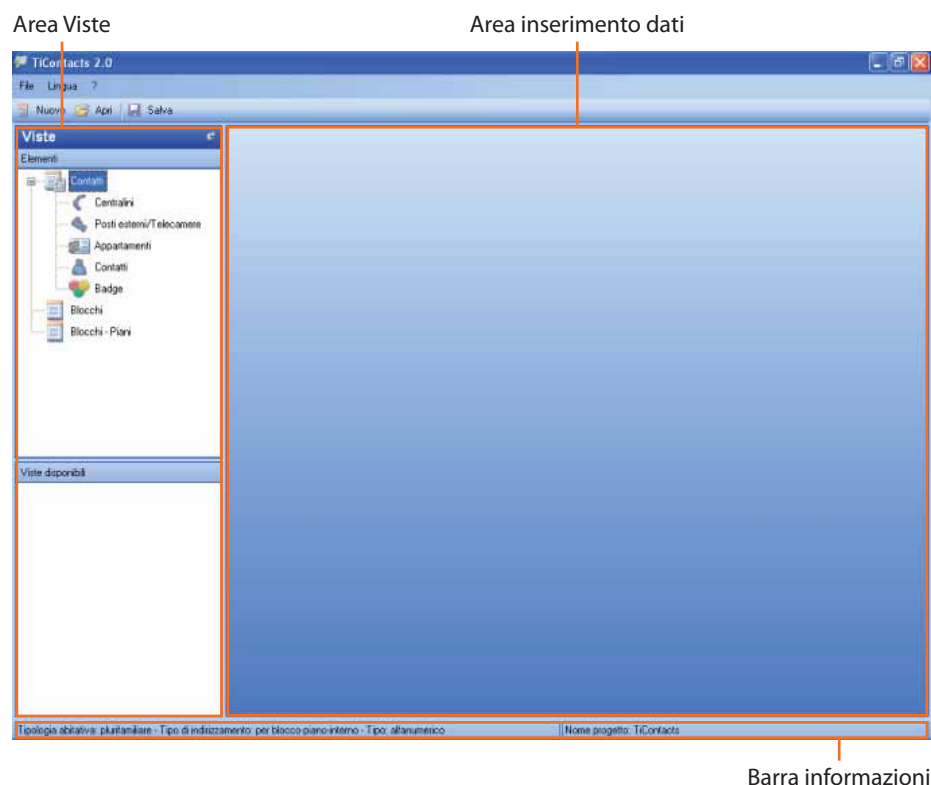
## 4. Menù di avvio

All'avvio di TiContacts, viene visualizzata una schermata di presentazione seguita dall'interfaccia del software. All'avvio sono attivi solo i pulsanti "Nuovo" e "Apri", il resto è vuoto o disattivo. Si dovrà scegliere tra:

- **Nuovo**  
Crea nuovo progetto
- **Apri**  
Apri un progetto esistente



Alla creazione o apertura di un progetto verrà mostrata la seguente schermata.



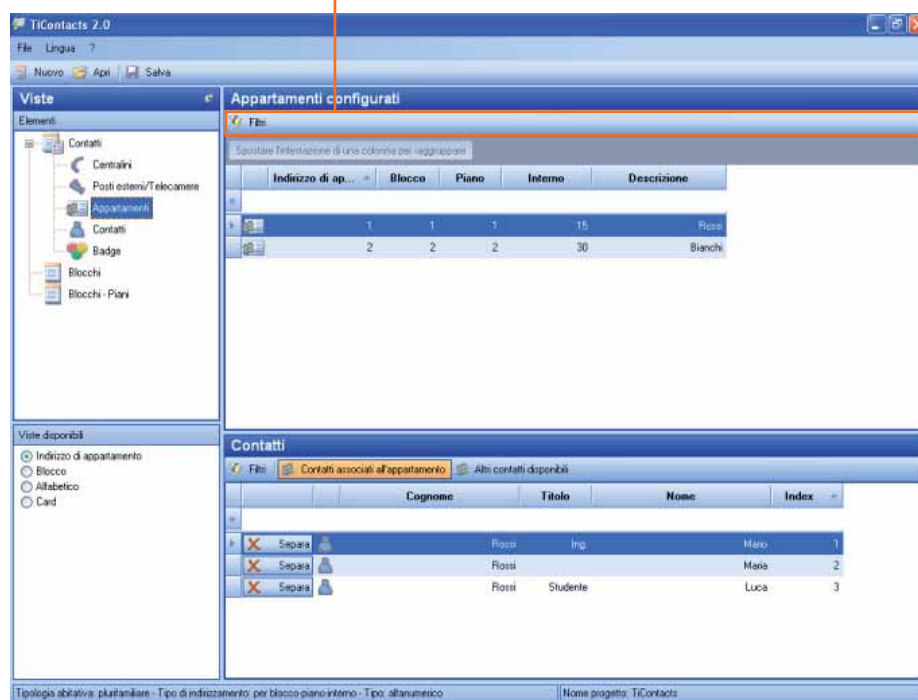
Barra informazioni

Il software TiContacts è diviso in 3 aree principali:

- **Area Viste**  
L'area Viste è suddivisa in due aree:
  - **Dispositivi**  
nella quale è possibile selezionare le funzioni configurabili nell'Area inserimento dati
  - **Viste disponibili**  
nella quale è possibile selezionare differenti modalità di visualizzazione.
- **Area Inserimento dati**  
Consente l'inserimento dei dati per la configurazione del progetto
- **Barra informazioni**  
Visualizza alcune informazioni riguardanti il progetto corrente.

Inoltre durante la configurazione del progetto, all'interno dell'Area Inserimento Dati utilizzando la "Barra Filtri" è possibile effettuare una ricerca più dettagliata all'interno del progetto.

Barra Filtri



#### 4.1. Crea nuovo progetto

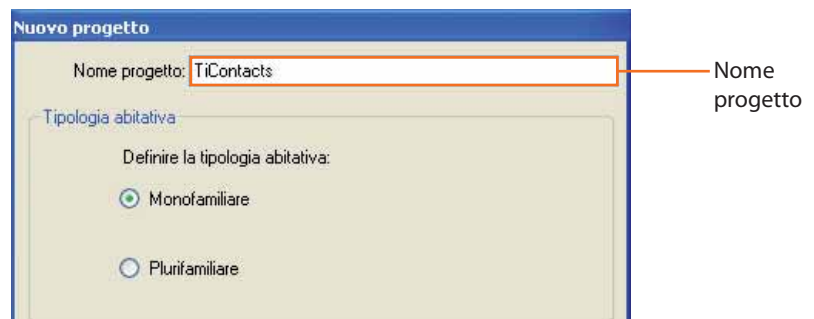
Selezionare dal Menù a tendina "**File**" la funzione "**Nuovo**".



Selezionare "**Monofamiliare**" se il complesso abitativo è costituito da un singolo appartamento oppure selezionare "**Plurifamiliare**" se il complesso abitativo è costituito da più appartamenti.



Il campo "Nome progetto" è obbligatorio.



Selezionando "**Plurifamiliare**" e cliccando sul pulsante "**Avanti**" apparirà la seguente schermata, dove sarà possibile definire il tipo di indirizzamento:

- per **Interno** (l'indirizzo viene definito con il solo interno);
- per **Blocco-Piano-Interno** (l'indirizzo viene definito dai parametri Blocco-Piano-Interno).

##### Per interno

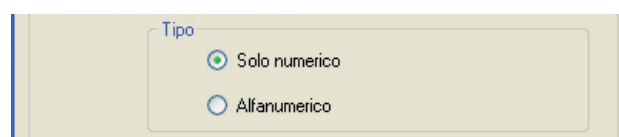


##### Per Blocco-Piano-Interno



Selezionando "**per Blocco-Piano-Interno**" sarà possibile definire il tipo:

- Solo numerico;
- Alfanumerico.



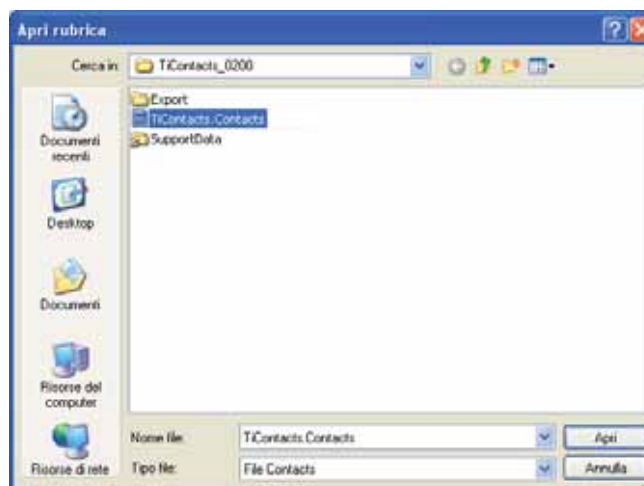
#### 4.2. Apri progetto

Se il file di configurazione è stato salvato, questa funzione permette di selezionarlo ed aprirlo per una eventuale modifica.

Selezionare dal Menù a tendina **"File"** la funzione **"Apri"**.



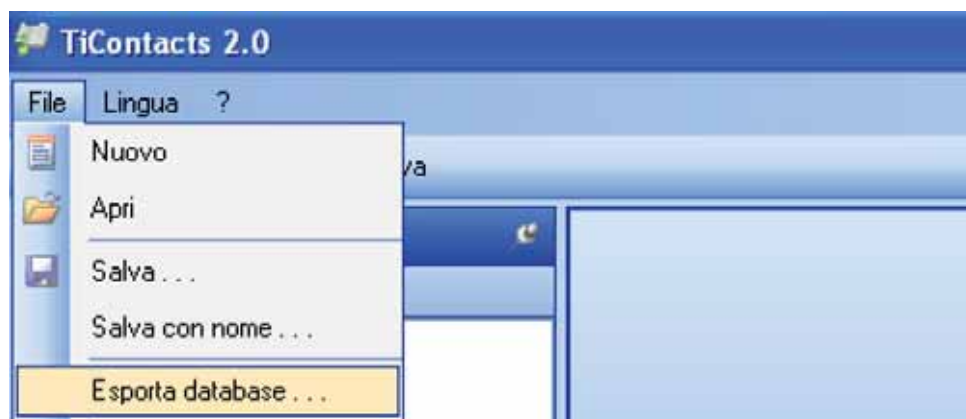
Viene visualizzata una maschera per la ricerca della cartella contenente il file di progetto (.Contacts) che si vuole Aprire.



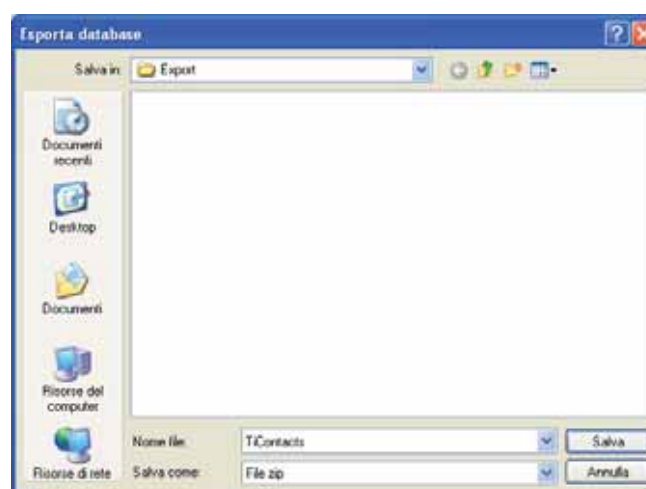
Selezionando **"Apri"** il progetto viene aperto.

### 4.3. Esporta database

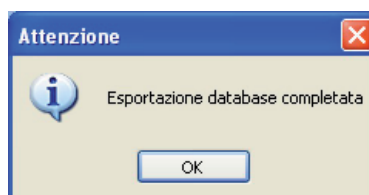
Questa funzione permette di esportare un progetto creato (.zip).  
Selezionare dal Menù a tendina "**File**" la funzione "**Esporta database**".



Viene visualizzata una maschera per la ricerca della cartella dove esportare il file di progetto (.zip).



Selezionando "**Salva**", se l'esportazione andrà a buon fine apparirà il seguente messaggio:



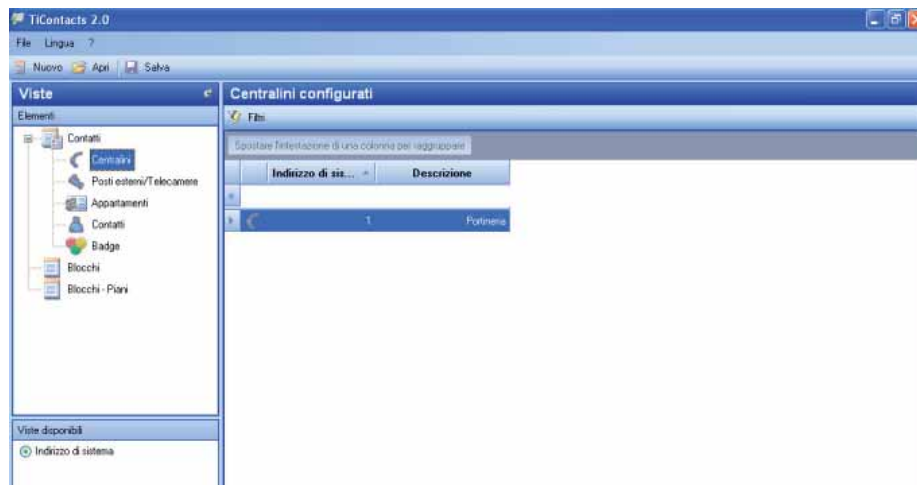
## 5. Configurazione progetto

### 5.1. Contatti

#### 5.1.1 Centralini

In questa sezione è possibile memorizzare alcuni dati relativi ai centralini presenti nell'impianto.

##### Centralini configurati

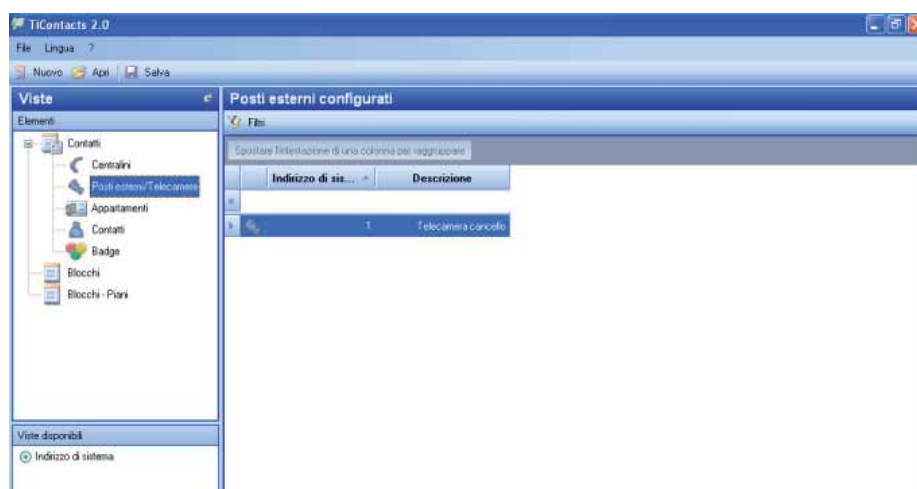


- **Indirizzo di sistema**  
Inserire l'indirizzo di sistema al quale appartiene il centralino
- **Descrizione**  
Inserire una descrizione personalizzata da abbinare al centralino (es. Portineria)

#### 5.1.2 Posti esterni/Telecamere

In questa sezione è possibile memorizzare alcuni dati relativi ai PE/telecamere presenti nell'impianto.

##### Posti esterni configurati

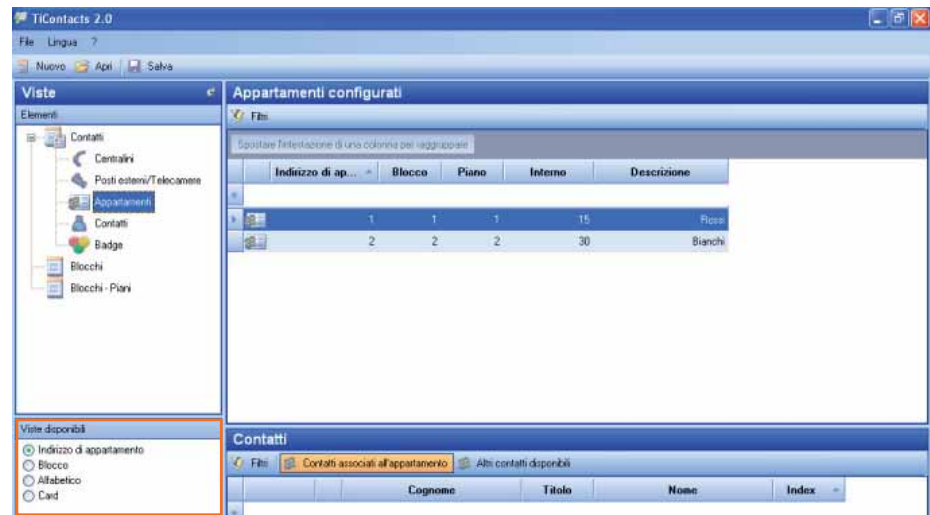


- **Indirizzo di sistema**  
Inserire l'indirizzo di appartenenza relativo al posto esterno/telecamera
- **Descrizione**  
Inserire una descrizione personalizzata da abbinare al posto esterno/telecamera (es. Telecamera cancello)

### 5.1.3 Appartamenti

In questa sezione è possibile inserire i dati necessari all'identificazione degli appartamenti presenti nel sistema.

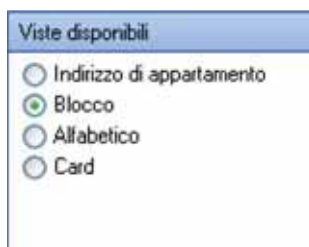
#### Appartamenti configurati



- **Indirizzo di appartamento**  
Inserire l'indirizzo di appartenenza relativo all'appartamento
- **Blocco**  
Inserire il blocco di appartenenza (se presente) dell'appartamento
- **Piano**  
Inserire il piano sul quale si trova l'appartamento (se presente)
- **Interno**  
Inserire il numero relativo all'interno dell'appartamento
- **Descrizione**  
Inserire una descrizione personalizzata da abbinare all'appartamento

È possibile visualizzare gli appartamenti configurati in 4 diverse modalità:

- **Indirizzo di appartamento:** ordinato per indirizzo di appartamento
- **Blocco:** raggruppamento dei contatti per blocco
- **Alfabetico:** ordinamento alfabetico per cognome dei residenti
- **Card:** visualizzazione di schede





## Contatti

In questa sezione è possibile anche inserire i dati delle persone associate agli appartamenti precedentemente configurati. Così come è possibile anche escludere contatti da un appartamento o, viceversa, includere altri contatti disponibili in un appartamento.

	Cognome	Titolo	Nome	Index
X Separa	Rossi	Ing.	Mario	1
X Separa	Rossi		Maria	2
X Separa	Rossi	Studente	Luca	3

1) Nell'area "Appartamenti configurati" selezionare l'appartamento nel quale si vuole inserire un contatto

2) Nell'area "contatti" compilare i seguenti campi:

- **Cognome**  
Inserire il cognome da abbinare alla persona creata (es. Rossi)
- **Titolo**  
Inserire il titolo da abbinare alla persona creata (es. Ingegnere)
- **Nome**  
Inserire il nome da abbinare alla persona creata (es. Mario)
- **Index**  
Selezionare le priorità dei contatti che verranno visualizzati su un display (come per esempio sul PE Axlolute).  
Al momento della creazione di un nuovo appartamento verrà automaticamente creato un contatto associato a tale appartamento, che potrà essere modificato ma non eliminato, se non creando prima un altro contatto associato.



Ogni appartamento deve avere almeno un contatto associato.

### 5.1.4 Contatti

In questa sezione è possibile creare nuovi contatti e visualizzarli in due diverse viste:

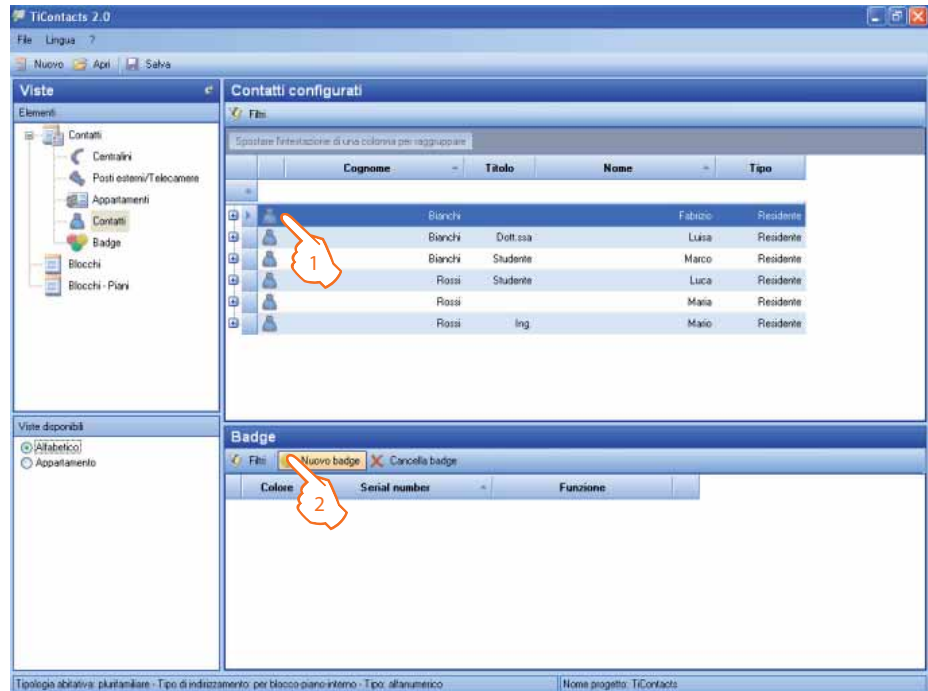
- alfabetico;
- appartamento.

#### Contatti configurati



## Badge

In questa sezione è inoltre possibile associare i badge ai contatti creati.



- 1 – Nell'area "Contatti configurati" selezionare il contatto al quale si vuole associare un badge
- 2 – Nell'area "Badge" selezionare "Nuovo badge"

Appare la seguente schermata, posizionando il badge ad una distanza massima di 2 centimetri dall'antenna per la lettura verrà riconosciuto automaticamente.



Al termine dell'associazione dei badge apparirà la seguente schermata, dove all'interno dell'area "Badge" saranno presenti tutti i badge associati al contatto selezionato nell'area "Contatti configurati".



Consente di filtrare i badge per la ricerca



Consente la creazione di un nuovo badge



Consente la cancellazione di un badge

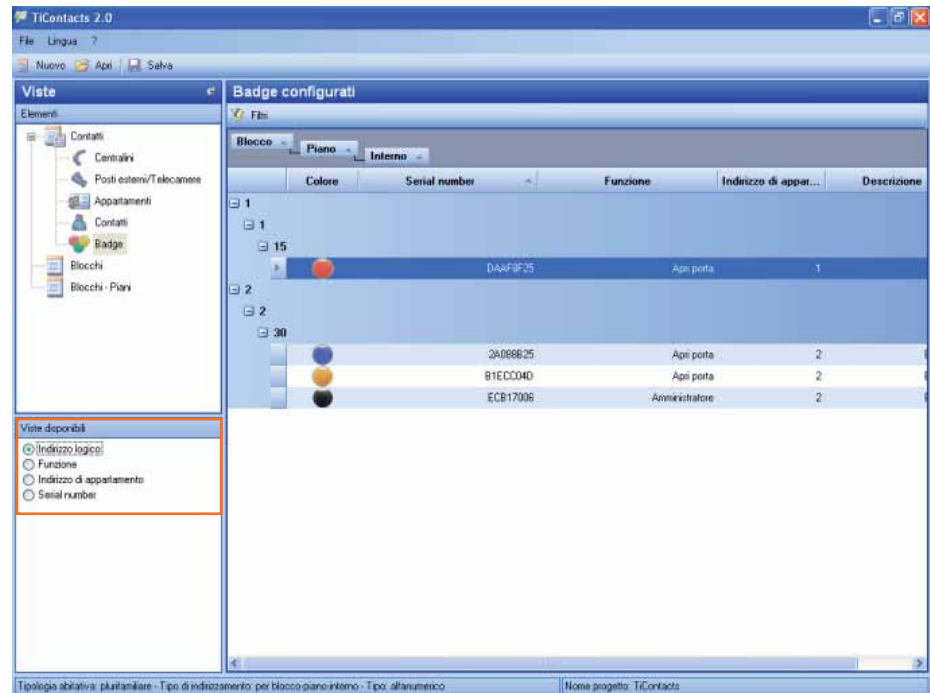


- **Colore**  
Identifica il colore del badge
- **Serial number**  
Identifica il badge con un codice alfanumerico (riportato anche sul badge stesso)
- **Funzione**  
Selezionare la funzione associata al badge (Amministratore/Apri porta)

### 5.1.5 Badge

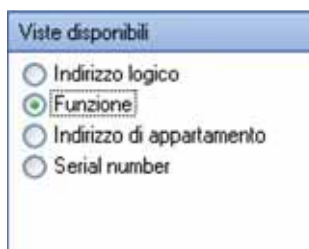
In questa sezione sono presenti tutti i badge precedentemente configurati.

#### Badge configurati



nell'area Viste disponibili È possibile selezionare la modalità di visualizzazione:

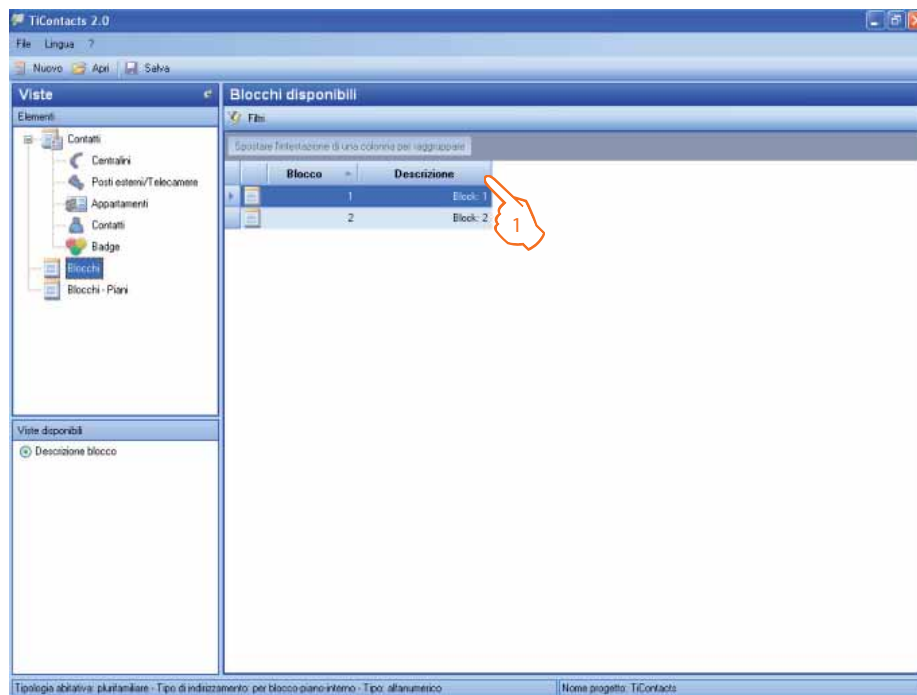
- **Indirizzo logico:** raggruppamento per Blocco-Piano-Interno
- **Funzione:** raggruppamento per funzione
- **Indirizzo di appartamento:** raggruppamento per indirizzo di appartamento
- **Serial number:** raggruppamento ordinato per serial number



## 5.2. Blocchi

In questa sezione è possibile visualizzare i Blocchi disponibili all'interno del progetto ed associare un'ulteriore descrizione.

### Blocchi disponibili

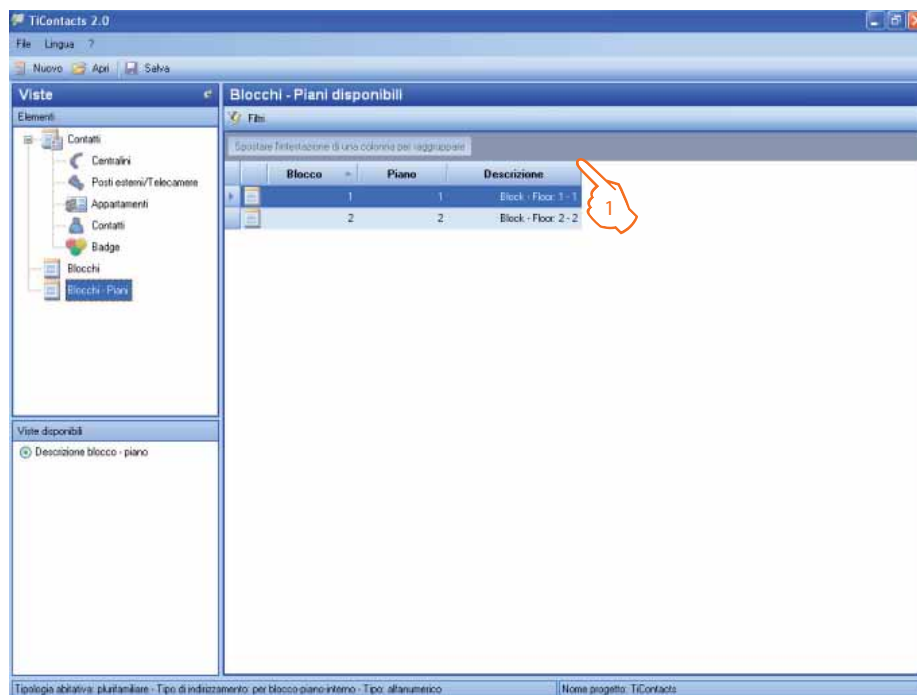


1 – Inserire una descrizione personalizzata da associare al Blocco selezionato

### 5.3. Blocchi – Piani

In questa sezione è possibile visualizzare i "Blocchi – Piani" disponibili all'interno del progetto ed associare un'ulteriore descrizione.

#### Blocchi – Piani disponibili



1 – Inserire una descrizione personalizzata da associare al Blocco – Piano selezionato

## 6. Come utilizzare l'interfaccia grafica

- Per creare una nuova voce (appartamento, contatto, ecc.) digitare i dati nella prima riga vuota.

		Cognome	Titolo	Nome
X	Separa			
X	Separa		Rossi	Ing.
X	Separa		Rossi	
X	Separa		Rossi	Studiante

- Per cancellare una riga selezionarla e premere il tasto "CANC" della tastiera.

		Cognome	Titolo	Nome
X	Separa		Rossi	Ing.
X	Separa		Rossi	
X	Separa		Rossi	Studiante

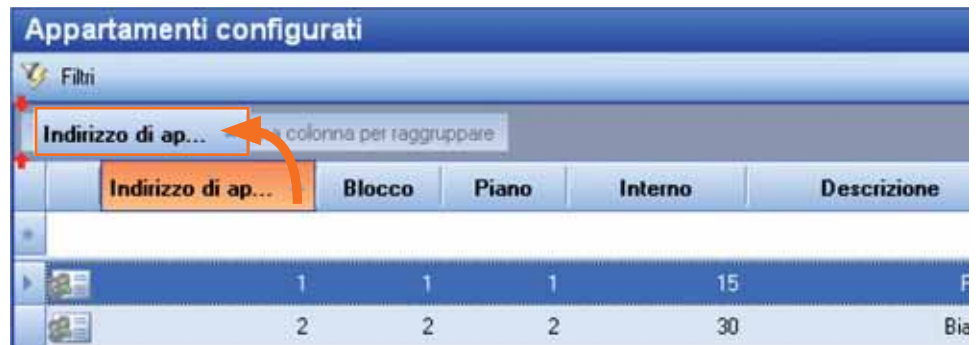
- Per ordinare i dati in ordine crescente/decrescente cliccare sul tasto della colonna che si vuole ordinare

Ordine  
decrescente

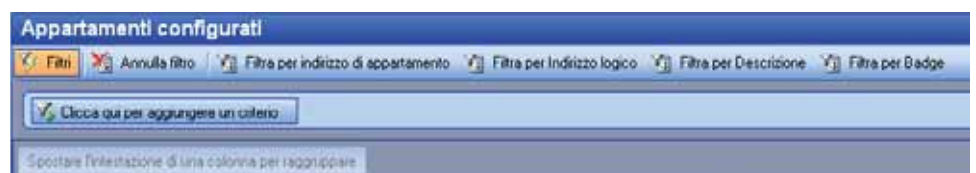
Ordine  
crescente

		Cognome	Titolo	Nome
X	Separa		Rossi	Ing.
X	Separa		Rossi	
X	Separa		Rossi	Studiante

- Per creare dei raggruppamenti trascinare il titolo della colonna nell'area di raggruppamento.



- Premendo sul tasto "Filtri" vengono visualizzati alcuni filtri preimpostati che facilitano la ricerca dei dati.









BTicino SpA  
Via Messina, 38  
20154 Milano - Italia  
[www.bticino.it](http://www.bticino.it)

Servizio Clienti

