

Gebruikshandleiding TiAxolutedisplay

Software van configuratie Axolute Video Display



INDICE

1. Vereisten Hardware en Software	Pag. 4
2. Installatie	Pag. 4
3. Fundamentele concepten	Pag. 8
3.1 Algemene drukknoopen voor de selectie van de functies	Pag. 8
3.2 Nieuw ontwerp	Pag. 10
3.3 Open ontwerp	Pag. 11
3.4 Ontvang de configuratie	Pag. 13
3.5 Bijwerking firmware	Pag. 14
3.6 Selectie taal software	Pag. 15
3.7 Verbinding van het Axolute Video Display met een PC	Pag. 16
4. Nuovo progetto	Pag. 17
4.1 De startpagina	Pag. 17
4.2 De zone Beschikbare elementen	Pag. 18
4.3 De zone Display	Pag. 19
4.4 De zone Eigenschappen element	Pag. 20
5. Procedura di creazione del progetto	Pag. 21
6. Importazione in Microsoft Excel® dei file esportati da TiAxolutedisplay	Pag. 27

1. Vereisten Hardware en Software



Opgelet: Het programma TiAxolutedisplay is het fundamenteel instrument voor de configuratie van het Axolute Video Display. De inhoud van dit programma is voorwerp van exclusieve rechten van de firma Bticino SpA

Vereisten Hardware

- Personal Computer met processor Pentium>400 MHz.
- 128 MB van RAM-geheugen.
- Grafische kaart SVGA met resolutie 800x600.
- CD-ROM lezer.
- Mouse.

Vereisten Software

- Windows 2000 of XP, Internet Explorer 5.5 of superieur

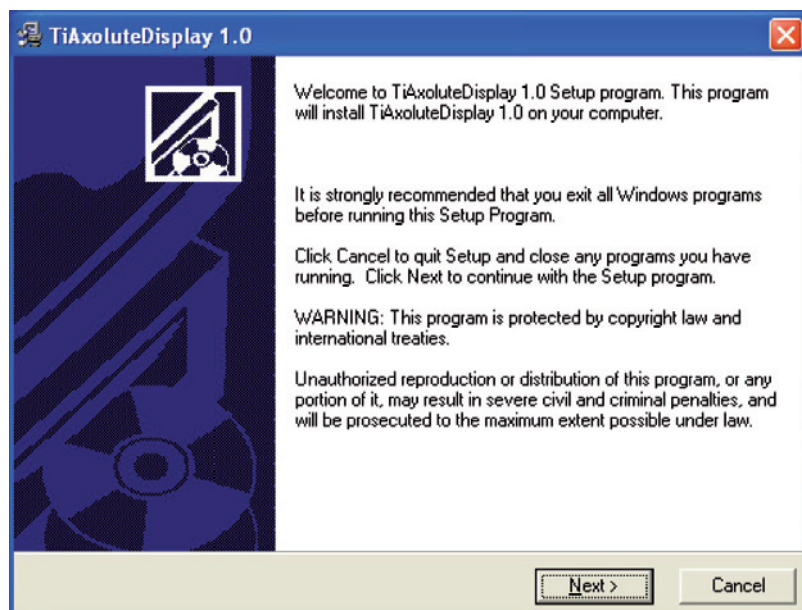
2. Installatie

Om het programma TiAxolutedisplay te installeren, als volgt tewerk gaan:

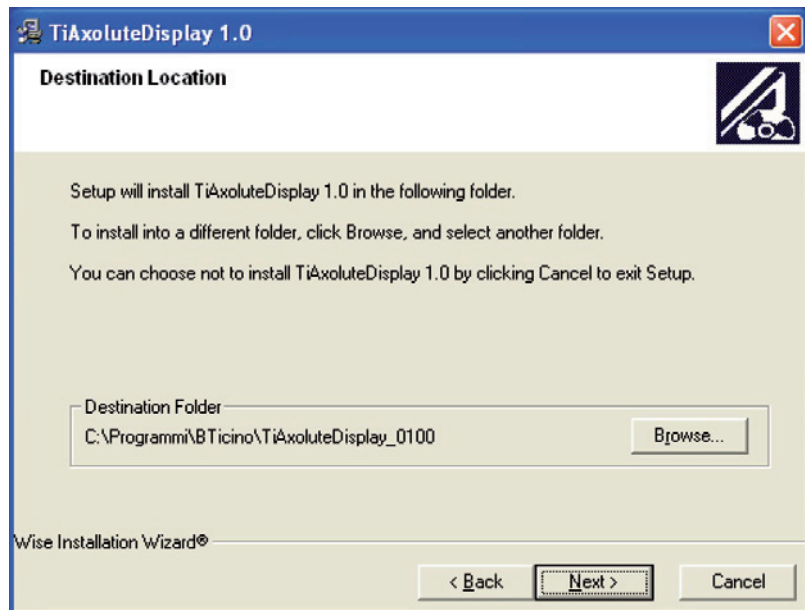
1. De Cd-Rom in de desbetreffende drive steken.
2. Na de visualisering van de hoofdpagina in het formaat web, de rubriek "installeer TiAxolutedisplay" selecteren.
3. Nu zal het programma van installatie zorgen voor het kopiëren van de nodige systeemfiles voor de uitvoering van het programma TiAxolutedisplay.

Door de operaties keer op keer te bevestigen, zullen de volgende beeldschermen gevisualiseerd worden.

Het eerste beeldscherm dat verschijnt bevat de raadgevingen voor de installatie en de wettelijke waarschuwingen m.b.t. de copyright.



Klikken op de drukknop **Next (Vooruit)**

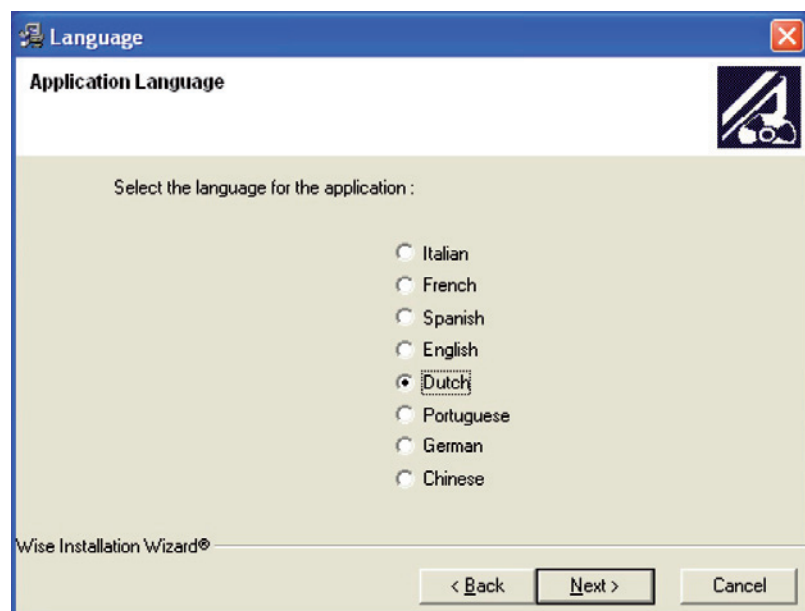


Klikken op de drukknop **Next** om het programma te installeren in de vooraf bepaalde directory "c:\Programma's\Bticino\TiAxolutedisplay_0100".

Ofwel:

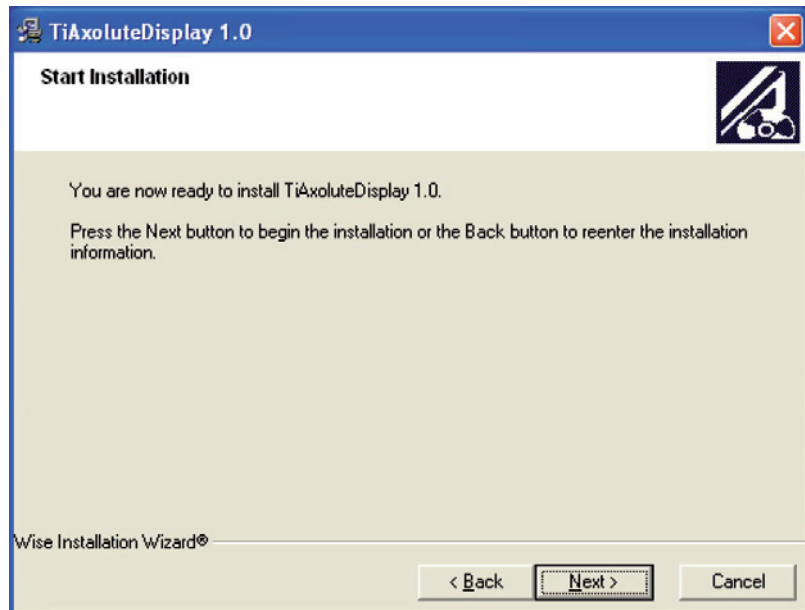
Klikken op de drukknop **Browse (Doorloop)** om het gewenst parcours te selecteren, vervolgens klikken op **Next**.

Door te klikken op **Next** wordt het beeldscherm voorgesteld waarin het mogelijk is de taal van het programma TiAxolutedisplay te selecteren.



De taal selecteren en klikken op **Next**.

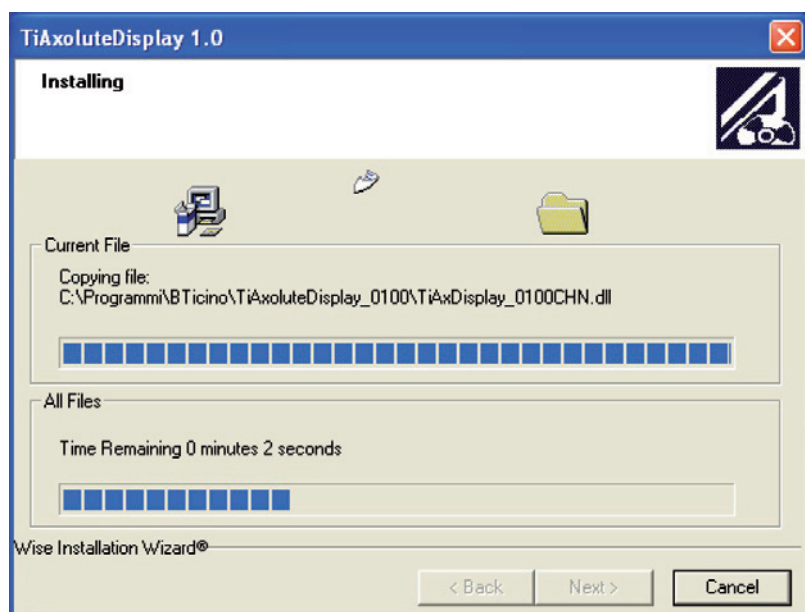
Voordat de installatie start zal de vraag van bevestiging verschijnen

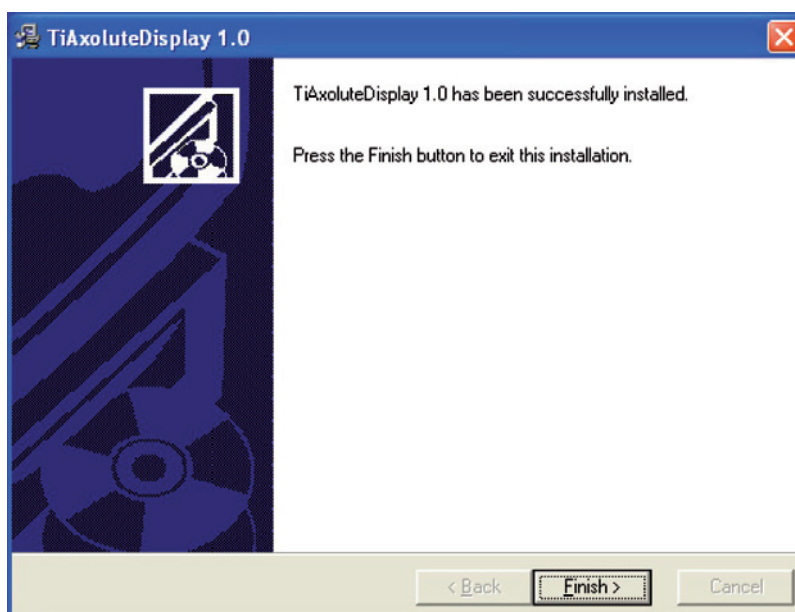


Klikken op de drukknop **Next** indien men klaar is om TiAxolutedisplay te installeren.
Ofwel:

Klikken op de drukknop **Back (Achteruit)** om terug te keren naar het vorig beeldscherm.

Nu zal de installatie van het programma starten:





Klikken op de drukknop **Finish (Einde)** om de procedure te beëindigen.

Op basis van de instellingen van het operatief systeem in gebruik kan het nodig zijn het systeem opnieuw te moeten starten.

3. Fundamentele concepten



Opgelet: voor de correcte werking van het software, moet de inrichting geïnstalleerd zijn volgens de aanwijzingen van de handleiding van installatie in dotatie bij de inrichting.

Het software TiAxolutedisplay staat toe de configuratie van het Axolute Video Display uit te voeren.

In functie van de vereisten van de installateur en van de gebruiker, is het mogelijk te starten met een nieuw ontwerp ofwel een bestaand ontwerp te wijzigen.

In deze handleiding verwijzen alle voorbeelden naar een "nieuw ontwerp".

Een nieuw ontwerp creëren

- TiAxolutedisplay starten.
- Een nieuw ontwerp realiseren.
- De gegevens naar het Axolute Video Display sturen.

Een bestaand ontwerp wijzigen

- De gegevens van de huidige configuratie vanuit de huidige inrichting ontvangen.
- De eventuele wijzigingen aanbrenen.
- De gegevens van het gerealiseerd ontwerp naar het Axolute Video Display sturen.

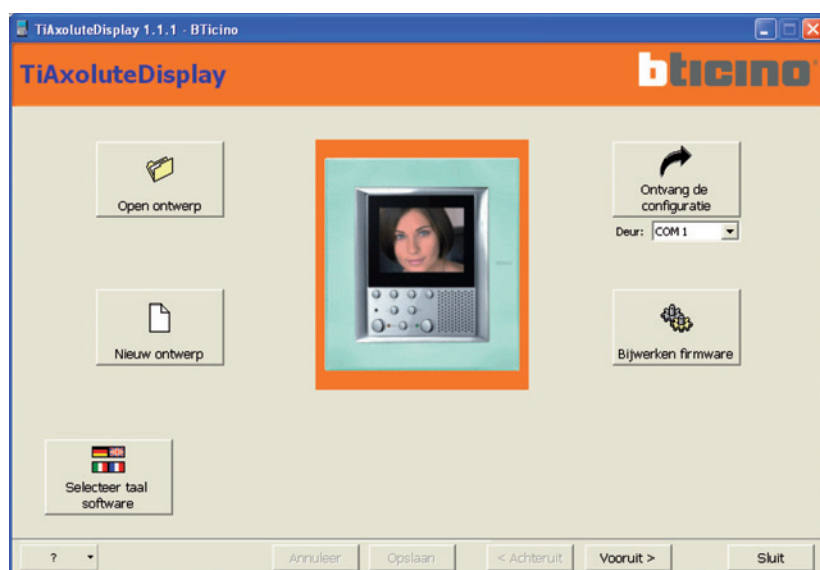
Met TiAxolutedisplay is het bovendien mogelijk de versie van het firmware van het Axolute Video Display bij te werken (Bijwerken firmware) met nieuwe revisies geleverd door BTicino.

3.1. Algemene drukknoppen voor de selectie van de functies

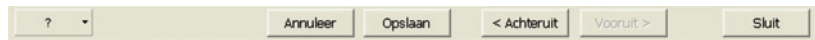
De functies die kunnen uitgevoerd worden met TiAxolutedisplay:

- Nieuw ontwerp.
- Open ontwerp.
- Ontvang de configuratie.
- Bijwerking firmware.
- Selecteer taal software.

Kunnen geselecteerd worden door in te grijpen op de iconen aanwezig in het beeldscherm van opening.



Balk van navigatie



Op de achtergrond van iedere pagina is de balk van navigatie aanwezig, bestaande uit de volgende bedieningen:

- **Annuleer:** staat toe terug te keren naar de hoofdpagina. Men zal vragen te bevestigen en eventueel de configuraties van het lopend ontwerp op te slaan;
- **Opslaan:** staat toe de configuraties van het lopend ontwerp op te slaan ook al is het onvolledig;
- **Achteruit:** staat toe terug te keren naar de vorige pagina. Indien men zich in de pagina "Configuratie Home Page" bevindt, zal men terugkeren naar de hoofdpagina na vraag tot bevestiging, omdat de operatie het verlies van de configuraties zal veroorzaken;
- **Vooruit:** staat toe over te gaan naar de volgende pagina;
- **Sluit:** staat toe het programma te verlaten en eventueel de configuraties van het lopend ontwerp op te slaan;
- **?:** geeft inlichtingen m.b.t. het software in gebruik:
 - Inlichtingen over: naam en versie van het programma
 - Ondersteunde versies: de compatibiliteit van de versie in gebruik wordt aangeduid zowel m.b.t. vorige versies van hetzelfde software als m.b.t. het firmware van het Axolute Video Display.

Wanneer de bedieningen in het grijs staan betekent dit dat ze niet beschikbaar zijn in de lopende pagina.

3.2. Nieuw ontwerp

Opmerking: de in dit hoofdstuk beschreven operaties zijn ook geldig voor de wijziging van een bestand ontwerp geopend middels de functie "Open Ontwerp".

Staat toe een nieuw ontwerp te creëren.

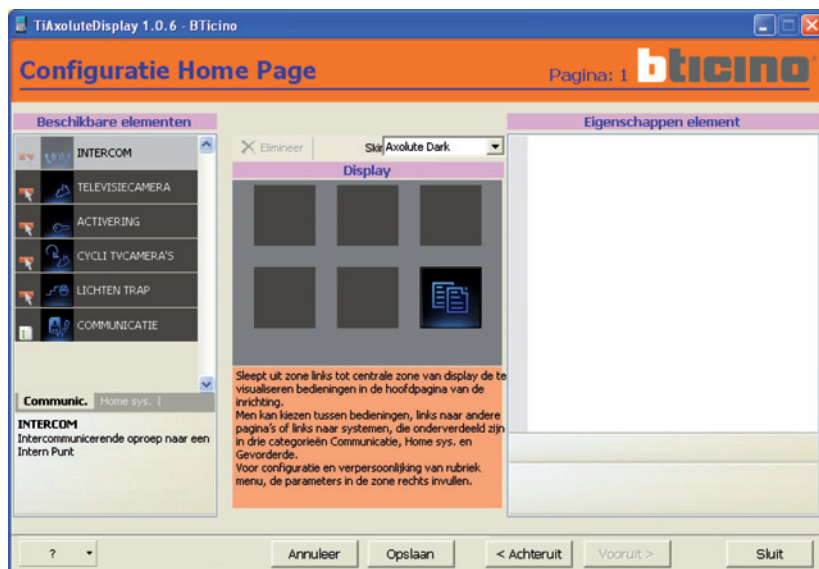
De toets "Nieuw Ontwerp" indrukken

Verschijnt:



Klikken op de drukknop **JA**

De eerste pagina van het ontwerp verschijnt



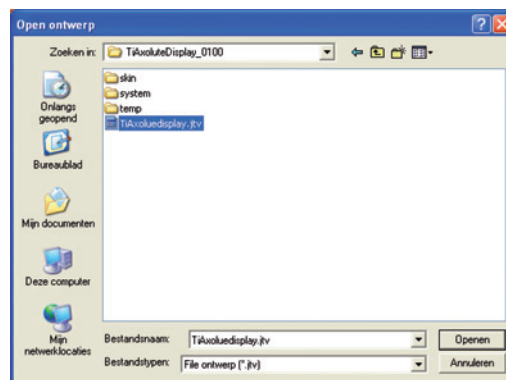
3.3. Open ontwerp

Staat toe in het programma TiAxolutedisplay een programma te laden dat eerder gerealiseerd werd en vervolgens op de PC gearchiveerd werd. Nu kan het ontwerp zijn:

- gewijzigd en opgeslagen op de PC (klaar voor een volgende Download).
- Gewijzigd en vervolgens verstuurd naar het Axolute Video Display
- Verstuurd naar het Axolute Video Display zonder gewijzigd te zijn.

De toets **Open Ontwerp** indrukken.

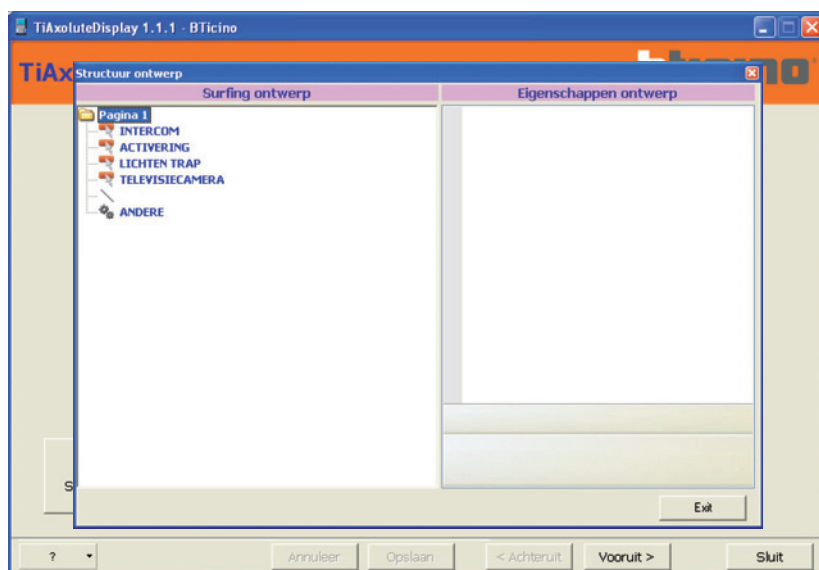
Verschijnt:



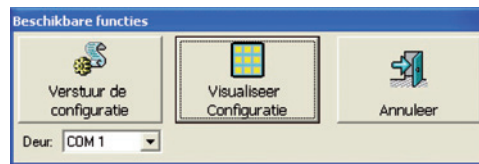
De ontwerpfile (.jtv) selecteren waaruit men het ontwerp wenst in te voeren.

Het is ook mogelijk ontwerpen in te voeren gerealiseerd met het software TiAxolutedstation; in dit geval, zullen alleen de configuraties ingevoerd worden die compatibel zijn met de TiAxolutedisplay, eventuele niet compatibele configuraties zullen automatisch geëlimineerd worden.

Klikken op de drukknop **Openen**. Er verschijnt een beeldscherm van samenvatting dat de tot nu toe uitgevoerde configuratie toont (indien het ontwerp gecreëerd is met TiAxolutedstation, zullen de velden die niet compatibel zijn met TiAxolutedisplay in het rood benadrukt en automatisch geëlimineerd worden); om het venster te sluiten klikken op **Exit**.

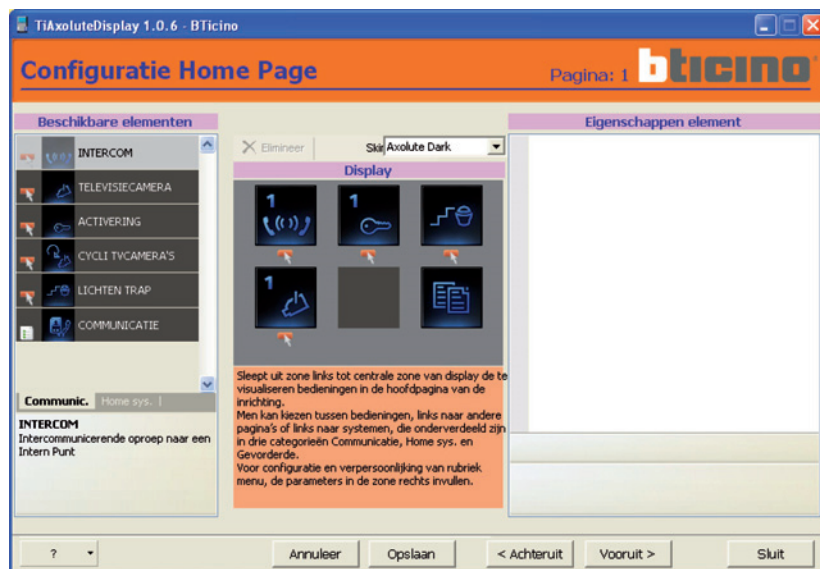


Indien het ontwerp volledig is verschijnt het venster:



Klikken op “Verstuur” om de configuratie te versturen naar de inrichting ofwel op “Visualiseer” om het ontwerp te visualiseren.

Klikken op vooruit om het ontwerp te visualiseren.



Vanaf nu is het mogelijk het geladen ontwerp te wijzigen.
De modaliteiten van wijziging zijn beschreven in de hoofdstukken 4 en 5.

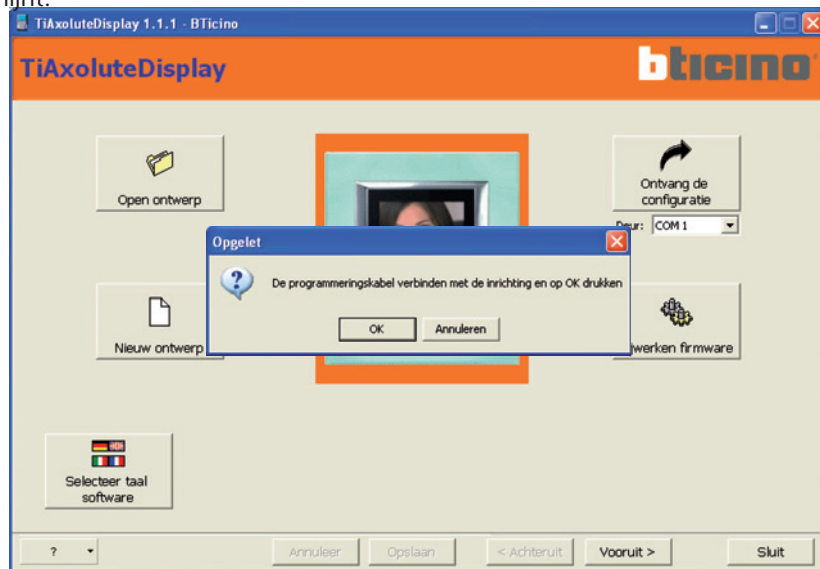
3.4. Ontvang de configuratie

Staat toe de huidige configuratie van het Axolute Video Display te ontvangen en deze hierbij in te stellen op een PC om ze te wijzigen.

Uitvoering:

- Het Axolute Video Display verbinden met een PC zoals beschreven wordt in de paragraaf 3.7.
- Klikken op de drukknop “Ontvang de configuratie”.

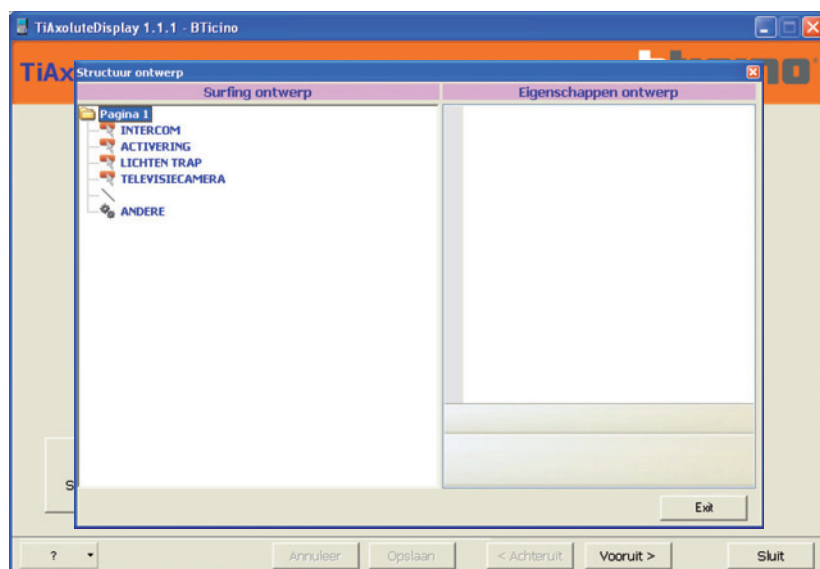
Verschijnt:



Nadat men de kabel heeft verbonden, drukken op **OK** om verder te gaan. Het programma stelt de PC in verbinding met het Axolute Video Display.

Wachten, de operatie kan enkele seconden duren.

Verschijnt:



Eens dat de configuratie ontvangen is, is het mogelijk deze te wijzigen met de procedures beschreven in de hoofdstukken 4 en 5.

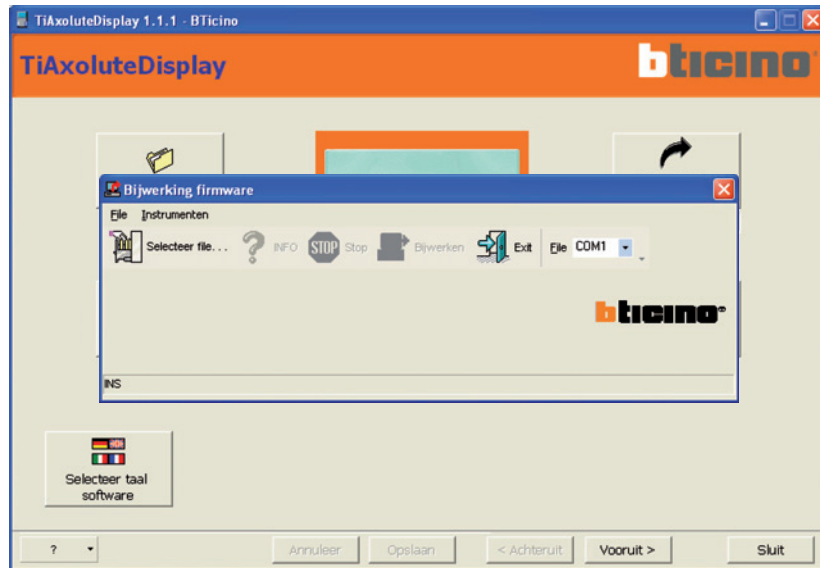
3.5. Bijwerking firmware

Staat toe de bijwerking van het firmware van het Axolute Video Display uit te voeren.

Uitvoering:

- Het Axolute Video Display verbinden met een PC zoals beschreven in de paragraaf 3.7.
- Klikken op de drukknop "bijwerking firmware".

Het venster van het programma **download firmware** verschijnt dat toestaat het firmware te downloaden in het Axolute Video Display.



- Klikken op de icoon **Selecteer file** van het programma en de file **.fwz** selecteren die men wenst te installeren.
- Door te klikken op de drukknop **Info** is het mogelijk de verschillen te kennen tussen het nieuwe firmware en de vorige versies.
- Klikken op bijwerking om de download uit te voeren.

3.6. Selecteer taal software

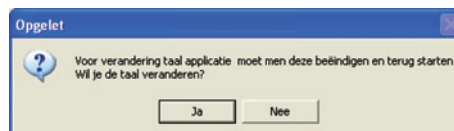
Staat toe de gebruikstaal van het software TiAxolutedisplay te kiezen. Door te klikken op de drukknop "Selecteer taal software" verschijnt het beeldscherm:



Indien men de taal van het software niet wenst te wijzigen klikken op de drukknop **Annuleer**

Indien men de taal wenst te wijzigen, de gewenste taal selecteren en hierbij klikken op de overeenstemmende toets en vervolgens de drukknop **Bevestig** indrukken.

Men zal de bevestiging van de keuze vragen middels de volgende melding:



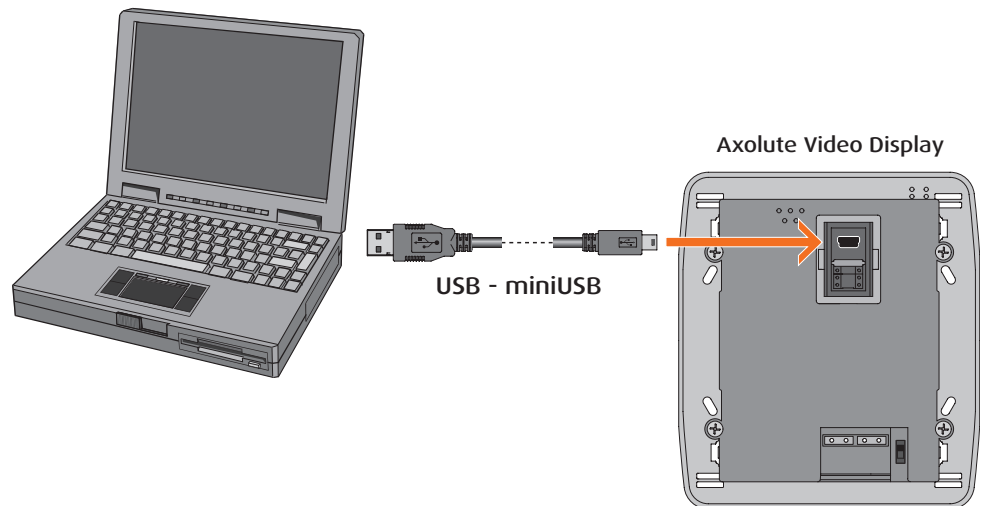
Wanneer de keuze bevestigd is, zal het software beëindigd worden en het zal dus mogelijk zijn opnieuw TiAxolutedisplay te gebruiken door normaal terug te starten. Bij het terug starten zal het software de in de vorige sessie geselecteerde taal gebruiken.

3.7. Verbinding van het Axolute Video Display met een PC

Voor de uitvoering van **“Verstuur de configuratie”**, **“Ontvang de configuratie”** en **“Bijwerking firmware”**, moet men eerst het Axolute Video Display verbinden met een PC en controleren of de geselecteerde poort de juiste is.

De operatie moet als volgt worden uitgevoerd:

Mogelijk een USB-kabel te gebruiken, en deze te verbinden tussen de miniUSB connector van de inrichting en een USB-poort van de PC.



Voor de uitvoering van de communicatie, moet het Axolute Video Display verbonden zijn met de BUS en gevoed zijn.

De functies **nieuw ontwerp** en **open ontwerp** kunnen gebruikt worden zonder de PC met het Axolute Video Display te verbinden.

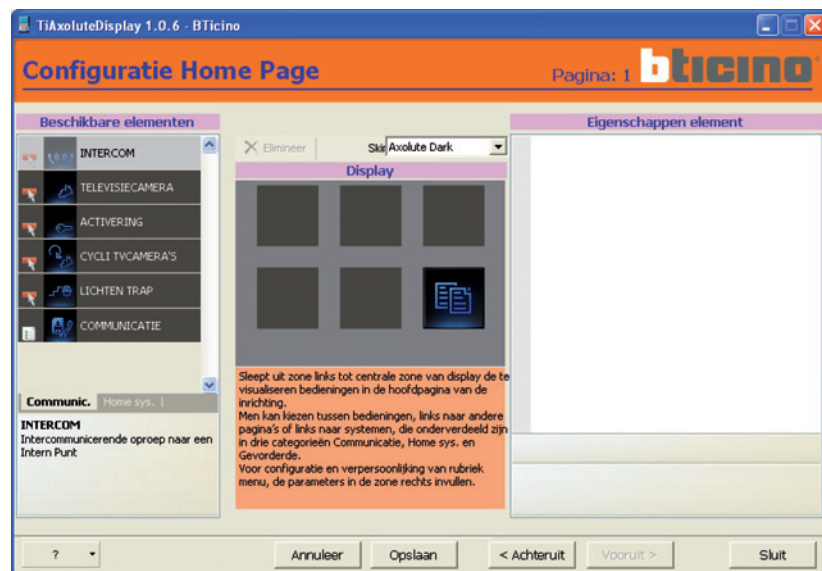
4. Nieuw ontwerp

Wanneer men icht op “Nieuw Ontwerp” zal de vraag van bevestiging van de keuze verschijnen.



4.1. De startpagina

Nadat men bevestigd heeft, zal de volgende pagina van configuratie verschijnen:



De pagina is onderverdeeld in drie frames:

- De zone **Beschikbare elementen**, links, bevat de rubrieken van de beschikbare elementen.
- De zone **Display**, in het centrum, is het beeldscherm dat gevisualiseerd zal worden op het Axolute Video Display.
- De zone **Eigenschappen element**, rechts, waarin het mogelijk is de namen te verpersoonlijken en de parameters m.b.t. de verschillende functies in te voeren.

4.2. De zone Beschikbare elementen

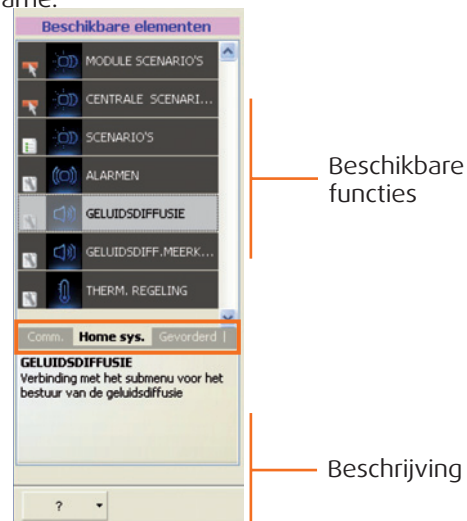
In deze zone is het mogelijk de functies te kiezen die ingevoerd moeten worden in het menu van het Axolute Video Display.

De functies zijn gegroepeerd in drie categorieën: Communicatie, Woningautomatisering en Gevorderde functies.

Tijdens de configuratie van het ontwerp zal het mogelijk zijn, door te klikken op de overeenstemmende naam, om over te gaan van de ene naar de andere categorie volgens de vereisten.



Bij het selecteren van een functie is het mogelijk een korte beschrijving ervan te lezen in het onderste vakje van het frame.



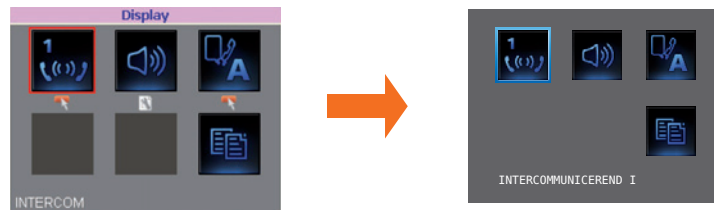
Om een functie in te voeren in het ontwerp is het voldoende erop te klikken en, met de toets van de mouse ingedrukt, deze mee te slepen in de zone **Display**.

4.3. De zone Display

De zone display toont hetgeen de instelling van het menu van het Axolute Video Display zal zijn.

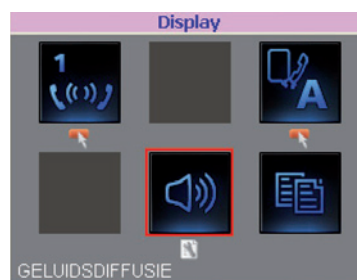
Het eerste beeldscherm stemt overeen met de hoofdpagina van het menu.

Deze pagina bestaat uit 6 regels. De eerste 5 kunnen verpersoonlijkt worden terwijl in de laatste de rubriek ANDERE verschijnt (deze rubriek kan niet verpersoonlijkt of geëlimineerd worden).

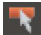




Om verder te kunnen gaan met de configuratie moet men minstens een functie invoeren.

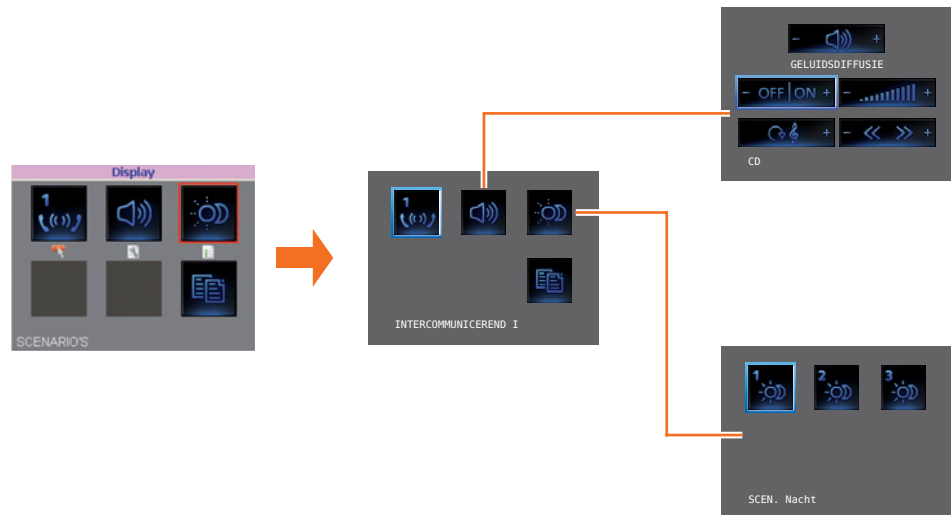
Het is dus niet nodig alle regels te configureren. Bovendien, ingeval men, bijvoorbeeld, alleen drie functies wenst in te voeren, kan men deze naar believen schikken zonder dat men noodzakelijkerwijze de regels van boven naar beneden moet gebruiken.



De functies die in de hoofdpagina kunnen ingevoerd worden zijn van drie types, de icoon ernaast wijst op het type:

-  Enkele functie.
-  Verbinding met een pagina; de configuratie moet uitgevoerd worden in de volgende fase van het ontwerp (zie voorbeeld scenario's op pag. 21 en 22).
-  Verbinding met een pagina; de configuratie, indien gevraagd, moet rechtstreeks uitgevoerd worden in dit beeldscherm (zie voorbeeld geluidsdiffusie op pag.20).

Ingeval functies van het type  of  het menu van het Axolute Video Display zal dus op twee niveaus samengesteld worden:



Om een functie uit de zone Display te elimineren, erop klikken en vervolgens klikken op de toets Elimineer.

4.4. De zone Eigenschappen element

Alle functies meegesleept in de zone Display moeten geconfigureerd worden. Nadat de functie geselecteerd is, zullen in de zone Eigenschappen element de te configureren parameters verschijnen. Het is in dit geval mogelijk het veld "Beschrijving" te herbenoemen om een meer intuïtieve rubriek te creëren (bijvoorbeeld "oproep keuken" i.p.v. intercom). Door te klikken op de te configureren velden, zal een korte beschrijving in het onderste gedeelte van het frame gevisualiseerd worden.

Eigenschappen element - INTERCOM	
Functie	
Type Intercom	Intern
Configuratie	
Beschrijving	INTERCOM
Adres IP	01
Functie	

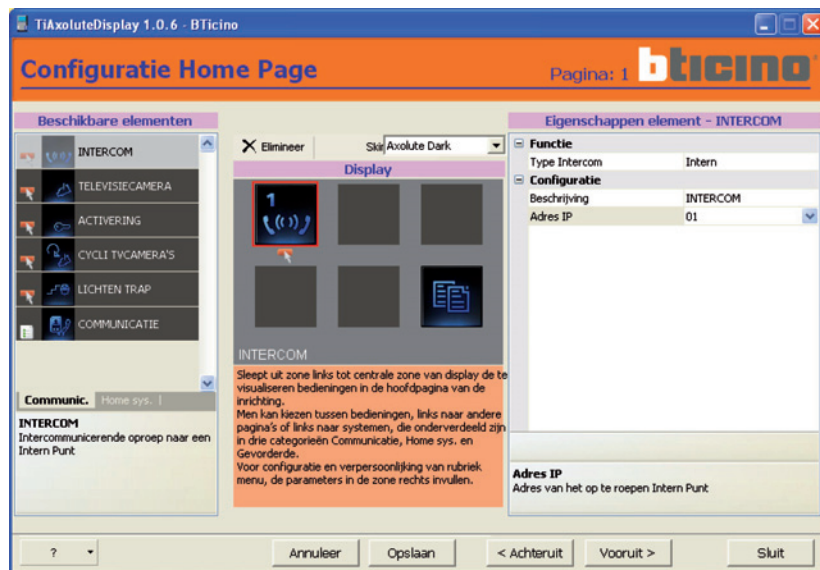
5. Procedure van creatie van het ontwerp

In dit hoofdstuk wordt een voorbeeld van ontwerp voorgesteld; in het voorbeeld is de programmering voorzien van de functies Intercom, Geluidsdiffusie, Scenario's en Alarmen.

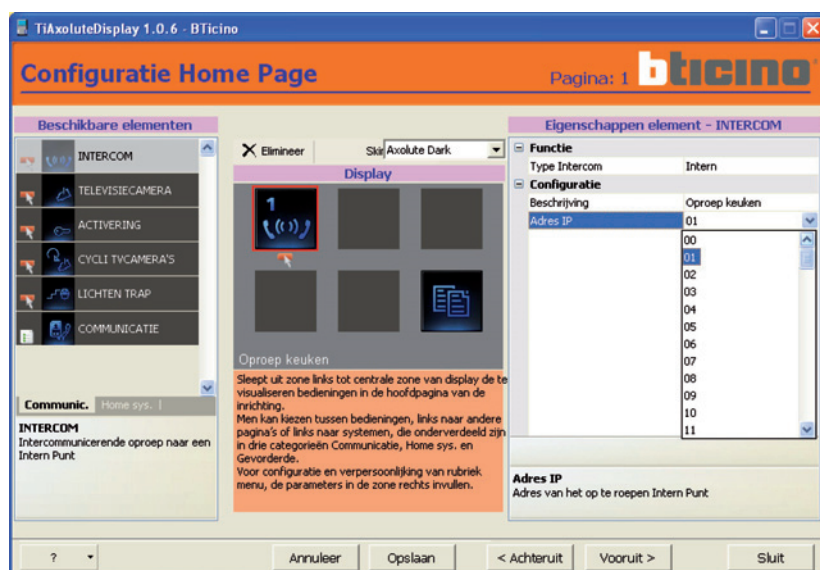
Deze functies werden gekozen omdat ze de verschillende mogelijke typologieën van configuratie voorstellen.

1° Passage

De functie Intercom meeslepen binnen in de zone Display.

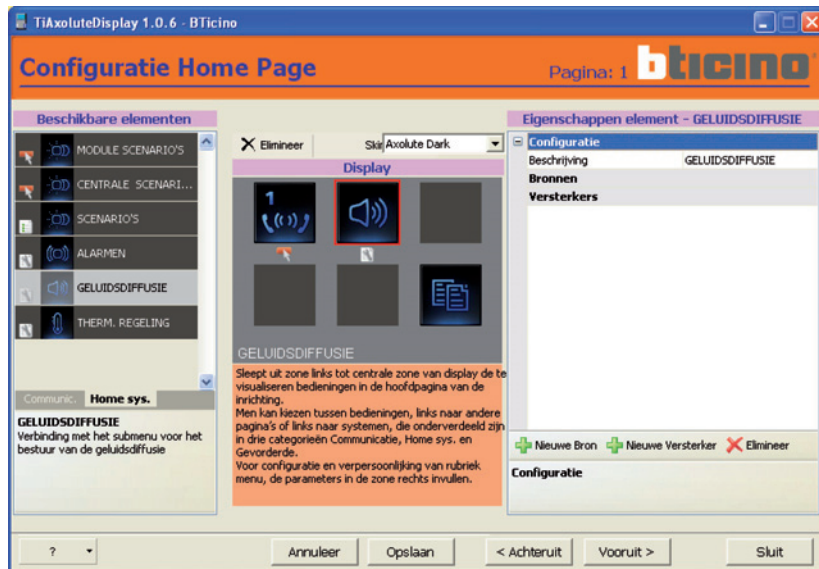


In de zone Parameters element het adres configureren van het Intern Punt waarnaar de oproep moet verwezen worden en eventueel ook de beschrijving verpersoonlijken.

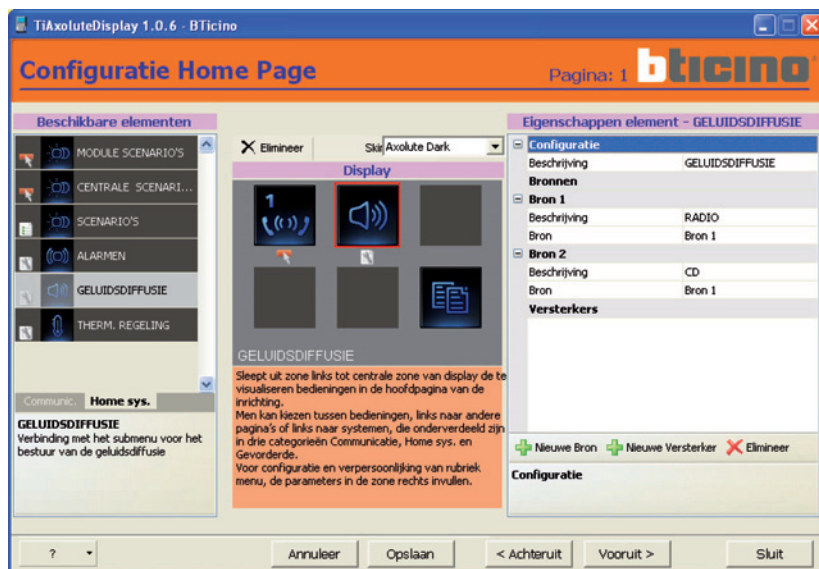


2° Passage

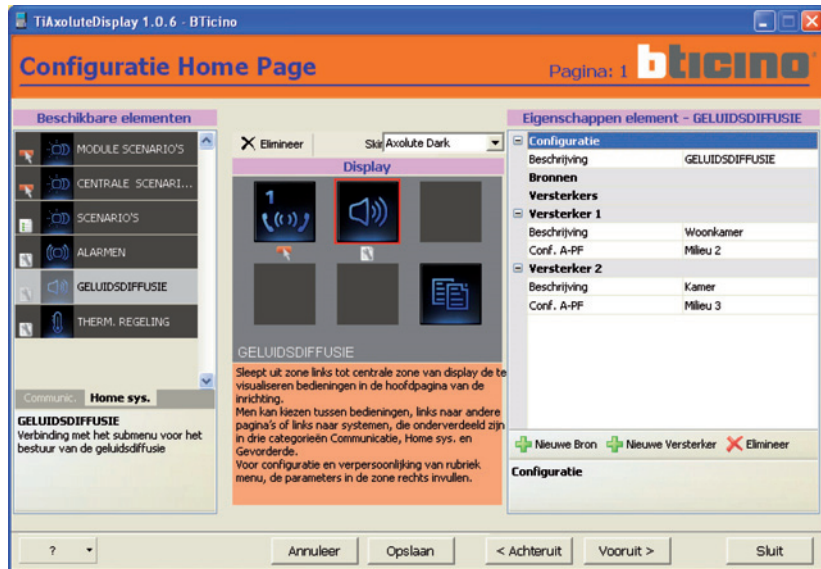
Klikken op het opschrift Woningautomatisering. De functie Geluidsdiffusie meeslepen binnen in de zone Display.



In de zone Eigenschappen element is het mogelijk, door te klikken op de toets **+ Nieuwe Bron**, een maximum van vier bronnen in te voeren en de beschrijving te verpersoonlijken.

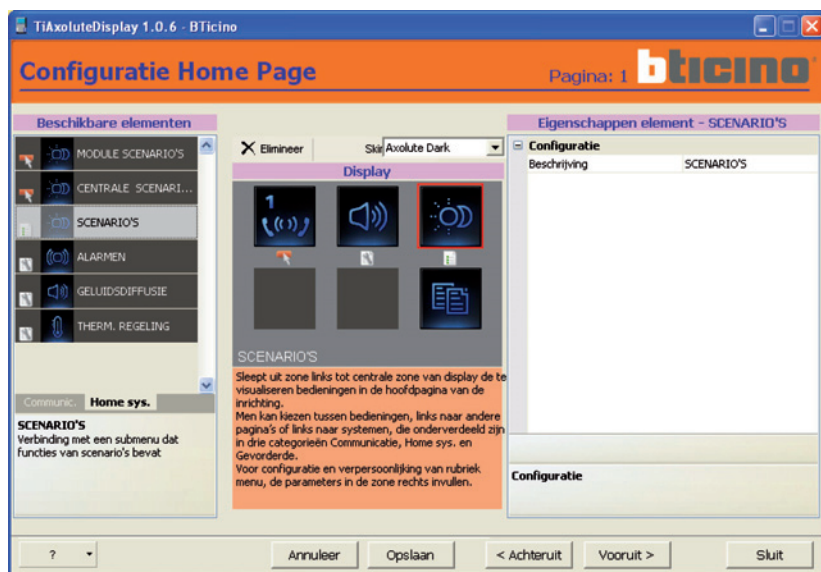


Met een klik op de toets **Nieuwe Versterker** Nieuwe versie de versterkers invoeren van de installatie van Geluidsdiffusie (max.6) die men wenst te controleren middels de inrichting.
 Voor iedere versterker het adres A-PF configureren en de beschrijving verspreken.



3° Passage

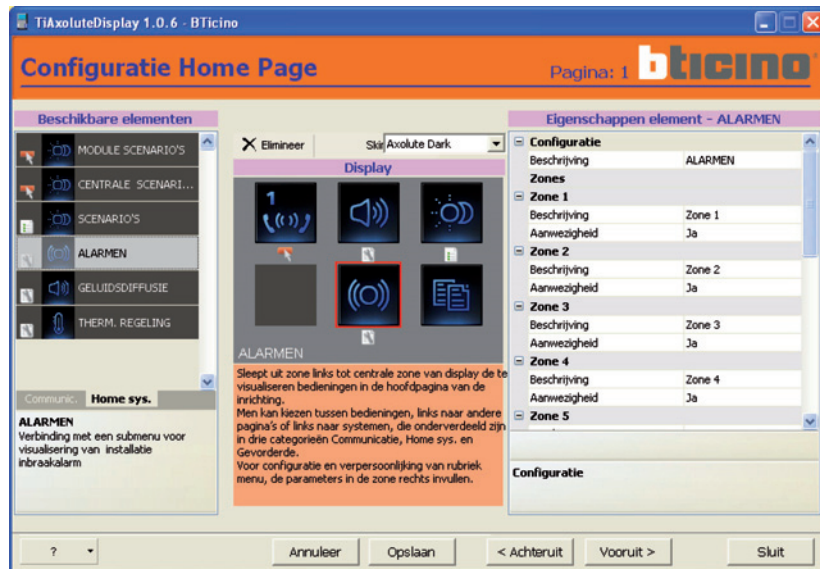
Nu de functie Scenario's meeslepen binnen in de zone Display.



In de zone Eigenschappen element is het mogelijk de beschrijving te verspreken; de programmering van de scenario's zal mogelijk zijn in de volgende pagina.

4° Passage

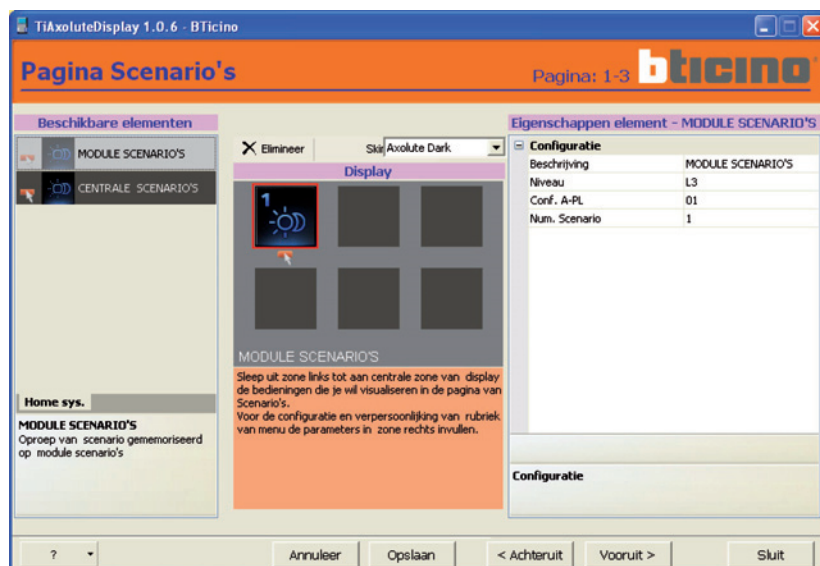
Nu de functie Alarmen meeslepen binnen in de zone Display.



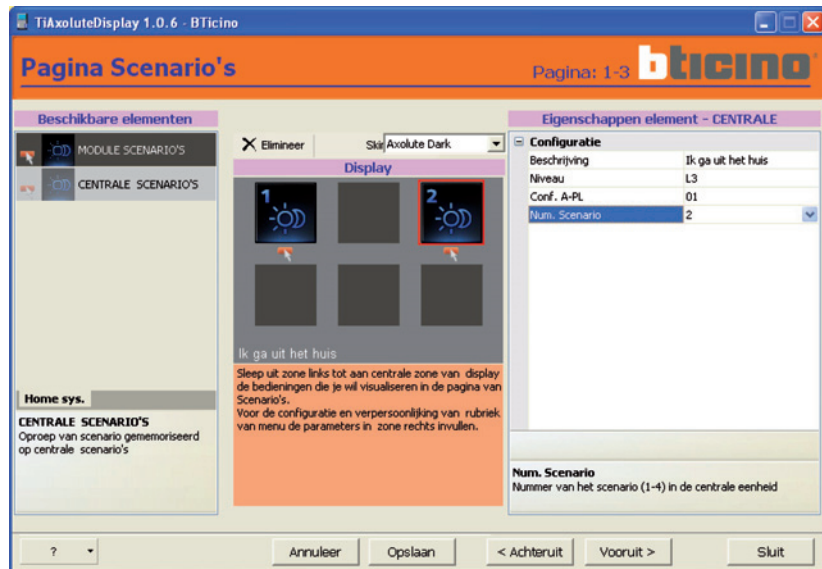
In de zone Eigenschappen element is het mogelijk de beschrijving van de zones te verspersoonlijken en de effectieve aanwezigheid ervan in de installatie te specificeren; er zijn geen andere configuraties nodig omdat het Axolute Video Display de inlichtingen rechtstreeks opneemt van de centrale van de installatie van het inbraakalarm.

5° Passage

Klikken op de drukknop **Vooruit >** om over te gaan naar de volgende pagina. De rubriek Module scenario's of Centrale scenario's, naargelang de vereisten, meeslepen binnen in de zone Display (max.6).



In de zone Parameters element de scenario's configureren en ook de beschrijving ervan verpersoonlijken.



Klikken op de drukknop **Vooruit >** om over te gaan naar de volgende pagina.

6° Passage

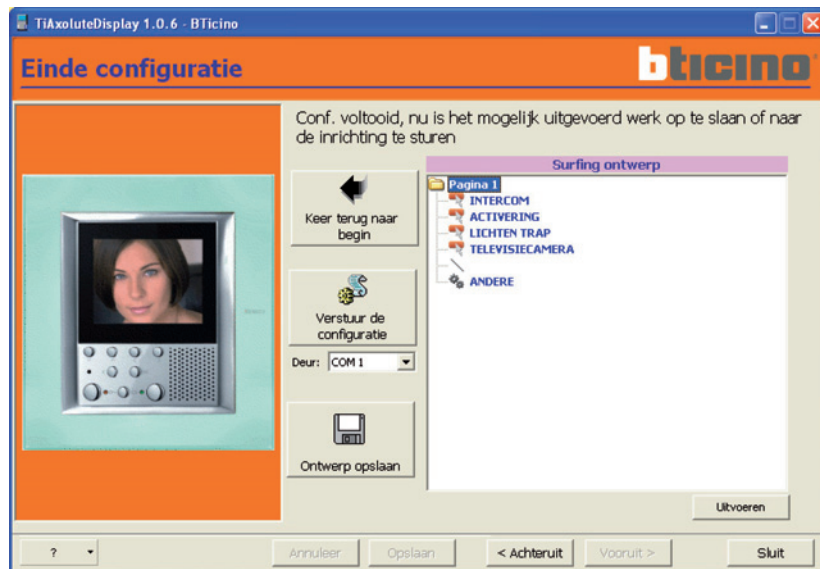
De pagina van configuratie van het Axolute Video Display zal verschijnen.



De parameters van het Axolute Video Display configureren (zie Handleiding van Installatie).

7° Passage

Nadat men opnieuw op heeft geklikt, zal tenslotte de laatste pagina verschijnen.



In de zone Navigatie Ontwerp zal het schema van het gecreëerd ontwerp gevisualiseerd worden.

Nu zijn er vier operaties mogelijk:

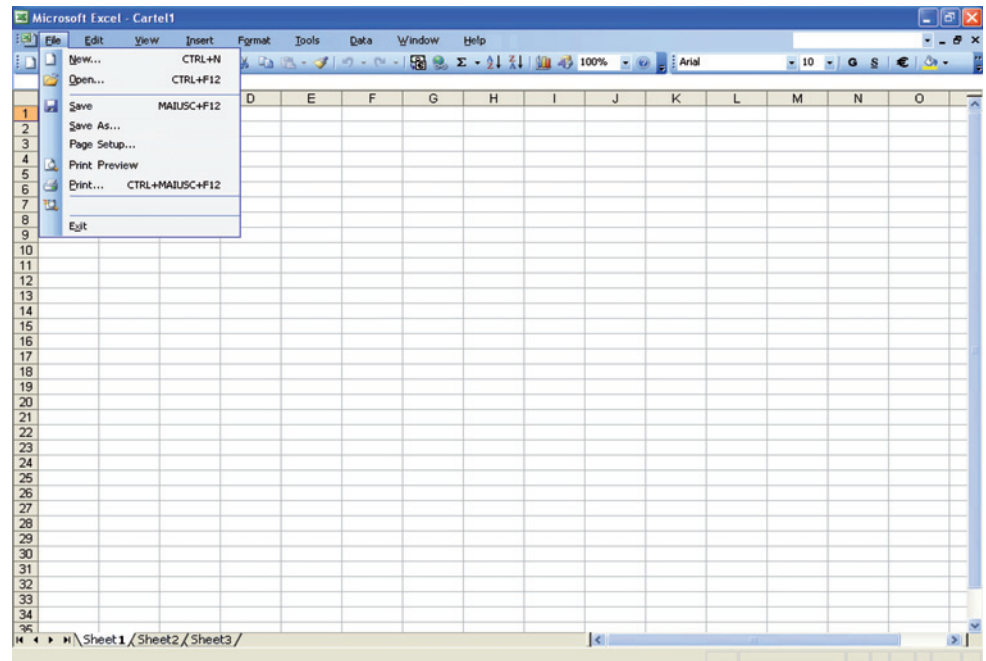
- **Keer terug naar het begin:** de vraag van bevestiging van de operatie verschijnt, om verder te gaan klikken op JA. Indien het ontwerp opgeslagen is keert men rechtstreeks terug naar het begin, zoniet zal men vragen het op te slaan. Indien men kiest het niet op te slaan, zal het lopend ontwerp verloren gaan.
- **Verstuur de configuratie:** verstuurt rechtstreeks de configuratie naar het Axolute Video Display.
- **Opslaan Ontwerp:** slaagt het gecreëerd ontwerp op de PC op.
- **Exporteer:** de configuratie kan geëxporteerd worden in een bestand met extensie .csv, die kan ingevoerd worden in Microsoft Excel volgens de procedure beschreven op de volgende pagina's.

6. Invoer in Microsoft Excel (R) van de bestanden geëxporteerd uit TiAxolutedisplay

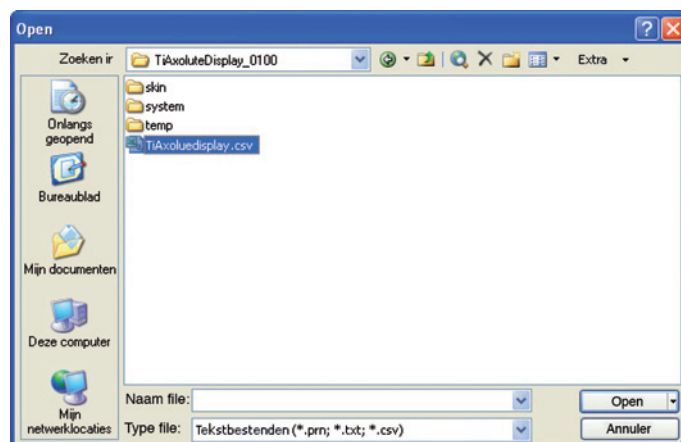
Om de bestanden geëxporteerd uit TiAxolutedisplay (.csv) te visualiseren moet Microsoft Excel (R) gebruikt worden (versie 2000 of volgende, voor vorige versies wordt de correcte visualisering niet gegarandeerd).

Voor het exporteren van de bestanden zich houden aan de volgende procedure:

- de applicatie starten
- vanuit het menu "File" "Open" selecteren



het hierna aangeduid venster zal geactiveerd worden



- in het vakje "Type file" "Tekstbestenden" selecteren
- het bestand .csv dat men wenst in te voeren selecteren, vervolgens klikken op "Open".



Bticino SpA
Via Messina, 38
20154 Milano - Italy
www.bticino.com