

Manual de Uso

TiAxoluteOutdoor

Software para la configuración

de la Placa Exterior Axolute (Art. 349140)

bticino

ÍNDICE

1. Requisitos Hardware y Software	4
2. Instalación	4
3. Principios fundamentales	8
3.1 Menús y botones para seleccionar las funciones	
4. Menú inicial	11
4.1. Crear nuevo proyecto	
4.2. Abrir proyecto	
4.3. Descargar configuración	
4.4. Telecargar configuración	
4.5. Actualización del firmware	
5. Configuración del proyecto	18
5.1. Parámetros generales	
5.1.1 Reloj	
5.1.2 Idioma	
5.2. Conexiones	
5.2.1 Ethernet	
5.2.2 Scs	
5.2.3 Centralita de portería	
5.3. Seguridad	
5.3.1 Autenticación	
5.4. Ajustes	
5.4.1 Llamada	
5.4.2 Contactos	
5.4.3 Configuración	
5.4.4 Página inicial	
5.4.5 Contraseña	

1. Requisitos Hardware y Software

Requisitos Hardware

- PC con microprocesador Pentium >300 MHz
- 64 MB de memoria RAM
- Tarjeta gráfica SVGA con resolución 800x600
- Lector de CD-ROM
- Mouse

Requisitos Software

- Windows XP o superior
- Internet Explorer 6.0 ó superior

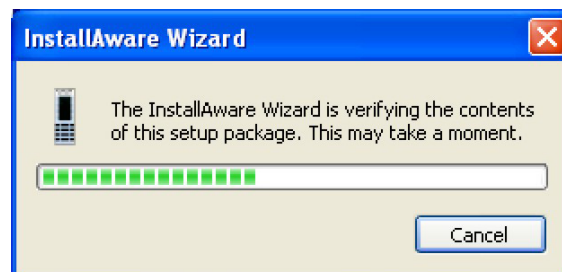


Atención: el contenido de este programa está cubierto por los derechos de autor de BTicino S.p.A. BTicino S.p.A. se reserva el derecho de modificar en todo momento el contenido del presente impreso y comunicar, de cualquier forma y modalidad, las modificaciones aportadas.

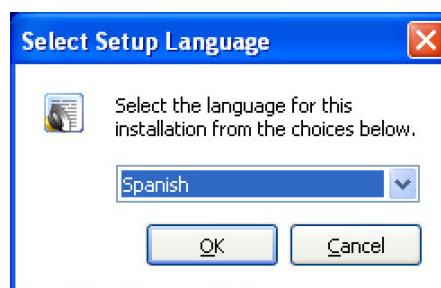
2. Instalación

Para instalar el programa TiAxoluteOutdoor, siga estas instrucciones:

1. Inserte el CD-Rom en el lector;
2. Después de visualizar la página principal en el formato web, seleccione la opción "**Instalar TiAxoluteOutdoor**";
3. El programa de instalación copiará los archivos de sistema necesarios para ejecutar el programa TiAxoluteOutdoor.
A medida que confirma las distintas operaciones, se visualizarán las siguientes páginas:

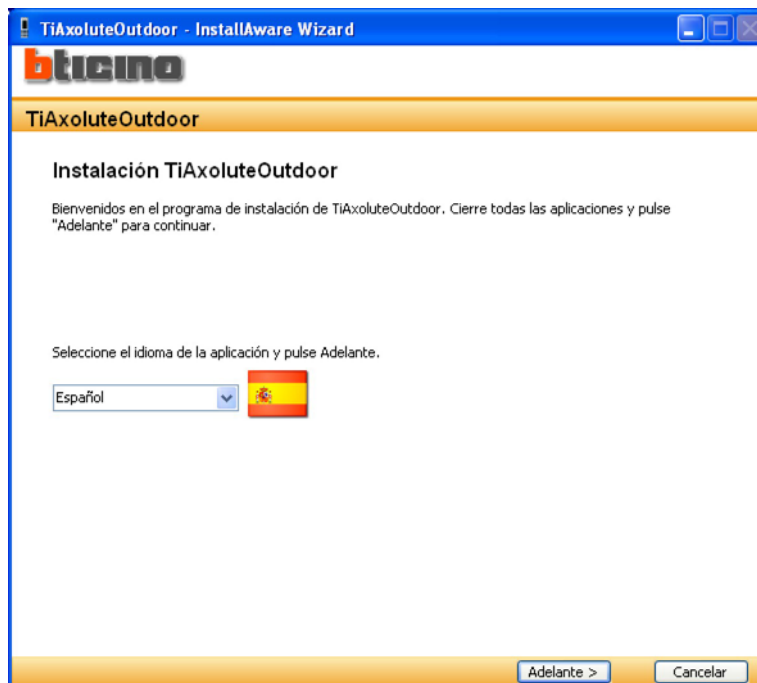


Seleccione el idioma en que visualizar las páginas durante la instalación del programa, haga clic en "OK".



Seleccione el idioma de la aplicación entre los propuestos, luego pulse **"Adelante"** para continuar la instalación.

Durante el funcionamiento del software será posible cambiar el idioma sin repetir la instalación.

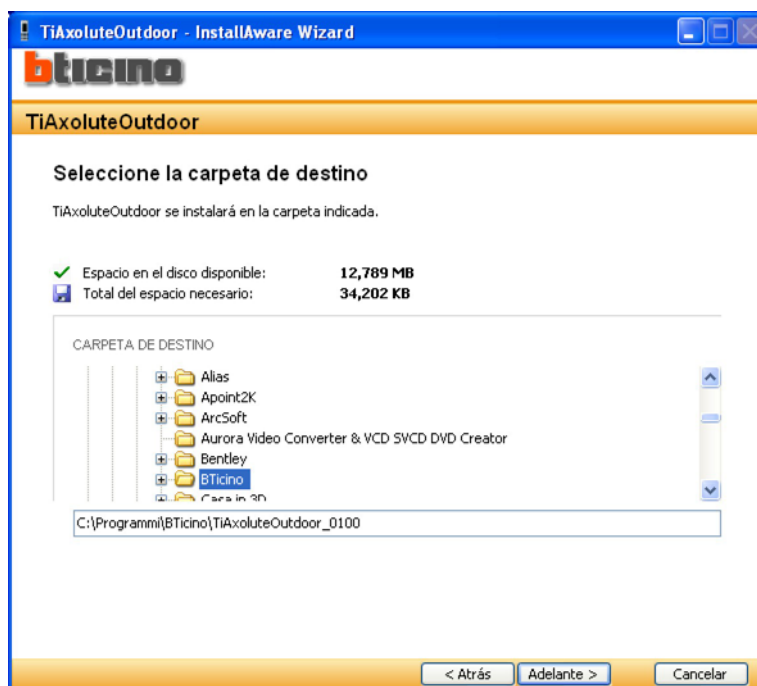


Es necesario indicar la carpeta de destino donde instalar TiAxoluteOutdoor.

El procedimiento de instalación propone la carpeta

C:\Programmi\BTicino\TiAxoluteOutdoor_0100;

es posible seleccionar otra carpeta entre las presentes en el disco duro.



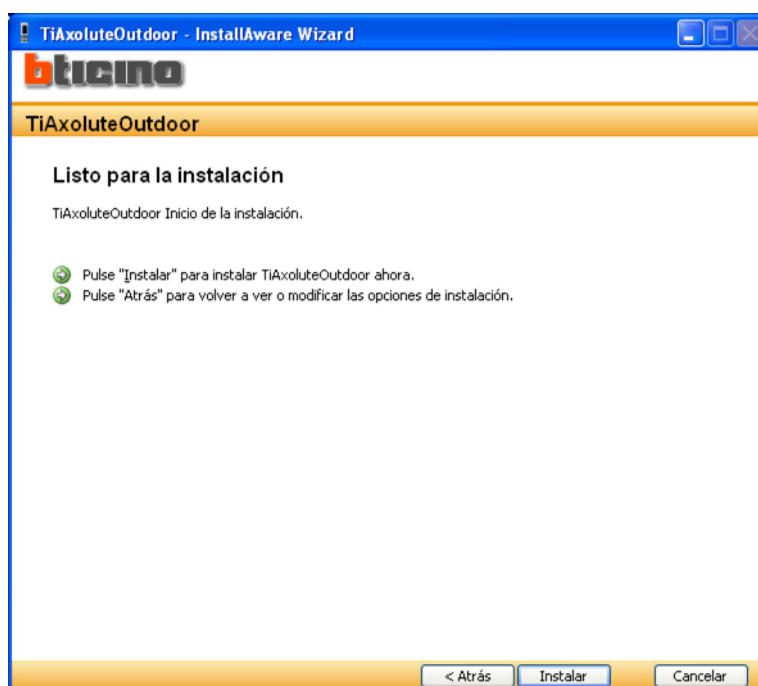
Pulse **"Adelante"** para continuar.

Seleccione la opción deseada.



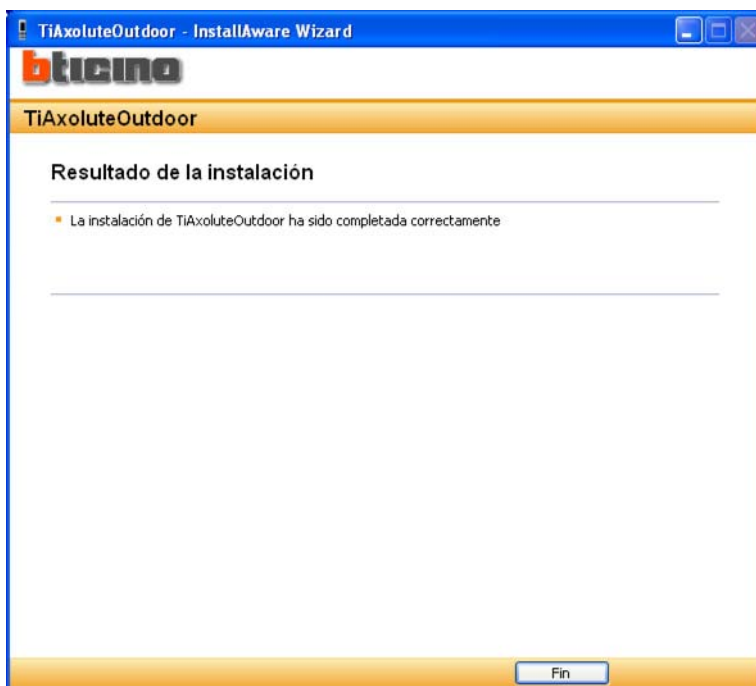
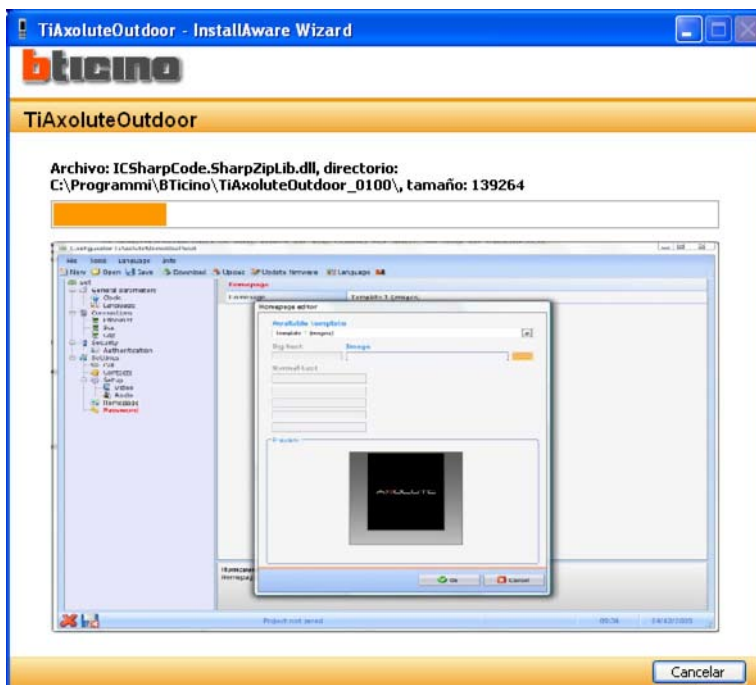
Pulse "Siguiente" para iniciar la instalación.

Al pulsar el botón "Instalar", comienza la instalación del programa.



Si durante la instalación el programa requiere los controladores USB, es necesario seleccionarlos en la carpeta correspondiente contenida en el CD.

Durante la instalación se visualiza la siguiente ventana.



Al terminar la instalación se visualiza el siguiente formulario, pulse el botón "Fin" para salir del programa de instalación.

3. Principios fundamentales




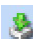
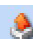



TiAxoluteOutdoor es la herramienta que permite crear o modificar, mediante una interfaz gráfica e intuitiva, la configuración a transferir a la placa exterior Axolute Outdoor Art. 349140 (en adelante, la PE Axolute).



3.1 Menús y botones para seleccionar las funciones

Todas las funciones con TiAxoluteOutdoor pueden seleccionarse pulsando los iconos incluidos en la barra de herramientas, o abriendo los menús desplegables y seleccionando distintas opciones.

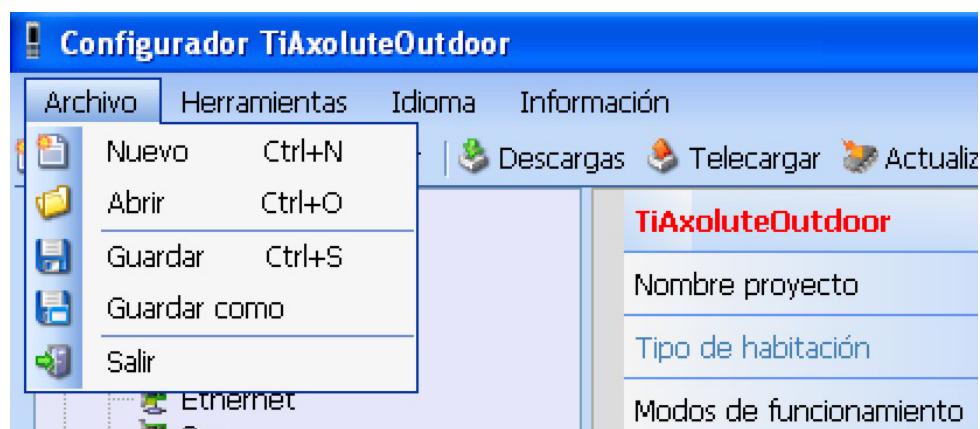
En la barra de herramientas están presentes las siguientes funciones:

 Nuevo	 Abrir	 Guardar	Crear, abrir y guardar el archivo de configuración
 Descargas	 Telecargar		Telecargar, descargar la configuración
 Actualización del firmware			Actualización del firmware del dispositivo
 Idioma			Seleccionar el idioma Aplicación
			Enlace al sitio www.bticino.it

En los menús desplegables están disponibles las siguientes funciones:

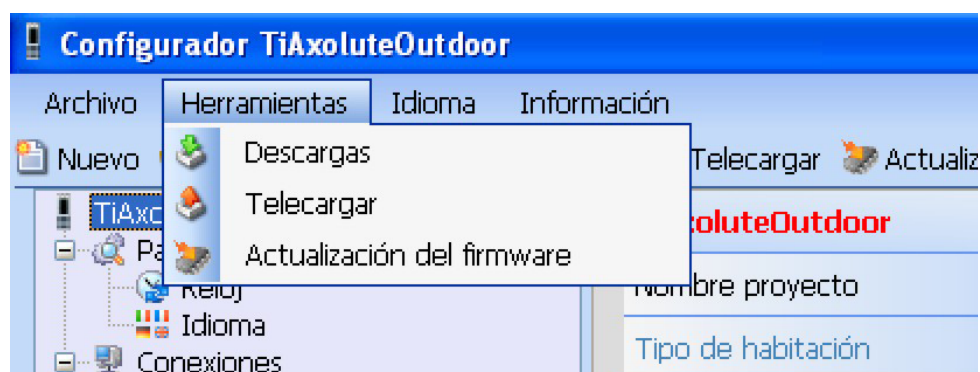
Configurador TiAxoluteOutdoor			
Archivo	Herramientas	Idioma	Información

Menú "Archivo"



- **Nuevo**
Crea un nuevo proyecto
- **Abrir**
Abre un archivo de configuración existente
- **Guardar**
Guarda el proyecto corriente
- **Guardar como**
Guarda el proyecto corriente con un nombre de archivo
- **Salir**
Sale del software

Menú "Herramientas"



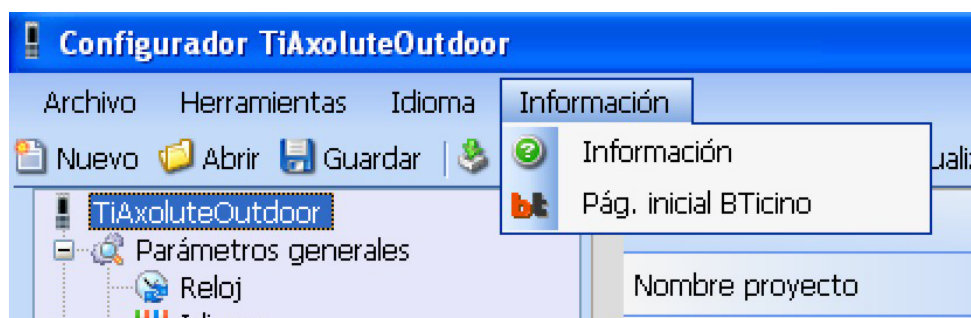
- **Descargas**
Descarga la configuración en la PE Axolute
- **Telecargar**
Sube la configuración desde la PE Axolute
- **Actualización del firmware**
Ejecuta la actualización del firmware de la PE Axolute

Menú "Idioma"



- **Idioma**
Selecciona el idioma del software

Menú "Información"



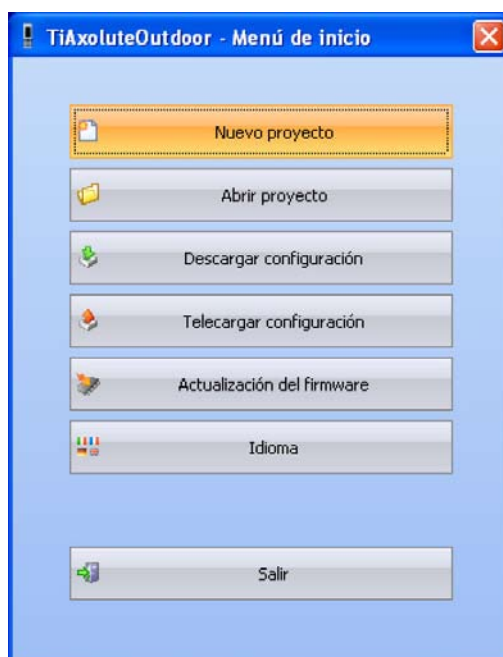
- **Información**
Visualiza la información relativa al software TiAxoluteOutdoor
- **Página inicial BTicino**
Efectúa el enlace al sitio web de la sociedad Bticino SpA

4. Menú inicial

Al iniciar TiAxoluteOutdoor, se visualiza una página de presentación seguida por el "Menú inicial", donde es posible seleccionar la función deseada.



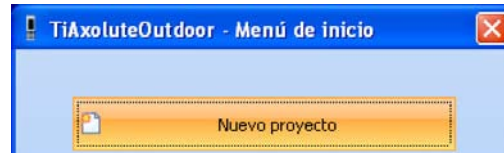
Las funciones presentes en el "Menú inicial" son:



- **Nuevo proyecto**
Crea un nuevo proyecto
- **Abrir proyecto**
Abre un proyecto creado
- **Descargar configuración**
Envía a la PE Axolute un proyecto creado
- **Telecargar configuración**
Visualiza la configuración memorizada en la PE Axolute
- **Actualización del firmware**
Actualiza la versión firmware de la PE Axolute
- **Idioma**
Cambia el idioma del software
- **Salir**
Cierra el software TiAxoluteOutdoor

4.1. Crear nuevo proyecto

Selecione del menú inicial la función "Nuevo proyecto".



Se visualiza la página "Creación del nuevo proyecto" en la que es necesario escribir el nombre del proyecto (por ejemplo, PROYECTO PE), luego seleccione "Adelante".

Se visualiza la página para seleccionar el tipo de página tipo de instalación para la cual desea crear el proyecto.

Selecione "Una vivienda" si la habitación está formada por un único apartamento o seleccione "Multivivienda" si la habitación está formada por varios apartamentos.

Luego seleccione "Adelante".

Al seleccionar "Multivivienda" aparecerá la ventana siguiente página, donde será posible establecer el tipo de direccionamiento:

- **por extensión** (la dirección se establece sólo con la extensión);
- **por bloque planta extensión** (la dirección se establece con los parámetros bloque planta extensión).

Luego seleccione "Adelante".

Se presenta la página para seleccionar el número máximo de contactos, luego seleccione "Adelante".



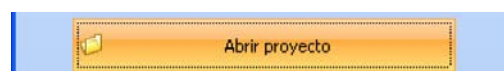
Se visualiza la página para seleccionar el modo de funcionamiento de la PE Axolute, luego seleccione "Ok".



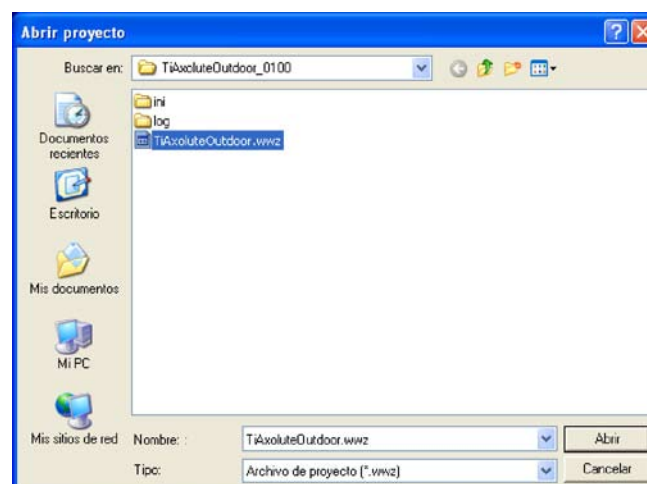
4.2. Abrir proyecto

Si el archivo de configuración se ha guardado, esta función permite seleccionarlo y abrirlo para modificarlo.

Selecione en el menú inicial la función "Abrir proyecto"



Se visualiza una página para buscar la carpeta que contiene el archivo de proyecto (.wwz) que desea abrir.

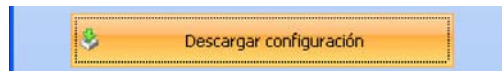


Al seleccionar "Abrir", el proyecto se abre.

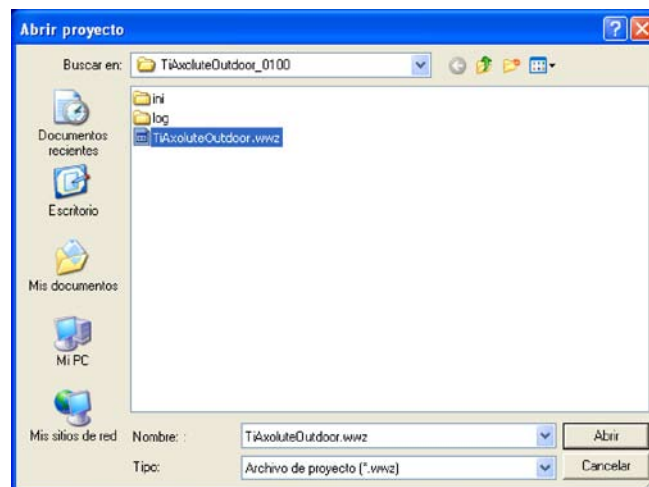
4.3. Descargar configuración

Al hacer clic en el botón "Descargar configuración" es posible bajar el proyecto creado en la PE Axolute.

Selecione en el menú inicial la función "Descargar configuración"



Se visualiza una página para buscar la carpeta que contiene el archivo de proyecto (.wwz) que desea cargar en la PE Axolute.



Al seleccionar "Abrir", aparece la siguiente ventana para seleccionar la fecha y hora que se establecerán en la PE Axolute.



Al hacer clic en el botón "Adelante", aparece la siguiente ventana para seleccionar el modo de conexión con la PE Axolute.

La descarga se puede efectuar en dos modalidades diferentes:

- Ethernet;
- USB.




Ethernet



USB



Tras haber seleccionado la modalidad deseada, haga clic en el botón  para comenzar la descarga.



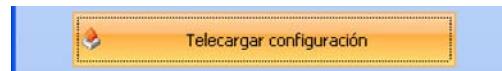
Al terminar la descarga aparece la siguiente ventana.



Espere unos 20 segundos después de la descarga antes de desconectar el cable USB de la PE Axolute.

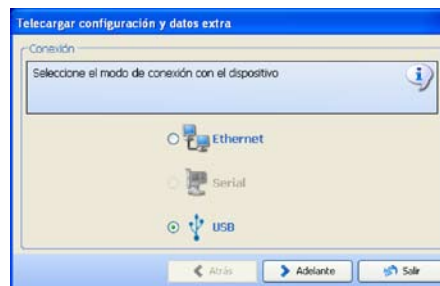
4.4. Telecargar configuración

Al hacer clic en el botón "Telecargar configuración" es posible subir el proyecto presente en el dispositivo.

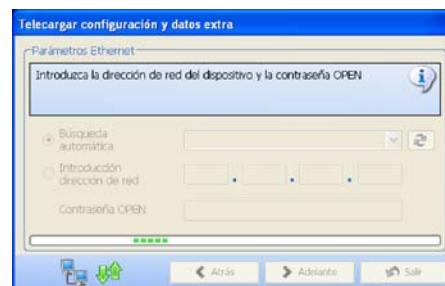


Aparece la siguiente ventana para seleccionar el modo de conexión con la PE Axolute. La telecarga se puede realizar en dos modalidades diferentes

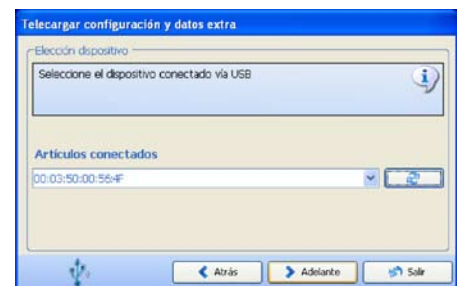
- Ethernet;
- USB.




Ethernet



USB



Tras haber seleccionado la modalidad deseada, haga clic en el botón  para comenzar la telecarga.

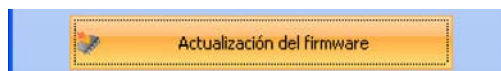



Al finalizar la telecarga aparece la siguiente ventana.



4.5. Actualización del firmware

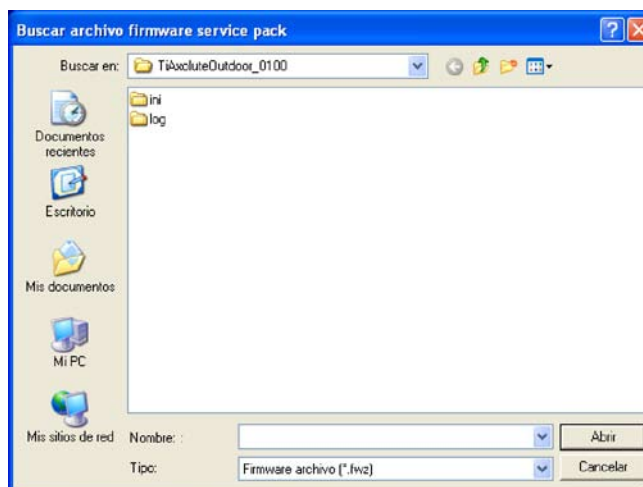
Al hacer clic en el botón "**Actualización del firmware**" es posible efectuar la actualización del firmware presente en la PE Axolute.



Aparece la siguiente ventana, haga clic en el botón 



Se visualiza una página para buscar la carpeta que contiene el archivo (.wwz) que desea abrir.



Haga clic en el botón "**Abrir**", aparece la pantalla para seleccionar la modalidad de conexión con la PE Axolute (para los procedimientos de conexión, ver los párrafos 4.4).

5. Configuración del proyecto

Se abre la interfaz del TiAxoluteOutdoor en la que se presentan todos los parámetros de configuración, representados en el área a la izquierda en forma genérica con una estructura de árbol. Al seleccionar cada elemento de la estructura jerárquica, en el área a la derecha se visualiza una página específica para introducir los datos de configuración.

Estructura jerárquica de árbol

Área introducción de datos

Barra de estado



Proyecto no guardado



Proyecto guardado



Proyecto por guardar

Barra de estado



Proyecto PE

- **Nombre del proyecto**
Introduzca el nombre que desea asignar al proyecto
- **Tipo de habitación**
Seleccione el tipo de instalación (una vivienda/multivivienda)
- **Modos de funcionamiento**
Seleccione el modo de funcionamiento del dispositivo (Ethernet/Scs)
- **Modos de comunicación**
Permite modificar el modo de comunicación de la PE Axolute (si está conectada a la interfaz IP art. 346890, escriba la dirección predeterminada)



Información dispositivo (última conexión)

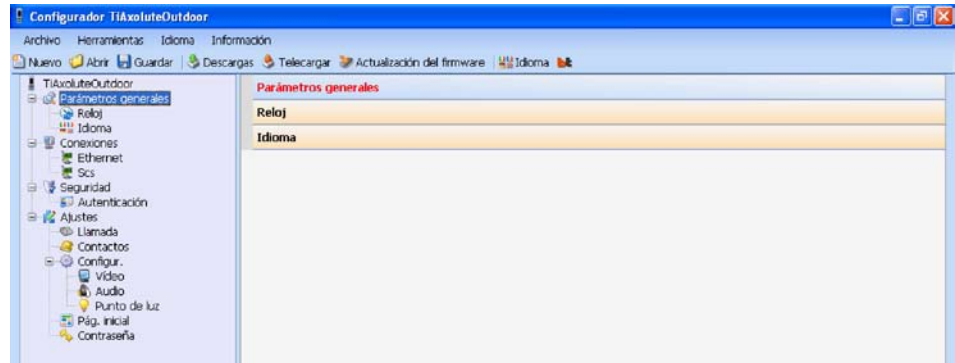
Información dispositivo (última conexión)	
Versión firmware	
Versión PIC	

- **Versión firmware**
Visualiza la versión firmware de la PE Axolute
- **Versión PIC**
Visualiza la versión del microcontrolador



5.1. Parámetros generales

En esta sección es posible configurar las funciones "Reloj" e "Idioma".



5.1.1 Reloj

Reloj	
Huso Horario	GMT +1
Modos de funcionamiento	Master
Frecuencia de actualización	10 minutos
Formato fecha	dd.mm.aa

- **Huso horario**
Selecciona el huso horario
- **Modos de funcionamiento**
El dispositivo establecido como reloj maestro envía la actualización de la hora a todos los dispositivos que incorporan un reloj presentes en el sistema My Home; por eso es importante que haya un único dispositivo programado como reloj maestro. Seleccione Maestro si desea configurar la interfaz multimedia como reloj maestro para el sistema. Seleccione Esclavo si el dispositivo del sistema se ha configurado en base al reloj maestro.
- **Frecuencia de actualización**
Esta función está activada sólo si el reloj se ha establecido como maestro y permite seleccionar cuándo enviar la actualización de la hora a los dispositivos esclavos del sistema My Home.
- **Formato fecha**
Seleccione el formato fecha (por ejemplo. dd.mm.aa. / mm.dd.aa. / aa.mm.dd.)



5.1.2 Idioma

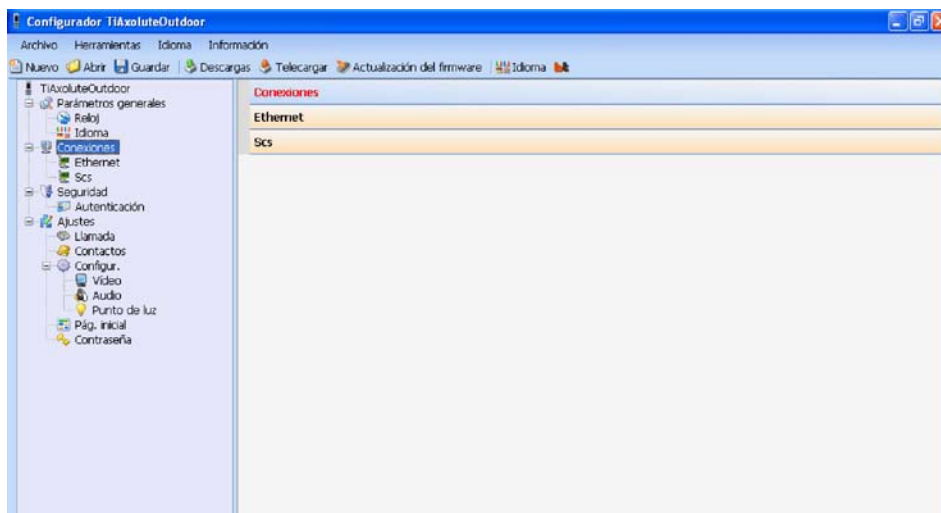
Idioma	
Idioma	Español
	Italiano
	Francés
	Inglés
	Alemán
	Español
	Holandés
	Portugués

- **Idioma**
Seleccione el idioma deseado para la PE Axolute



5.2. Conexiones

En esta sección es posible introducir los datos de conexión de la PE Axolute.



5.2.1 Ethernet

Ethernet	
Habilitar DHCP	<input checked="" type="checkbox"/> Sí
Dirección IP	<input checked="" type="checkbox"/> No
Subnet Mask	<input checked="" type="checkbox"/> Sí
IP Router	192.168.1.1

- **Habilitar DHCP**
Habilita/Deshabilita el protocolo de configuración dinámica de las direcciones (DHCP)
- **Dirección IP**
- **Subnet Mask**
- **IP Router**



5.2.2 Scs

Scs	
Dirección local (P)	1

- **Dirección local (P)**
Introduzca la dirección (p) de la PE Axolute



5.2.3 Centralita de portería

Centralita de portería	
Dirección centralita de portería	1

- **Dirección centralita de portería**
Introduzca la dirección de la centralita de portería

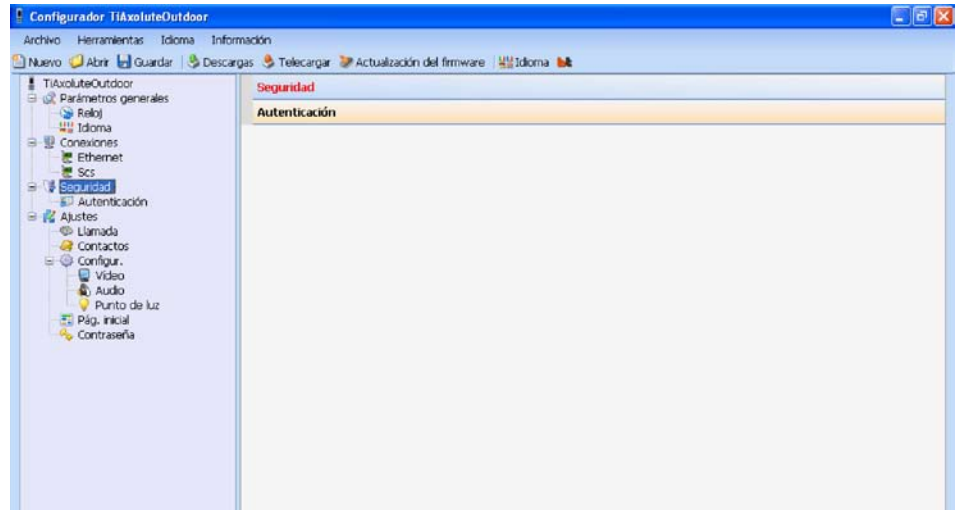


La función "Centralita de portería" se activa sólo si se ha programado el modo de funcionamiento Ethernet.



5.3. Seguridad

En esta sección es posible establecer la contraseña de seguridad de la PE Axolute.



5.3.1 Autenticación

Autenticación	
Contraseña	12345

- Contraseña**
 Permite introducir la contraseña OPEN si la PE Axolute se utiliza para el control remoto mediante programas para PC y para servicios exteriores (por ejemplo, el portal My HOME web, en este caso debe ser igual a la contraseña OPEN introducida en el portal My HOME).



5.4. Ajustes

En esta sección es posible habilitar y configurar los ajustes del PE Axolute.



5.4.1 Llamada

Llamada	
Tipo de activación para llamad...	Númérico
Tiempo de rellamada (s)	0
Tono de llamada a enviar a la ...	Tono 1

- **Tipo de activación para llamada directa**
 Seleccione el modo de llamada (Numérica/Alfanumérica)
 - Numérica: para llamadas con código numérico
 - Alfanumérica: para llamadas con código alfanumérico
- **Tiempo de llamada (s)**
 Seleccione el tiempo de llamada de la unidad interior (de 0 a 20 segundos)
- **Tono de llamada a enviar a la unidad interior (s)**
 Seleccione el tono de llamada a enviar a la unidad interior (Tono: 0/1/2/3 o General)



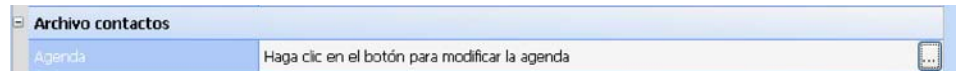
5.4.2 Contactos

Muestra en el dispositivo


Contactos	
Mostrar en el dispositivo	
Dimensión caracteres	Pequeño (3 mm)
Tipo de ordenación	Ascendente
Tipo de visualización	Por nombre

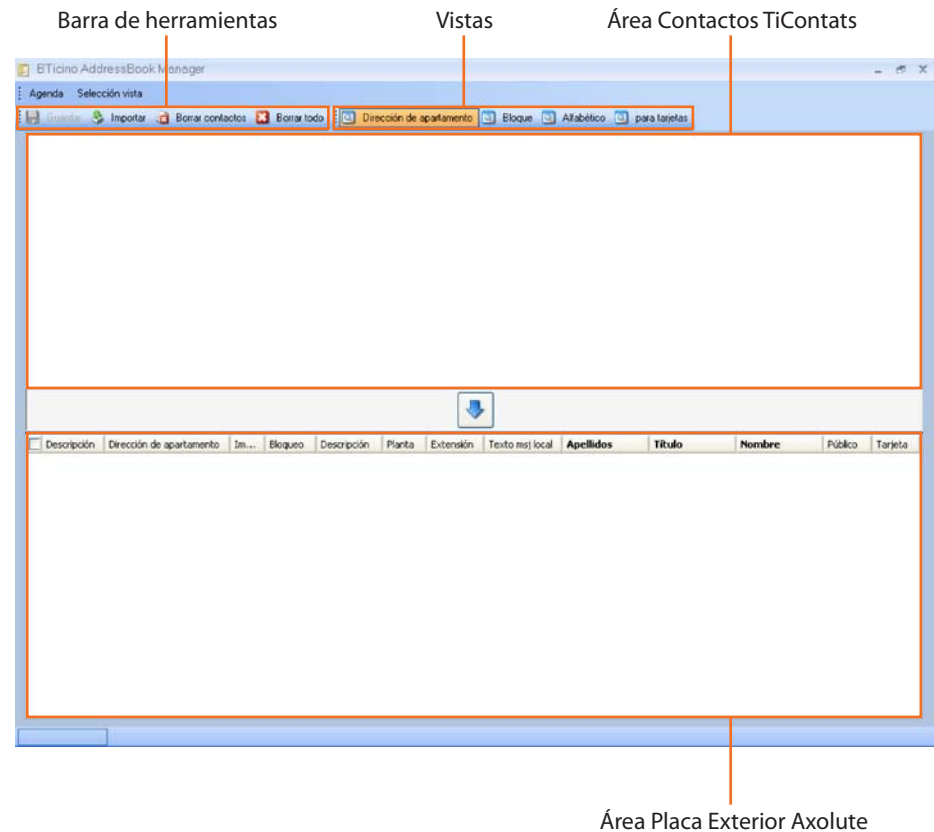
- **Dimensión caracteres**
 Seleccione el tamaño de visualización del carácter de los contactos (3mm/3,75mm/ 4,5mm)
- **Tipo de ordenación**
 Seleccione el orden en el que mostrar los elementos de la agenda (Ascendente/Descendiente)
- **Tipo de visualización**
 Seleccione el tipo de visualización de la agenda (Nombre/Extensión)

Archivo contactos



• Agenda

Pulse el botón  para modificar la agenda, aparece la siguiente ventana:



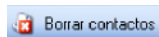
Barra de herramientas



Guardar: guarda el proyecto creado



Importar: importa el proyecto creado con TiContats

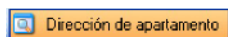


Borrar contactos: borra los contactos seleccionados en el área Contactos de la PE Axolute



Borrar todos: borra todos los contactos presentes en el área Contactos de la PE Axolute

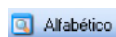
Vistas



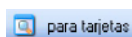
Dirección: visualiza los contactos por dirección



Bloque: visualiza los contactos por bloque

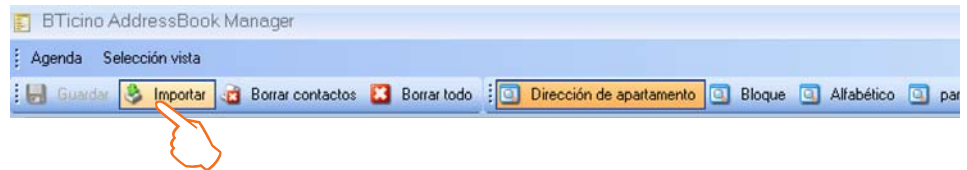


Alfabético: visualiza los contactos en orden alfabético

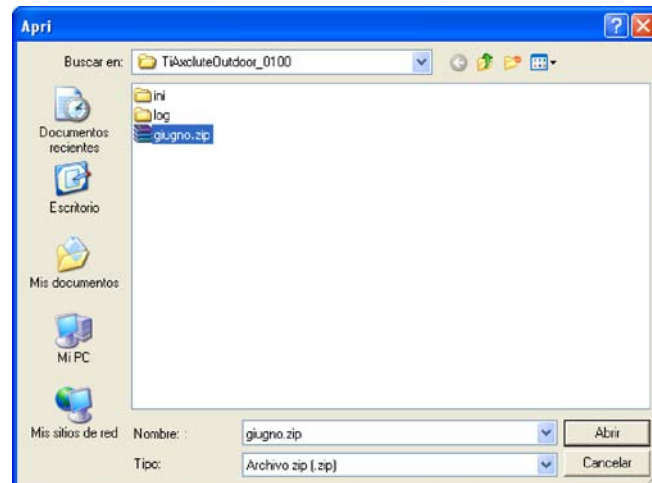


Para tarjetas: visualiza los contactos mediante la tarjeta

Importar agenda

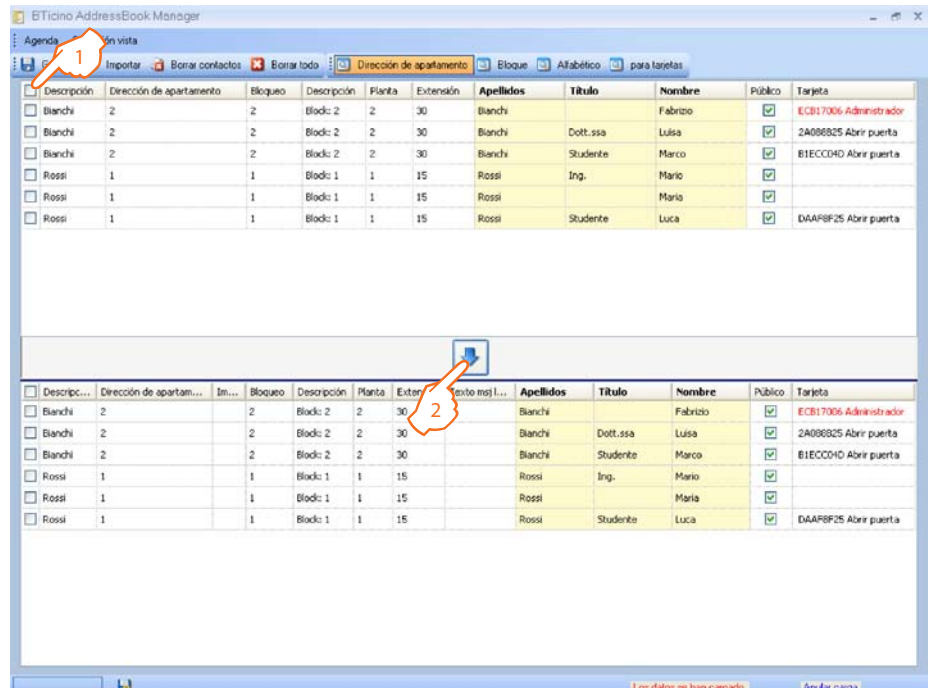


Se visualiza una página para buscar el archivo (.zip), creado con el software "TiContats" que desea abrir




Al seleccionar "Abrir" el proyecto se abre.

Aparece la siguiente ventana, en la que están presentes en el área "Contactos TiContats" todos los contactos del proyecto.



Para crear la agenda de contactos que se transferirá a la PE Axolute:

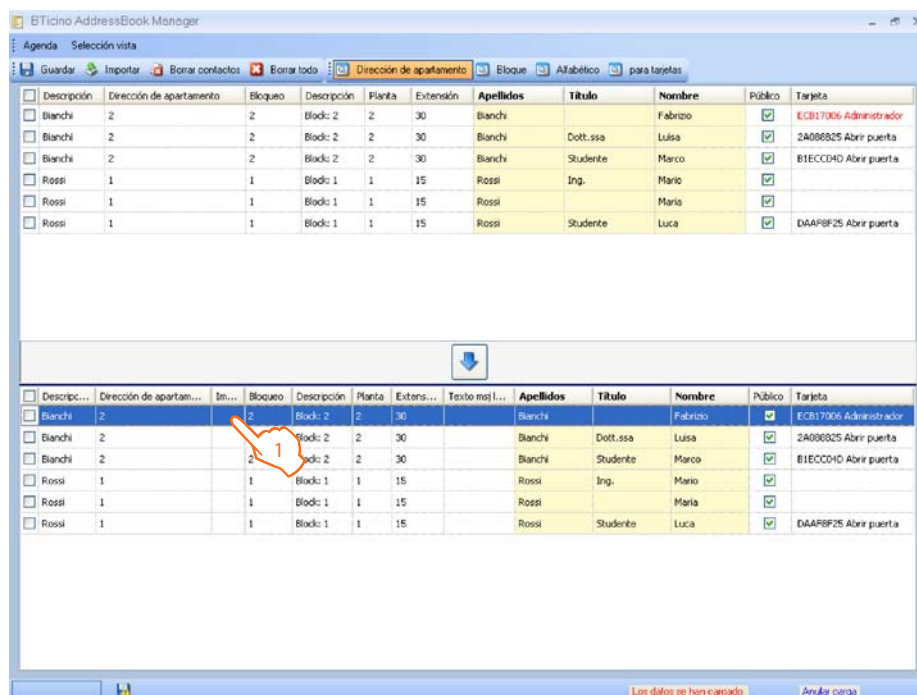
- 1 – Seleccione en el área superior los contactos
- 2 – Haga clic en el botón  para copiarlos en el área "Contactos PE Axolute"

Con el botón [Anular carga](#) es posible anular la última operación efectuada.

Aplicación de imágenes

En esta sección es posible aplicar a los contactos presentes en el área "Contactos PE Axolute" una imagen personalizada que se visualizará en el display de la PE Axolute al terminar y después de cerrar la conversación de la unidad interior.

La dimensión máxima de las imágenes es de 170 x 170 píxeles y el formato del archivo debe ser .png.



1 – Haga clic en el botón en el área "Imágenes"

Aparece la siguiente ventana, en la que con el botón **Cargando...** se visualiza una ventana para buscar la imagen (.png) que aplicará al contacto.



Barra de herramientas

- Aplicar** Aplica la imagen que desea vincular a los apartamentos con dirección igual
- Cargando...** Visualiza una página para buscar la imagen (.png) que aplicará al contacto.
- Borrar** Borra la imagen cargada
- Desvincular** Para desvincular la imagen aplicada
- Cerrar** Cierra la ventana

Al terminar la aplicación de imágenes, haga clic en el botón **Cerrar**. Se visualizarán en el área "Imágenes" las fotos aplicadas.

Guardar



En la barra de herramientas o en el menú "Agenda", haga clic en el botón "Guardar", el proyecto se guardará automáticamente.


Salir



En la barra de herramientas o en el menú "Agenda", haga clic en el botón "Salir" para abandonar la aplicación.

Otros


Otros	
Número máximo de contactos	Haga clic en el botón para modificar el número máximo de contactos

- **Número máximo de contactos**
Pulse el botón  para modificar el número máximo de contactos e imágenes asociadas a los apartamentos



5.4.3 Configuración

Configur.	
Resetear los valores predeterm.	Haga clic en el botón para resetear los valores de los ajustes video/audio

- **Resetear los valores predeterm**
Pulse el botón  para resetear los ajustes de video/audio



Video

Video	
Timeout salvapantallas (m)	1
Luminosidad (%)	40
Contraste (%)	40

- **Timeout salvapantalla (m)**
Al desplazar el cursor es posible modificar el valor del tiempo de espera (s) del salvapantalla
- **Luminosidad %**
Al desplazar el cursor es posible modificar el valor de luminosidad (%) de la pantalla
- **Contraste %**
Al desplazar el cursor es posible modificar el valor del contraste (%) de la pantalla



Audio

Audio	
Volumen altavoz (%)	50
Volumen micrófono (%)	30

- **Volumen altavoz (%)**
Al desplazar el cursor es posible modificar el valor del volumen del altavoz (%)
- **Volumen micrófono (%)**
Al desplazar el cursor es posible modificar el valor del volumen del micrófono (%)



Punto de luz

Es posible mandar el encendido de punto de luz instalado en correspondencia de la PE Axolute

Punto de luz	
Activar/Desactivar punto de luz	✓ Activar
A	1
PL	1

- **A/PL**
Introduzca la dirección del punto de luz (si activado)

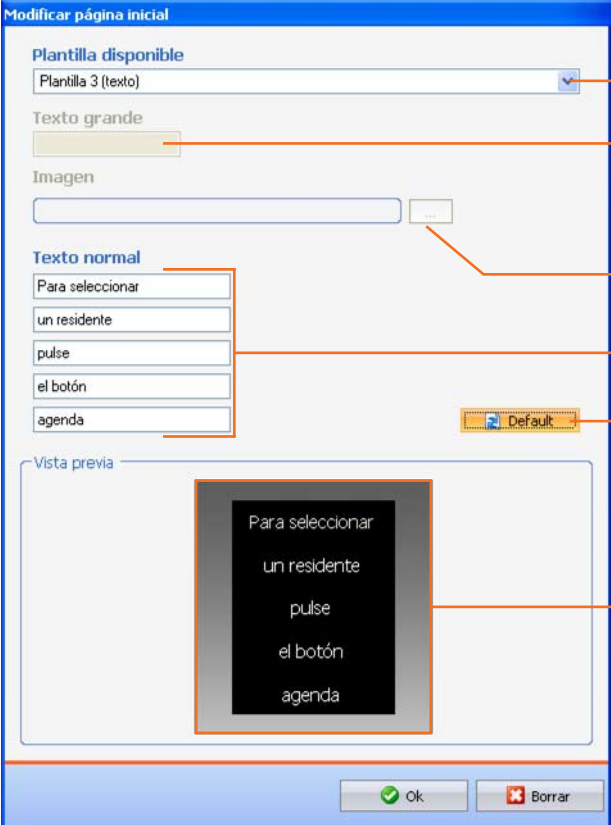


5.4.4 Página inicial

Pág. inicial	
Pág. inicial	Plantilla 3 (texto)

- **Página inicial**

Pulse el botón  para modificar la página inicial de la PE Axolute, aparece la siguiente página:



The dialog box 'Modificar página inicial' contains the following elements:

- Plantilla disponible:** A dropdown menu showing 'Plantilla 3 (texto)' with a checkmark. *Annotation: Plantillas disponibles*
- Texto grande:** A text input field. *Annotation: Introducción del texto grande*
- Imagen:** A text input field and a button with a folder icon. *Annotation: Visualiza una página para buscar los archivos de imágenes .png*
- Texto normal:** A list of text elements: 'Para seleccionar', 'un residente', 'pulse', 'el botón', and 'agenda'. *Annotation: Introducción del texto normal*
- Default:** A button with a folder icon. *Annotation: Cargar imagen predeterminada*
- Vista previa:** A preview window showing the selected text elements on a dark background. *Annotation: Vista previa de la página inicial*

Buttons at the bottom: 'Ok' and 'Borrar'.



5.4.5 Contraseña

Contraseña	
Contraseña de administrador	12345
Contraseña apertura puerta	00000

- **Contraseña administrador**

Modifica la contraseña para acceder al menú como administrador (la contraseña predeterminada es 12345)

- **Contraseña apertura puerta**

Modifica la contraseña para abrir la puerta (la contraseña predeterminada es 00000)

Al terminar la fase de configuración:

-  guarde el proyecto
-  efectúe la descarga del proyecto creado en la PE Axolute



BTicino SpA
Via Messina, 38
20154 Milano - Italy
www.bticino.it