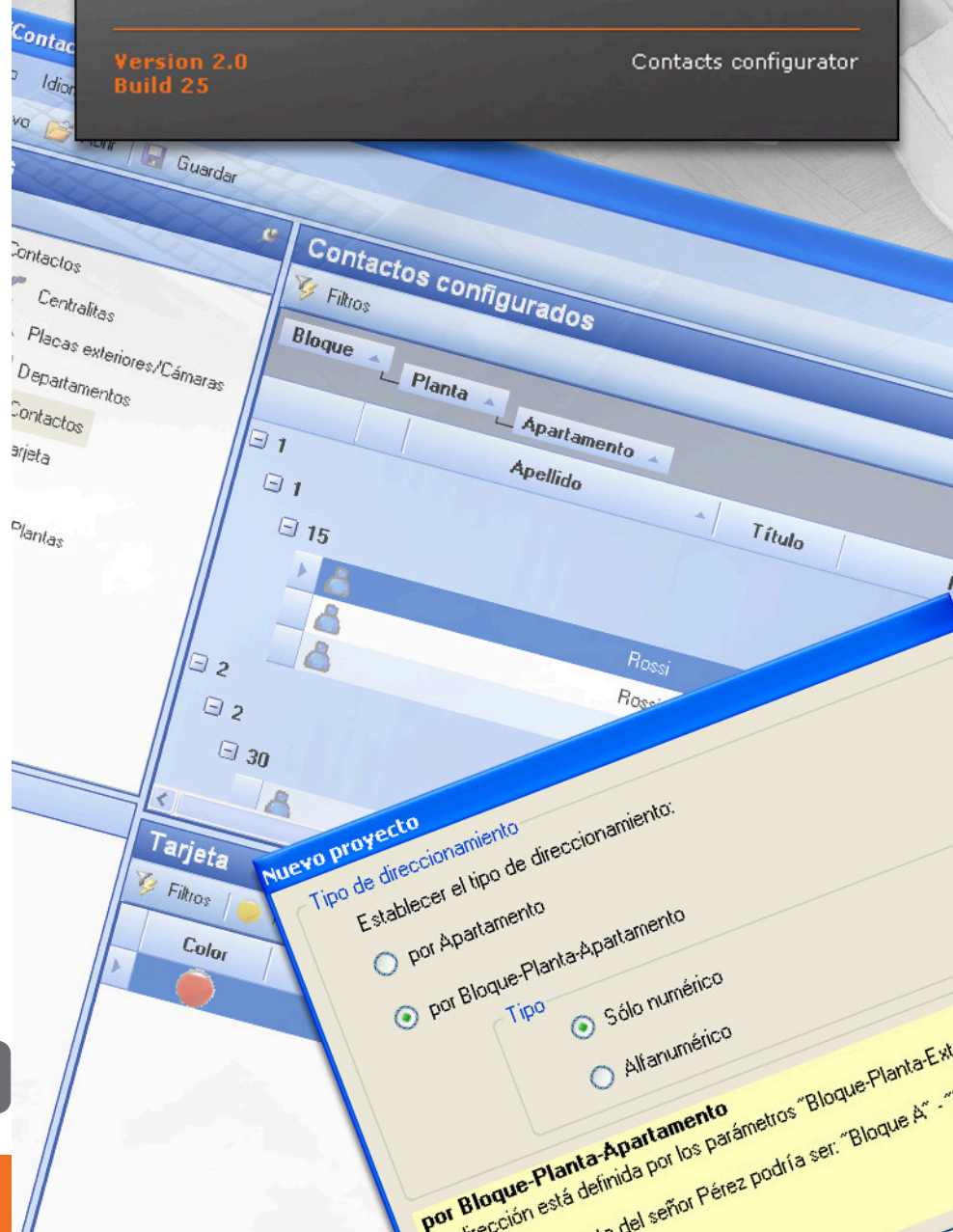


Manual TiContacts

Software para administrar
la agenda del videoportero



ÍNDICE

1. Requisitos Hardware y Software	4
2. Instalación	4
3. Principios fundamentales	8
4. Menú de inicio	10
4.1. Crear nuevo proyecto	
4.2. Abrir proyecto	
4.3. Exportar base de datos	
5. Configuración del proyecto	15
5.1. Contactos	
5.1.1 Centralitas	
5.1.2 Placas exteriores/Telecámaras	
5.1.3 Apartamentos	
5.1.4 Contactos	
5.1.5 Tarjetas	
5.2. Bloques	
5.3. Bloques - Plantas	
6. Cómo usar la interfaz gráfica	23

1. Requisitos Hardware y Software



Atención: el contenido de este software denominado "TiContacts" está cubierto por los derechos exclusivos de la sociedad BTicino SpA, que se reserva el derecho de aportar en todo momento, sin algún aviso previo, modificaciones orientadas a mejorar su funcionamiento.

Requisitos Hardware

- PC con microprocesador Pentium 1GHz o superior
- 512 MB de memoria RAM
- Tarjeta gráfica SVGA con resolución 800x600
- Lector de CD-ROM
- Mouse

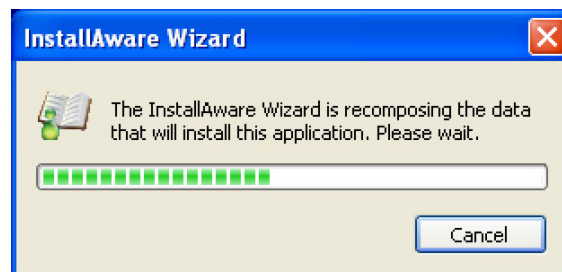
Requisitos Software

- Windows XP SP2 o superior
- Internet Explorer 6.0 ó superior
- Microsoft™ framework.NET 2

2. Instalación

Para instalar el programa TiContacts seguir estas instrucciones:

1. Inserte el CD-Rom en el lector;
2. Después de visualizar la página principal en el formato web, seleccione la opción "**Instalar TiContacts**";
3. El Programa de instalación copiará los archivos de sistema necesarios para la ejecución del programa TiContacts.
Confirmando cada vez las operaciones, aparecerán las siguientes ventanas:

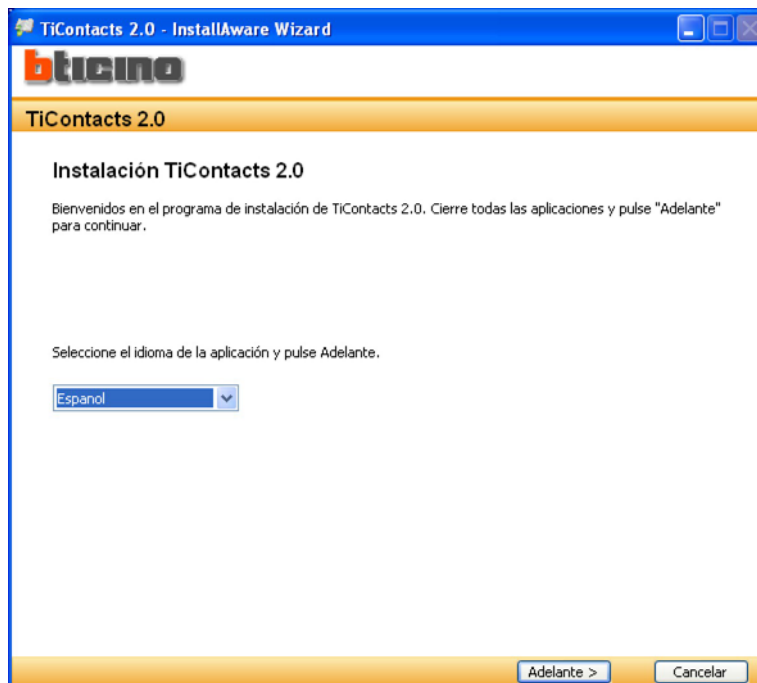


Seleccione el idioma deseado en que desea visualizar las páginas durante la instalación del programa y haga clic en "OK".



Seleccione el idioma deseado entre los propuestos, luego pulse **"Adelante"** para continuar con la instalación.

Durante el funcionamiento de la aplicación será posible cambiar el idioma sin necesidad de repetir la instalación



Será necesario indicar la carpeta de destino donde instalar TiContacts.

El procedimiento de instalación propone la carpeta

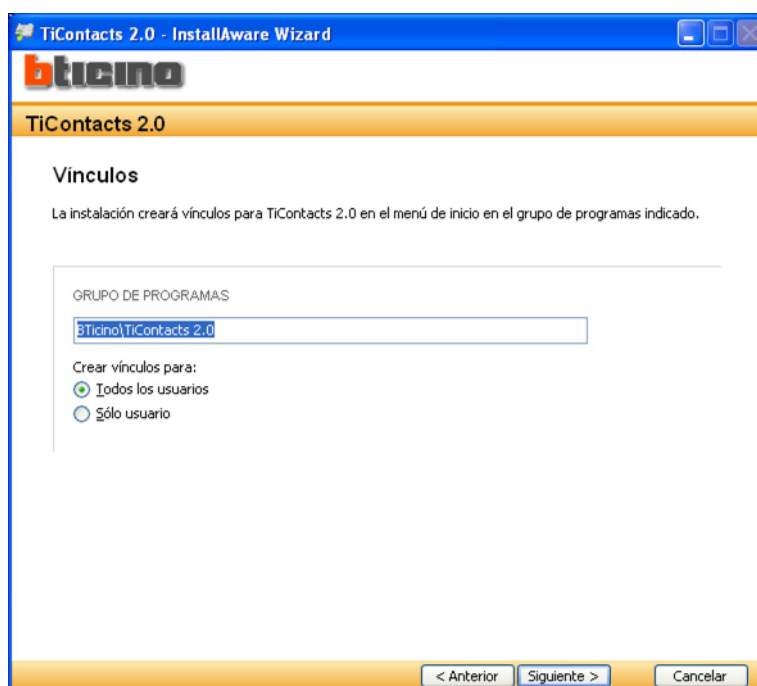
C:\Programmi\BTicino\TiContacts_0200

Es posible seleccionar una de las carpetas presentes en el disco duro.



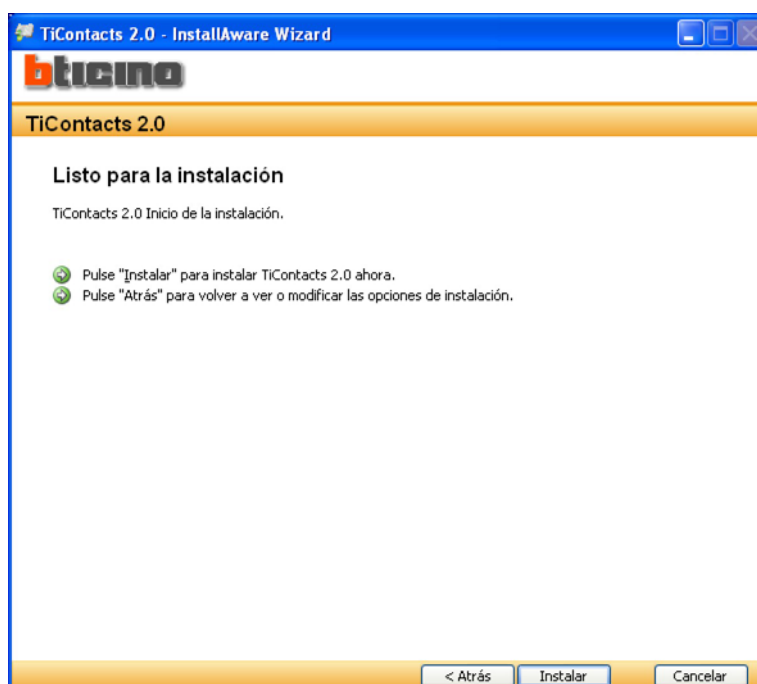
Pulse **"Adelante"** para continuar.

Seleccione la opción deseada



Pulse "Siguiente" para comenzar la instalación.

Al pulsar el botón "Instalar" comienza la instalación del programa.

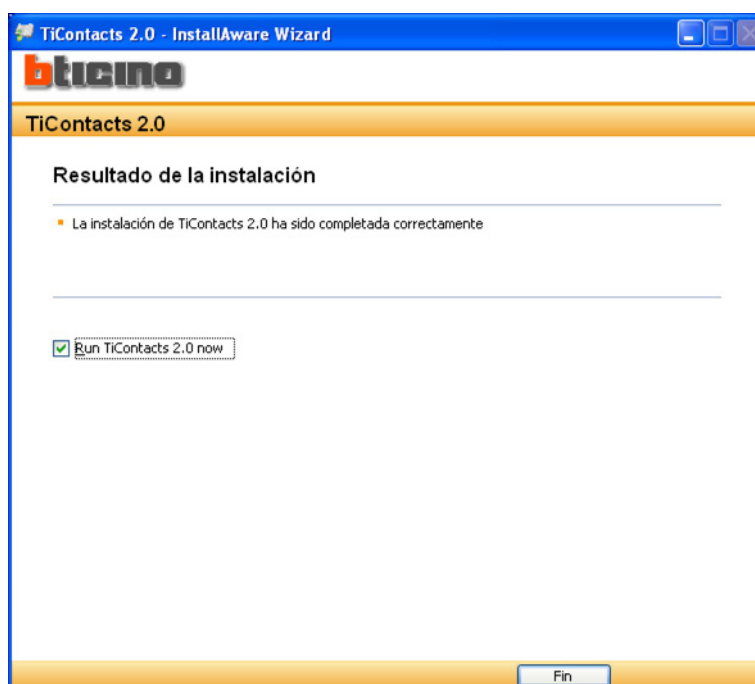


Si durante la instalación el programa le pide los controladores USB, es necesario seleccionarlos en la carpeta correspondiente contenida en el CD.

Durante la instalación se visualiza el siguiente formulario.



Al terminar la instalación se visualiza el siguiente formulario, pulse el botón "Fin" para salir del programa de instalación.



3. Principios fundamentales

TiContacts es la herramienta que permite crear y administrar una agenda de videoportero mediante una interfaz gráfica sencilla e intuitiva.




Esta agenda puede exportarse como archivo comprimido y ser importada sucesivamente por otro software, como por ejemplo el software TiAxoluteOutdoor, que permite configurar la lista de contactos utilizados por la placa exterior Axolute Outdoor.



3.1 Menús y botones para seleccionar las funciones

Todas las funciones que se pueden ejecutar con TiContacts pueden seleccionarse pulsando los iconos de la barra de herramientas o abriendo los menús desplegables y seleccionando las distintas opciones.

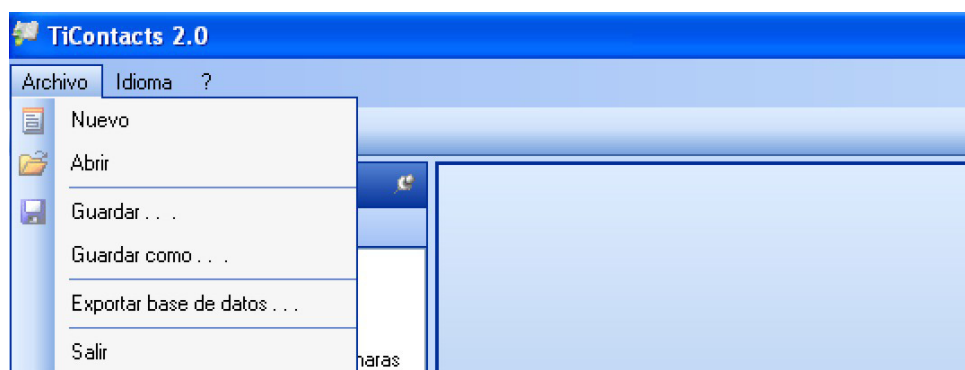
En la barra de herramientas están presentes las siguientes funciones:

 Nuevo	Creación de un nuevo proyecto
 Abrir	Apertura de un proyecto
 Guardar	Memorización de un proyecto

En los menús desplegables están disponibles las siguientes funciones:

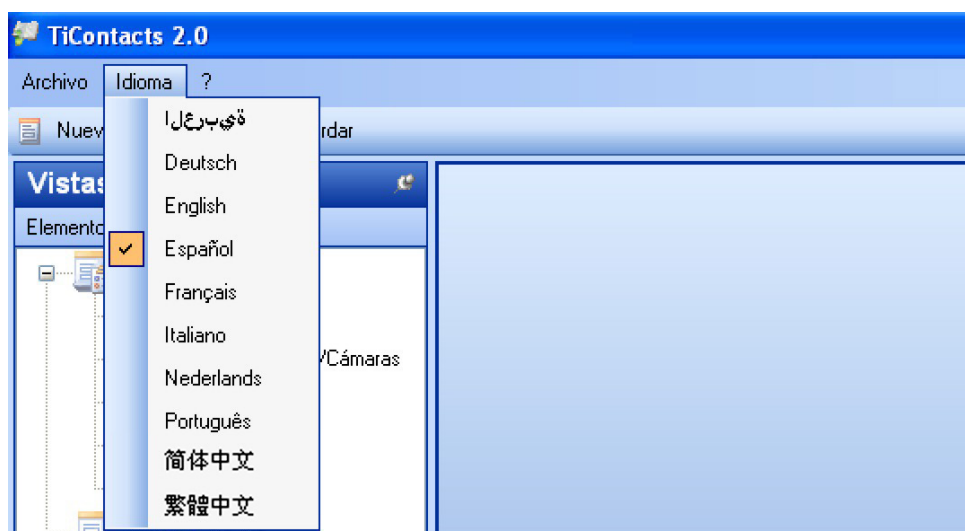


Menú "Archivo"



- **Nuevo**
Crea un proyecto nuevo
- **Abrir**
Abre un proyecto existente
- **Guardar**
Guarda el proyecto corriente
- **Guardar como**
Guarda un archivo .Contacts
- **Exportar base de datos**
Exporta un archivo base de datos .zip (que se puede administrar con otros programas)
- **Salir**
Sale del software

Menú "Idioma"



- **Idioma**
Selecciona el idioma del software

Menú "?"

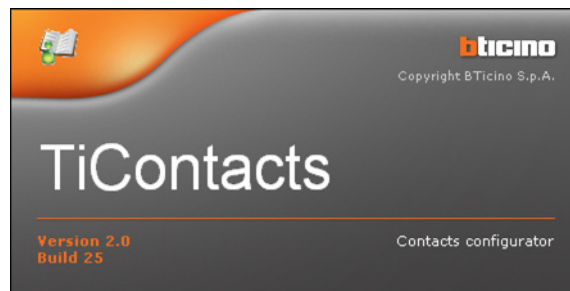


- **Acerca de**
Visualiza la información relativa al software TiContacts

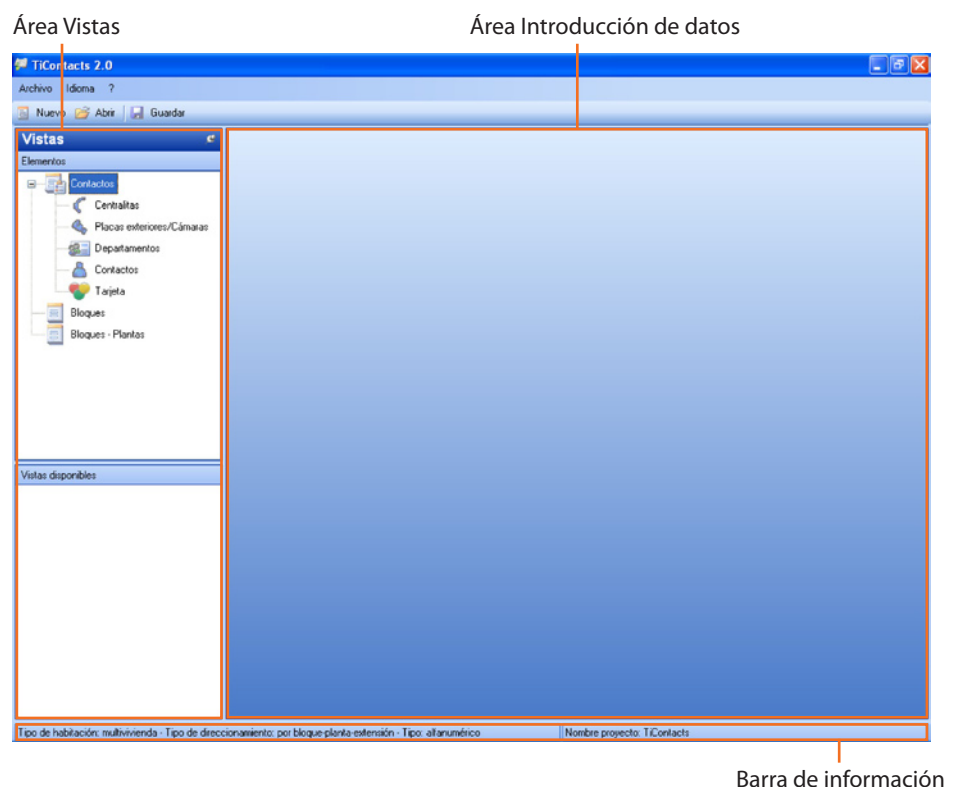
4. Menú de inicio

Al iniciar TiContacts, se visualiza una página de presentación seguida por la interfaz del software. Al inicio están activados sólo los botones "Nuevo" y "Abrir", las demás opciones están vacías o desactivadas. Habrá que seleccionar entre:

- **Nuevo**
Crea nuevo proyecto
- **Abrir**
Abre un proyecto existente



Al crear o abrir un proyecto, se visualizará la siguiente página.



El software TiContacts se divide en 3 áreas principales:

- **Área Vistas**
El área Vistas se subdivide en dos áreas:
 - **Dispositivos**
es posible seleccionar las funciones programables en el área de introducción de datos
 - **Vistas disponibles**
es posible seleccionar varias modalidades de visualización.
- **Área Introducción de datos**
Permite introducir los datos para configurar el proyecto
- **Barra de información**
Visualiza alguna información sobre el proyecto corriente.

Además durante la configuración del proyecto, en el área introducción de datos, es posible efectuar una búsqueda más detallada en el proyecto utilizando la "Barra de Filtros".

Barra de filtros

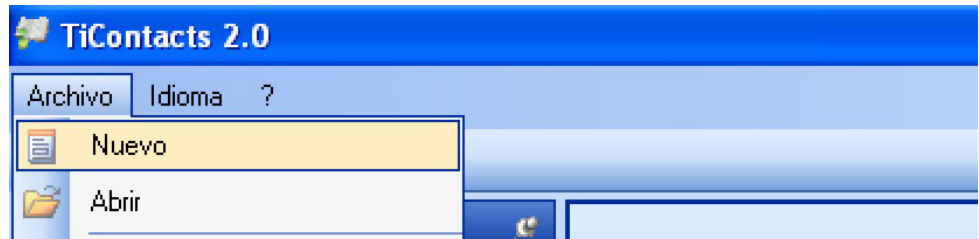
The screenshot displays the TiContacts 2.0 application window. The 'Departamentos configurados' (Configured Departments) section is active, showing a filter bar and a table of departments. The filter bar includes a dropdown for 'Dirección de ...' and buttons for 'Bloque', 'Planta', 'Apartamento', and 'Descripción'. The table lists two departments: 'Rossi' and 'Blanchi'.

Dirección de ...	Bloque	Planta	Apartamento	Descripción
1	1	1	15	Rossi
2	2	2	30	Blanchi

Below the table, the 'Contactos' (Contacts) section is visible, showing a list of contacts with columns for 'Apellido', 'Título', 'Nombre', and 'Index'. The contacts listed are 'Rossi Ing. Mario', 'Rossi Maria', and 'Rossi Studente Luca'.

4.1. Crear nuevo proyecto

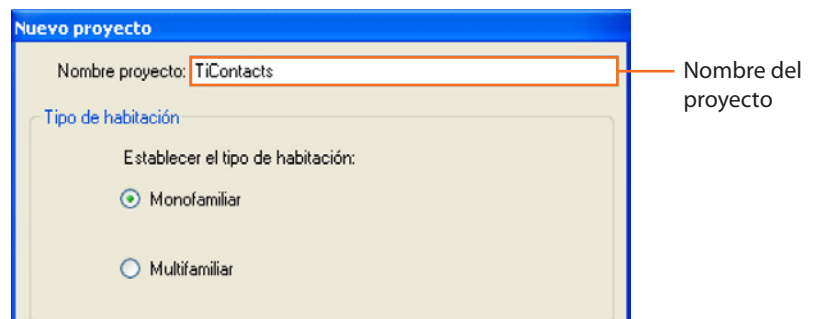
Selecione en el menú desplegable "Archivo" la función "Nuevo".



Selecione "Monofamiliar", si la habitación está formada por un único apartamento o seleccione "Multifamiliar", si la habitación está formada por varios apartamentos.



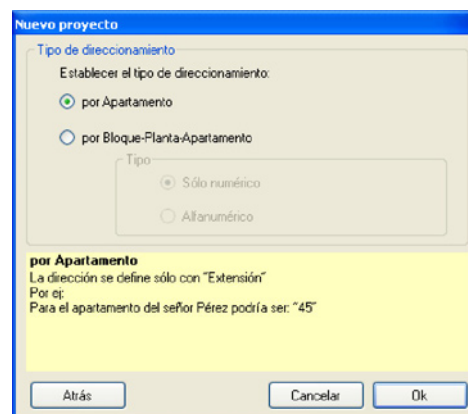
El campo "Nombre proyecto" es obligatorio.



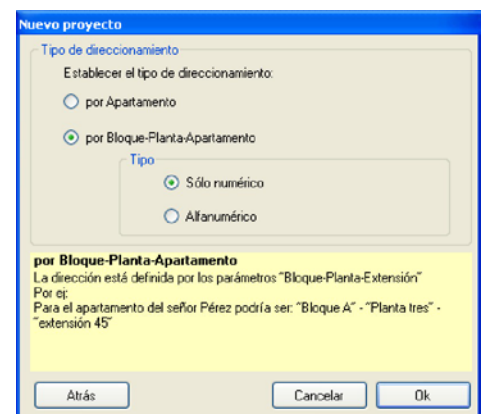
Al seleccionar "Multifamiliar" y haciendo clic en el botón "Adelante", aparecerá la ventana siguiente, donde será posible establecer el tipo de direccionamiento:

- **por Apartamento** (la dirección se establece sólo con el apartamento);
- **por Bloque-Planta-Apartamento** (la dirección se establece con los parámetros Bloque-Planta-Apartamento).

Por Apartamento

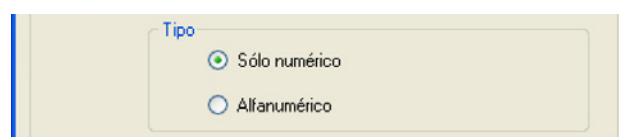


Por Bloque-Planta Apartamento



Al seleccionar "por Bloque-Planta-Apartamento", será posible definir el tipo:

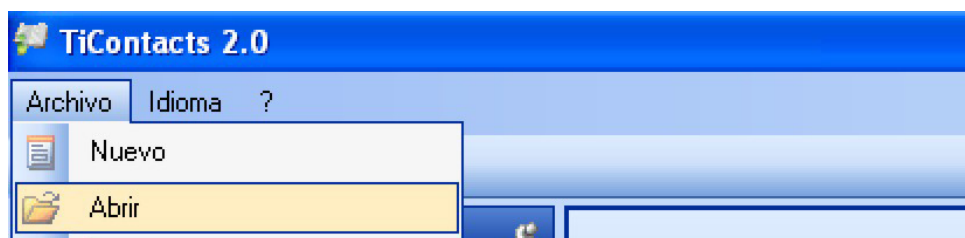
- Sólo numérico;
- Alfanumérico.



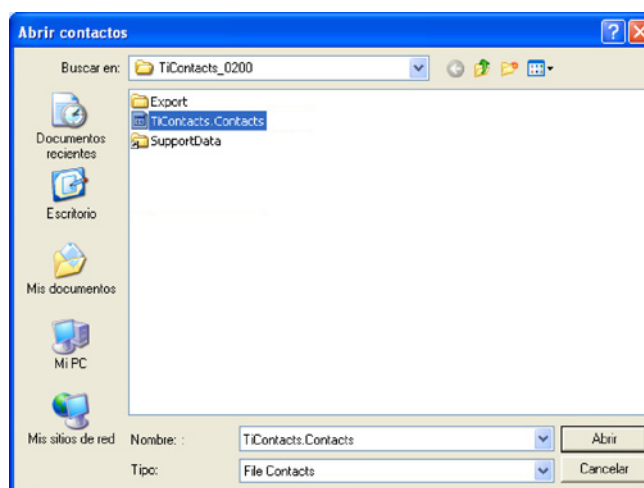
4.2. Abrir proyecto

Si el archivo de configuración ha sido guardado, esta función permite seleccionarlo y abrirlo para modificarlo.

Selecione en el menú desplegable "**Archivo**" la función "**Abrir**".



Se visualiza una ventana para buscar la carpeta que contiene el archivo de proyecto (.Contacts) que desea abrir.

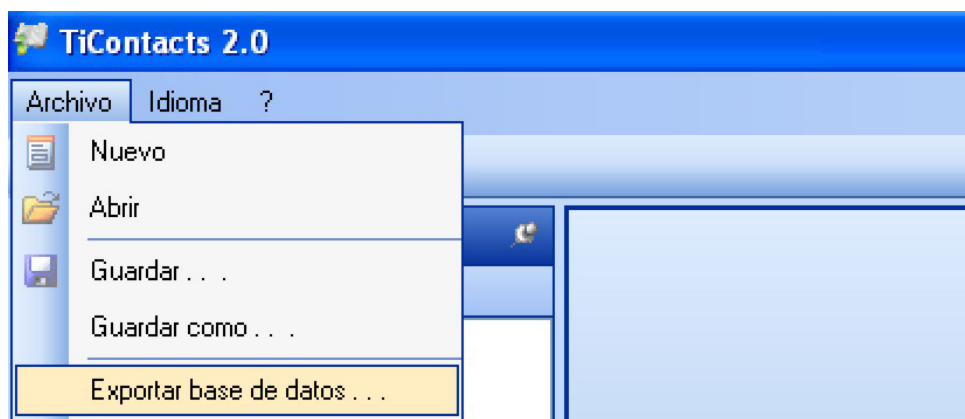


Al seleccionar "**Abrir**" el proyecto se abre.

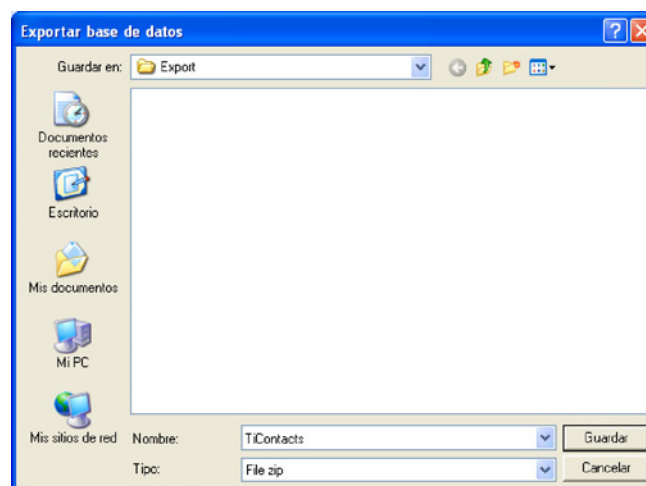
4.3. Exportar base de datos

Esta función permite exportar un proyecto creado (.zip).

Selecione un menú desplegable "Archivo" la función "Exportar base de datos".



Se visualiza una ventana para buscar la carpeta a la que exportar el archivo de proyecto (.zip).



Al seleccionar "Guardar", si la exportación se efectúa correctamente, aparecerá el siguiente mensaje:



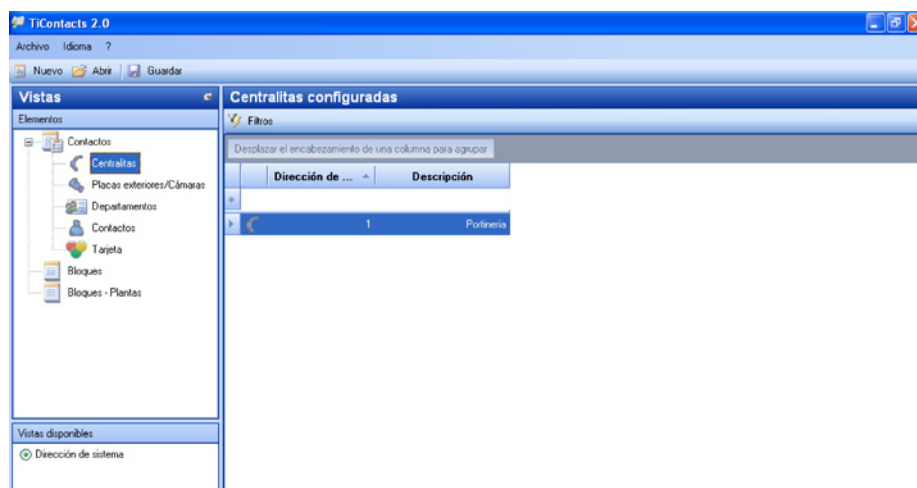
5. Configuración del proyecto

5.1. Contactos

5.1.1 Centralitas

En esta sección es posible memorizar algunos datos sobre las centralitas presentes en la instalación

Centralitas configuradas

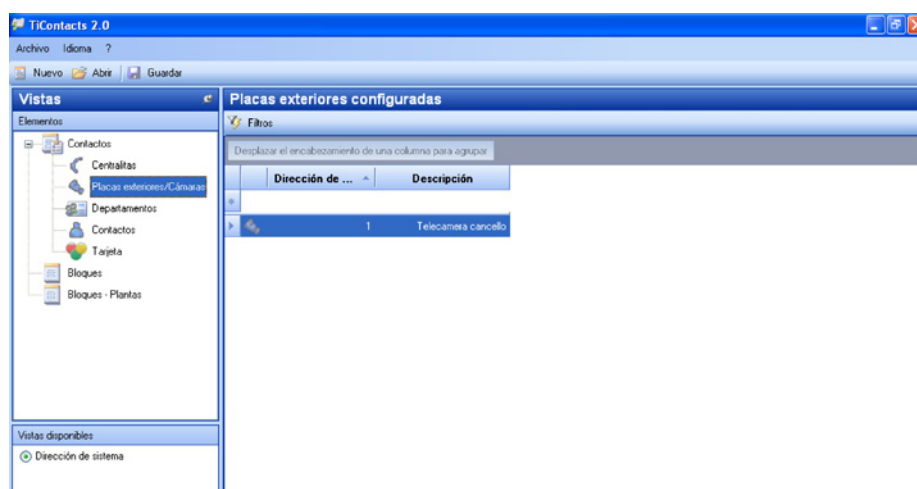


- **Dirección de sistema**
Introduzca la dirección de sistema de la centralita
- **Descripción**
Introduzca una descripción personalizada que acompañará la centralita (ejemplo: Portería)

5.1.2 Placas exteriores/Telecámaras

En esta sección es posible memorizar los datos relativos a la placa exterior/telecámaras presentes en la instalación.

Placas exteriores configuradas

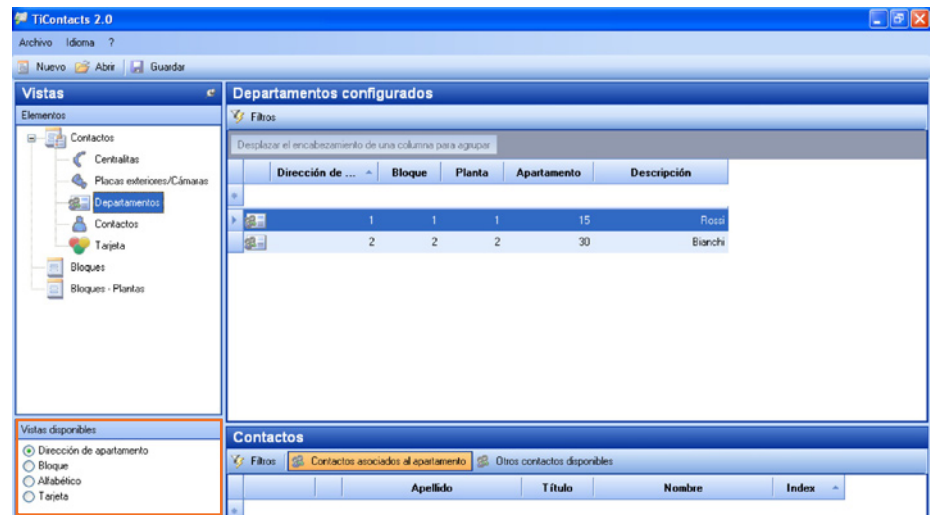


- **Dirección de sistema**
Introduzca la dirección de la relativa placa exterior/telecámara
- **Descripción**
Introduzca una descripción personalizada que acompañará a la placa exterior/telecámara (ejemplo: Telecámara puerta)

5.1.3 Apartamentos

En esta sección es posible introducir los datos necesarios para identificar los apartamentos presentes en el sistema.

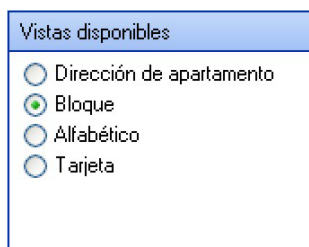
Apartamentos configurados



- **Dirección de apartamento**
Introduzca la dirección del apartamento
- **Bloque**
Introduzca el bloque (si existe) del apartamento.
- **Planta**
Introduzca la planta (si existe) del apartamento
- **Apartamento**
Introduzca el número del apartamento
- **Descripción**
Introduzca una descripción personalizada que asignará al apartamento

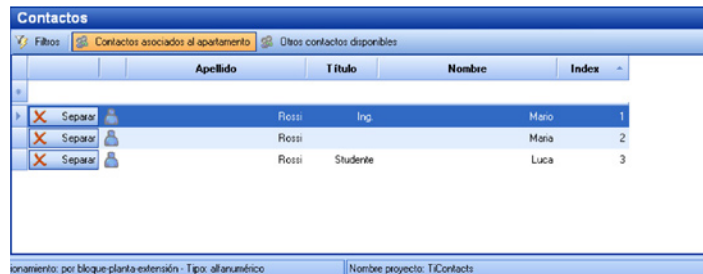
Es posible visualizar los apartamentos configurados en 4 modalidades diferentes:

- **Dirección de apartamento:** ordenada por dirección de apartamento
- **Bloque:** grupo de contactos por bloque
- **Alfabético:** orden alfabético por apellidos de los habitantes
- **Tarjeta:** visualización de tarjetas



Contactos

En esta sección es posible también introducir los datos de las personas asociadas a los apartamentos ya configurados. También es posible excluir contactos de un apartamento o, viceversa, incluir otros contactos disponibles en un apartamento.



	Apellido	Título	Nombre	Index
> X Separar	Rossi	Ing.	Mario	1
X Separar	Rossi		Maria	2
X Separar	Rossi	Studiante	Luca	3

ionamiento: por bloque-planta-extensión - Tipo: alfanumérico Nombre proyecto: TtiContacts

- 1) En el área "Apartamentos configurados", seleccione el apartamento al que desea agregar un contacto
- 2) En el área "contactos", rellene los siguientes campos:
 - **Apellidos**
Escriba el apellidos de la persona creada (por ejemplo: Rossi)
 - **Título**
Escriba el título de la persona creada (por ejemplo: Ingeniero)
 - **Nombre**
escriba el nombre de la persona creada (por ejemplo: Mario)
 - **Index**
Seleccione las prioridades de los contactos que se visualizarán en un display (como por ejemplo, en la placa exterior Axolute).
Al momento de crear un nuevo apartamento, se creará automáticamente un contacto asociado a ese apartamento, que se podrá modificar pero no eliminar, si no se crea antes otro contacto.



Cada apartamento debe tener un contacto asociado.

5.1.4 Contactos

En esta sección es posible crear nuevos contactos y visualizarlos en dos vistas diferentes:

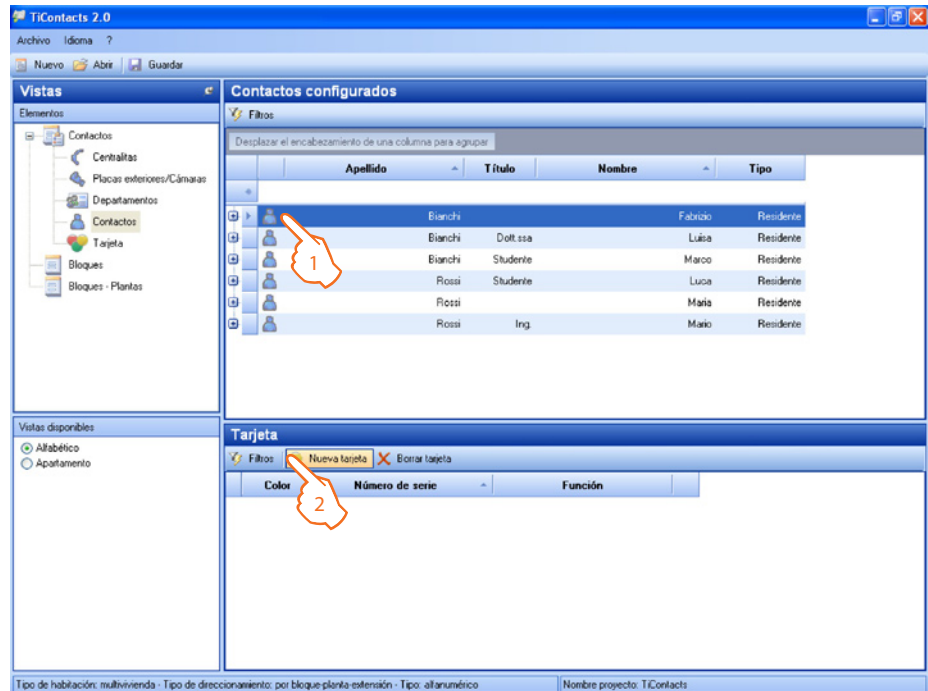
- alfabético;
- apartamento.

Contactos configurados



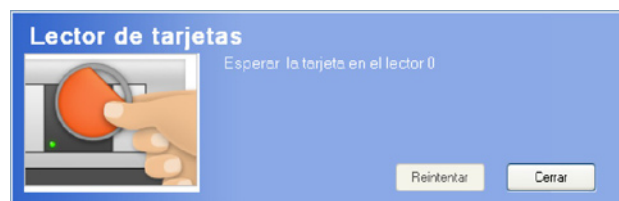
Tarjetas

En esta sección se pueden asociar las tarjetas a los contactos creados.



- 1 - En el área "Contactos configurados", seleccione el contacto al cual desea asociar una tarjeta
- 2 - En el área "Tarjeta", seleccione "Nueva tarjeta"

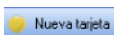
Aparece la siguiente ventana, al poner la tarjeta a una distancia máxima de 2 centímetros de la antena de lectura, se reconocerá automáticamente.



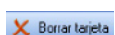
Al finalizar de asociar las tarjetas, aparecerá la ventana siguiente, en el área "Tarjeta" estarán todas las tarjetas asociadas al contacto seleccionado en el área "Contactos configurados".



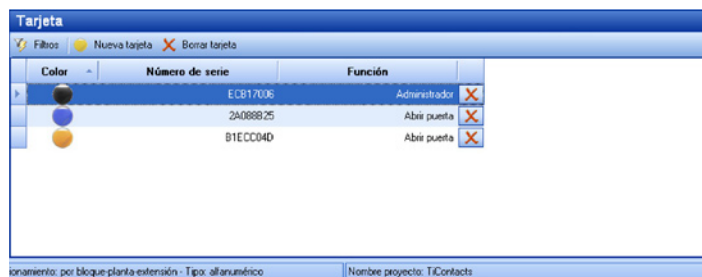
Permite filtrar las tarjetas para efectuar una búsqueda



Permite crear una nueva tarjeta



Permite borrar una tarjeta

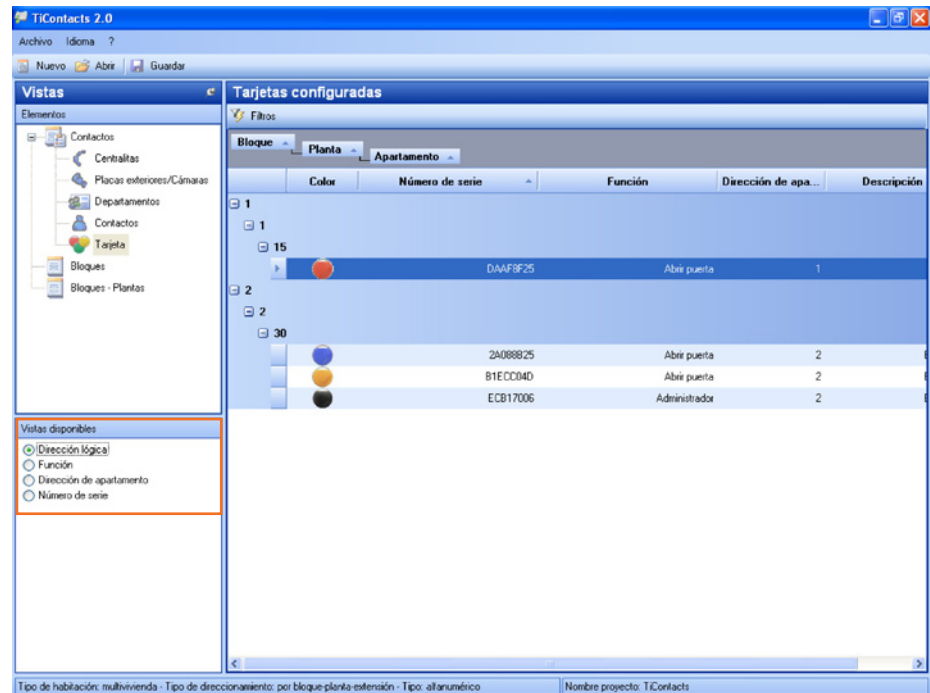


- **Color**
Identifica el color de la tarjeta
- **Número de serie**
Identifica la tarjeta con un código alfanumérico (indicado incluso en la misma tarjeta)
- **Función**
Seleccione la función asociada a la tarjeta (Administrador/Abrir puerta)

5.1.5 Tarjetas

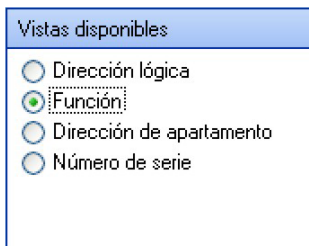
En esta sección están todas las tarjetas configuradas.

Tarjetas configuradas



En el área Vistas disponibles es posible seleccionar la modalidad de visualización:

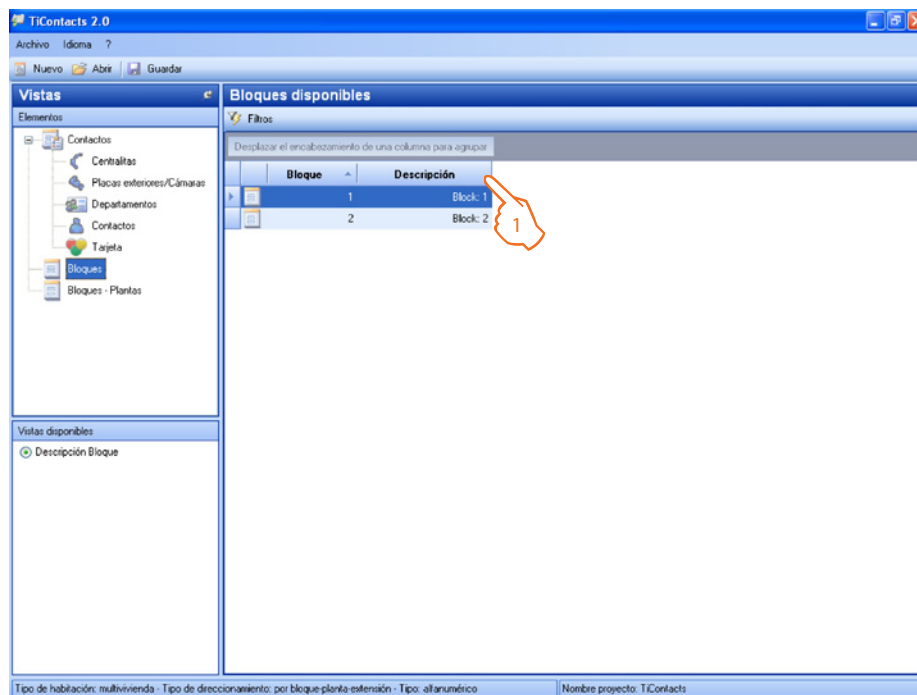
- **Dirección lógica:** agrupación por Bloque-Planta-Apartamento
- **Función:** agrupación por función
- **Dirección de apartamento:** agrupación por dirección de apartamento
- **Número de serie:** agrupación ordenada por número de serie



5.2. Bloques

En esta sección es posible visualizar los bloques disponibles en el proyecto y agregar otra descripción.

Bloques disponibles

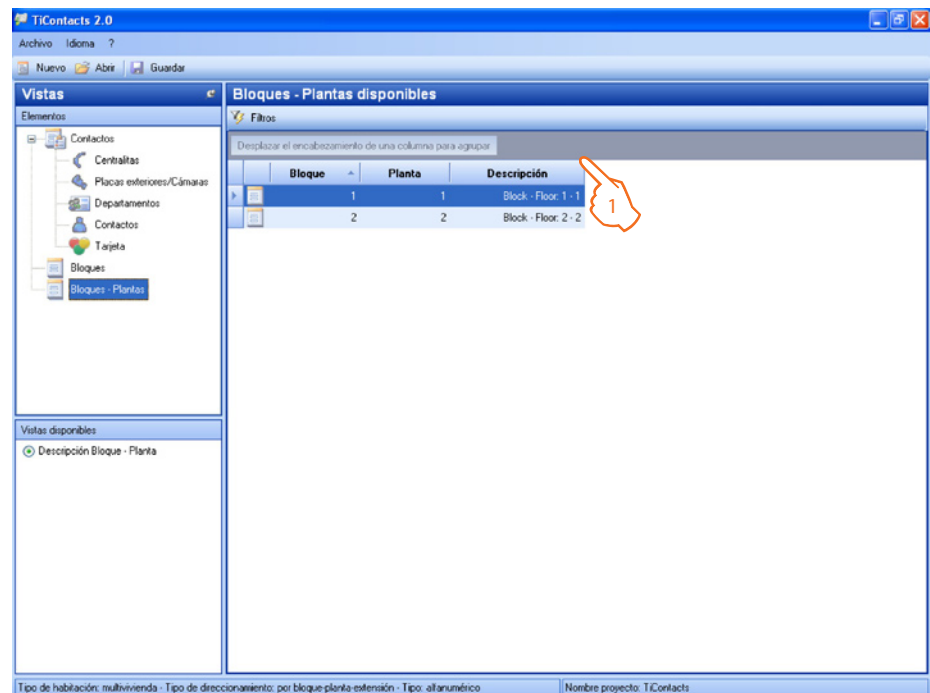


1 – Introduce una descripción personalizada que se debe agregar al bloque seleccionado

5.3. Bloques - Plantas

En esta sección es posible visualizar los "Bloques - Plantas" disponibles en el proyecto y agregar otra descripción.

Bloques - Plantas disponibles



1 – Introduzca una descripción personalizada que agregará al Bloque - Planta seleccionado

6. Cómo usar la interfaz gráfica

- Para crear una nueva opción (apartamento, contacto, etc.), introduzca los datos en la primera línea vacía.

Contactos

Filtros **Contactos asociados al apartamento** Otros contactos disponibles

		Apellido	Título	Nombre
▶	X Separar			
X Separar		Rossi	Ing.	
X Separar		Rossi		
X Separar		Rossi	Studente	

- Para borrar una línea es necesario seleccionarla y pulsar la tecla "CANC"

Contactos

Filtros **Contactos asociados al apartamento** Otros contactos disponibles

		Apellido	Título	Nombre
*				
X Separar		Rossi	Ing.	
X Separar		Rossi		
X Separar		Rossi	Studente	

- Para ordenar los datos en orden creciente/decreciente, haga clic en el botón de la columna que desea ordenar

Título ▼ Orden decreciente

Título ▲ Orden creciente

Contactos

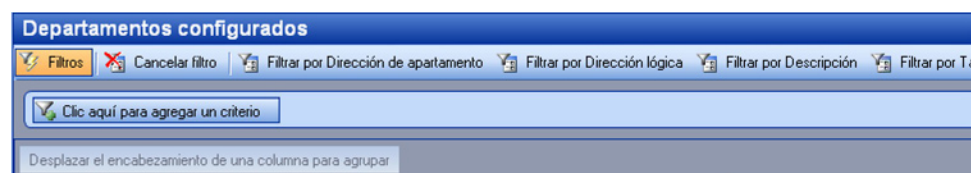
Filtros **Contactos asociados al apartamento** Otros contactos disponibles

		Apellido	Título	Nombre
*				
▶	X Separar	Rossi	Ing.	
X Separar		Rossi		
X Separar		Rossi	Studente	

- Para crear grupos, arrastre el título de la columna al área de agrupación



- Al pulsar en el botón "Filtros" se visualizan algunos filtros establecidos que facilitan la búsqueda de datos.





BTicino SpA
Via Messina, 38
20154 Milano - Italy
www.bticino.it