

Table des matières

1. Conditions requises Hardware et Software	4
1.1 Conditions Hardware	4
1.2 Conditions Software	4
2. Installation	4
3. Concepts de base	4
3.1 Boutons généraux pour la sélection des fonctions	5
3.2 Nouveau projet	6
3.3 Ouvrir projet	6
3.4 Recevoir la configuration	8
3.5 Actualiser firmware	9
3.6 Sélectionner langue logiciel	9
3.7 Connexion du dispositif à un PC	10
4. Page principale	11
4.1 Section Éléments disponibles	11
4.2 Section Moniteur	12
4.3 La section Propriétés de l'élément	14
5. Configuration projet	15
5.1 Home Page	15
5.2 Communication - Fonctions disponibles et configuration	16
5.3 Domotique – Fonctions disponibles et configuration	17
5.4 Avancées – Fonctions disponibles et configuration	20
5.5 Configuration de système	21
5.6 Gestion projet	21
6. Procédure de création du projet	22

1. Conditions requises Hardware et Software



Attention: le logiciel TiLivingLightDisplay est un instrument essentiel pour la configuration de Video Display 344400/344401 (indiqué, par souci de simplicité dans le présent manuel, comme dispositif). Le contenu du logiciel est protégé par des droits exclusifs de la société BTicino SpA.

1.1 Conditions Hardware

- Mémoire RAM 512 MB.
- Carte graphique SVGA à résolution de 800x600.
- Lecteur CD-ROM.
- Souris.

1.2 Conditions Software

- Windows XP, Vista, 7.
- Microsoft™ framework.NET 3.5 SP1.

Les prérequis constamment mis à jour sont disponibles sur le site www.bticino.com

2. Installation

Pour installer le programme TiLivingLightDisplay, procéder comme suit:

1. Placer le Cd-rom dans le lecteur.
2. Après visualisation de la page principale au format Web, sélectionner l'option «Installer TiLivingLightDisplay».
3. Une fois cette opération effectuée, le programme d'installation effectue la copie des fichiers de système nécessaires à l'exécution du programme TiLivingLightDisplay.

3. Concepts de base



Attention: pour garantir son bon fonctionnement, le logiciel doit être installé dans le respect des instructions du manuel d'installation fourni avec le dispositif

Le logiciel TiLivingLightDisplay permet d'effectuer la configuration du dispositif. En fonction des exigences de l'installateur et de l'utilisateur, il est possible d'entamer un nouveau projet ou bien de modifier un projet existant. Dans le présent manuel, tous les exemples se réfèrent à un «nouveau projet».

Créer un nouveau projet

- Lancer TiLivingLightDisplay.
- Réaliser un nouveau projet.
- Transmettre les données au dispositif.

Modifier un projet existant

- Recevoir du dispositif les données de la configuration actuelle.
- Apporter les éventuelles modifications.
- Envoyer au dispositif les données du projet réalisé.

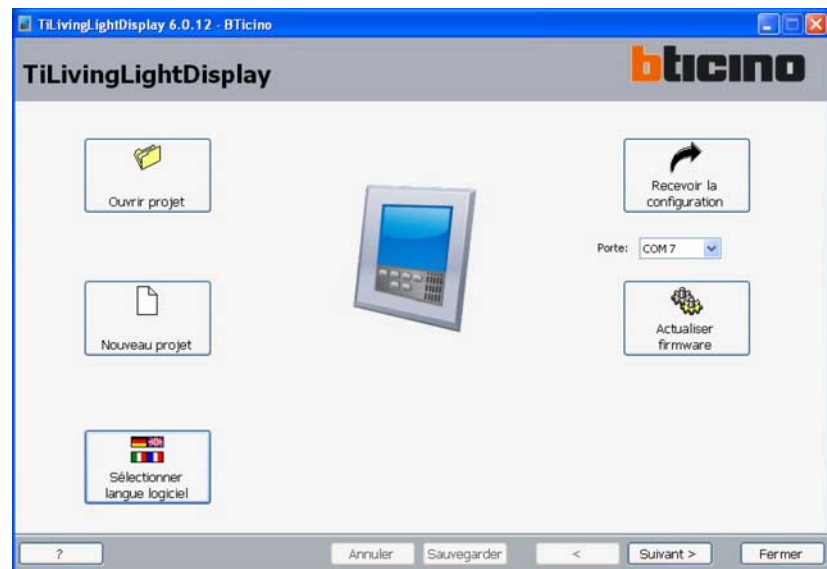
TiLivingLightDisplay permet par ailleurs de mettre à jour la version du firmware du dispositif (Mise à jour firmware) sur la base de nouvelles révisions fournies par BTicino.

3.1 Boutons généraux pour la sélection des fonctions

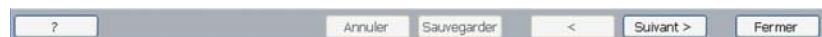
Les fonctions proposées par TiLivingLightDisplay sont les suivantes:

- Nouveau projet.
- Ouvrir projet.
- Recevoir la configuration.
- Actualiser firmware.
- Sélectionner langue logiciel.

Ces fonctions peuvent être sélectionnées en cliquant sur les icônes correspondantes de la page d'ouverture.



Barre de navigation



Au bas de chaque page, est présente la barre de navigation constituée des commandes suivantes:

- **?**: Fournit des informations sur le logiciel utilisé:
 - Informations sur: nom et version du programme
 - Versions supportées: est indiquée la compatibilité de la version utilisée aussi bien concernant des versions précédentes du même logiciel que concernant le firmware du dispositif.
- **Annuler**: permet de revenir à la page principale. Est demandée la confirmation et éventuellement la sauvegarde des configurations du projet en cours;
- **Sauvegarder**: permet de sauvegarder les configurations du projet en cours quand bien même serait-il incomplet;
- **Précédent**: permet de revenir à la page précédente. Dans le cas où cette fonction serait utilisée depuis la page «Configuration Home Page», le programme retourne à la page principale après demande de confirmation puisqu'une telle opération entraîne la perte des configurations;
- **Suivant**: permet de passer à la page suivante;
- **Fermer**: (Quitter): permet de quitter le programme et de sauvegarder éventuellement les configurations du projet en cours;

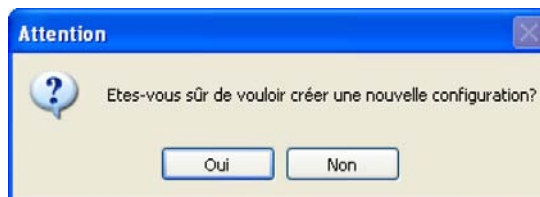
Quand ces commandes s'affichent en gris, cela indique qu'elles ne sont pas disponibles sur la page visualisée

3.2 Nouveau projet

Permet de créer un nouveau projet.

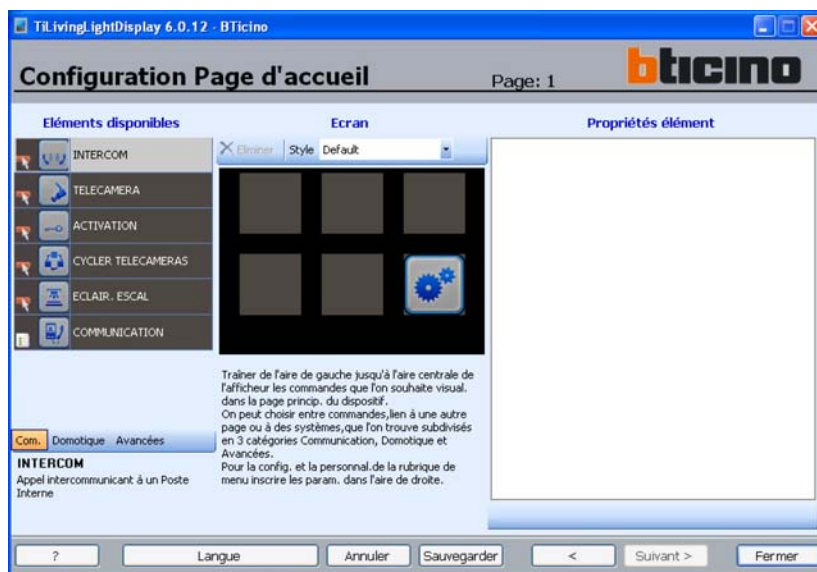
Cliquer sur la touche "Nouveau projet".

S'affiche ensuite:



Cliquer sur le bouton **OUI**

S'affiche ensuite la première page du projet:



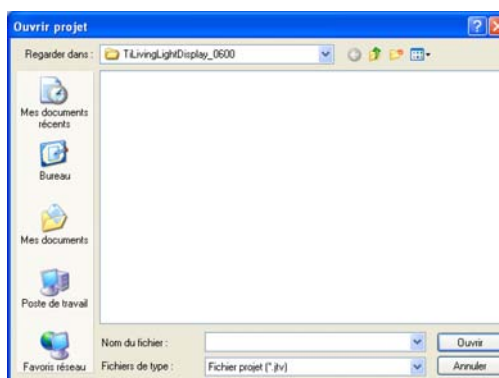
3.3 Ouvrir projet

Permet de charger dans le programme TILivingLightDisplay un projet précédemment réalisé et archivé ensuite sur le PC. Une fois l'opération effectuée, le projet peut être:

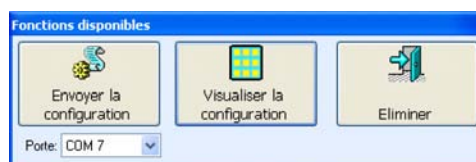
- Modifié et sauvegardé sur le PC (prêt pour un téléchargement).
- Modifié et envoyé ensuite au dispositif.
- Envoyé au dispositif sans être modifié.

Cliquer sur la touche Ouvrir Projet.

S'affiche ensuite:



Si le projet est complet, s'affiche la fenêtre:



Cliquer sur **Envoyer la configuration** pour envoyer la configuration au dispositif ou sur **Visualiser la configuration** pour visualiser le projet.

En cliquant sur **Visualiser la configuration**, s'affiche la page de récapitulation de la configuration et en cliquant sur **Quitter**, s'affiche la page de configuration Page d'accueil.



Depuis ce point, il est possible de modifier le projet chargé.
Les modalités de modification sont décrites dans les chapitres correspondants.

3.4 Recevoir la configuration

Permet de recevoir la configuration actuelle du dispositif en l'important sur un PC afin de la modifier.

Exécution:

- Connecter le dispositif à un PC comme indiqué dans le chapitre correspondant.
- Cliquer sur le bouton "Recevoir la configuration".

S'affiche ensuite:

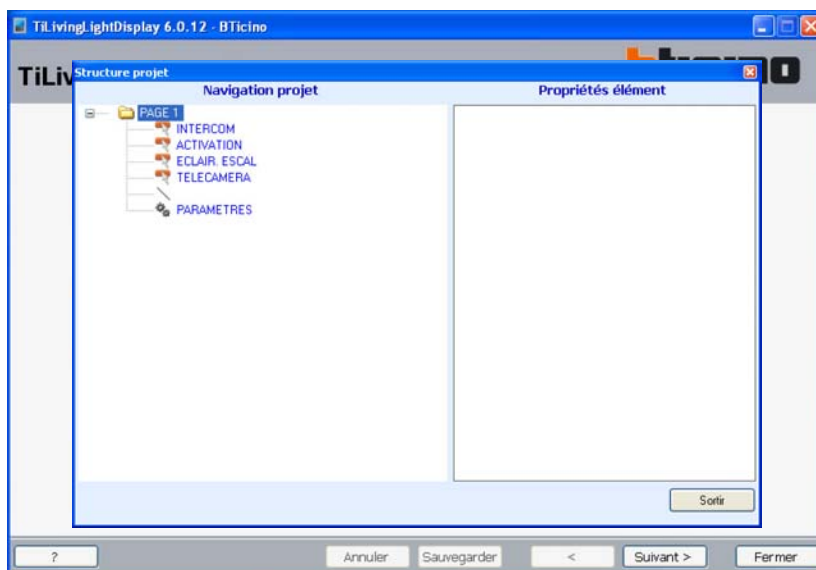


Après avoir connecté le câble, cliquer sur **OK** pour continuer.

Le programme met en communication PC et dispositif.

Attendre, l'opération pouvant durer quelques secondes.

S'affiche ensuite:



Une fois la configuration reçue, il est possible de la modifier à travers les procédures décrites dans les chapitres correspondants.

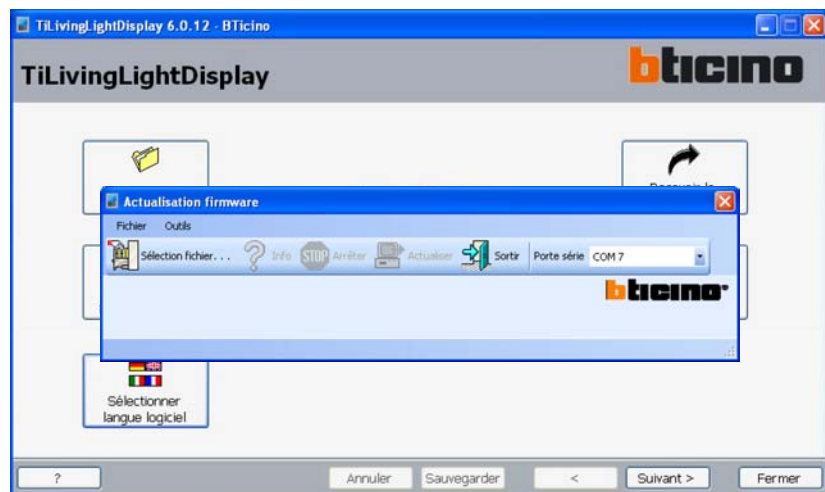
3.5 Actualiser firmware

Permet d'effectuer la mise à jour du firmware du dispositif.

Exécution:

- Connecter le dispositif à un PC comme indiqué dans le chapitre correspondant.
- Cliquer sur le bouton "**Actualiser firmware**".

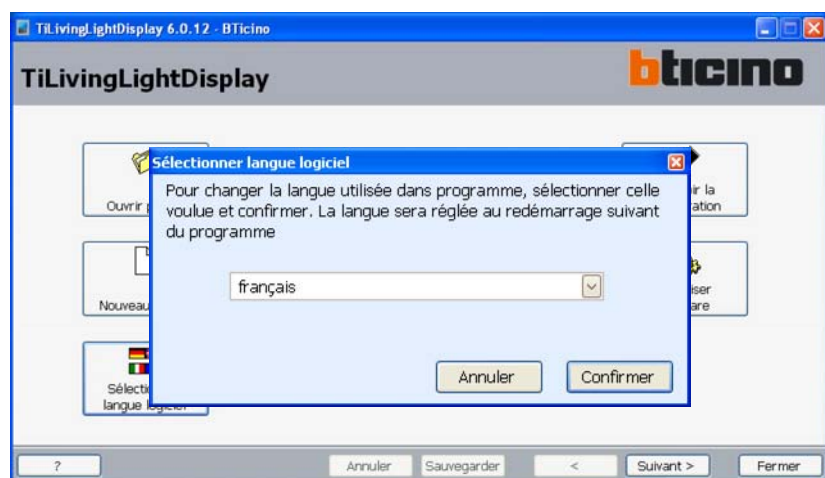
S'affiche la fenêtre du programme **Actualisation firmware** qui permet de télécharger le firmware sur le dispositif.



- Cliquer sur l'icône **Sélection fichier** du programme et sélectionner le fichier **.fwz** à installer.
- En cliquant sur le bouton **Info**, il est possible de connaître les différences entre le nouveau firmware et les versions précédentes.
- Cliquer sur **actualiser** sur lancer le téléchargement.

3.6 Sélectionner langue logiciel

Permet de sélectionner la langue d'utilisation du logiciel TiLivingLightDisplay.
En cliquant sur le bouton «Sélectionner langue logiciel» s'affiche la page:



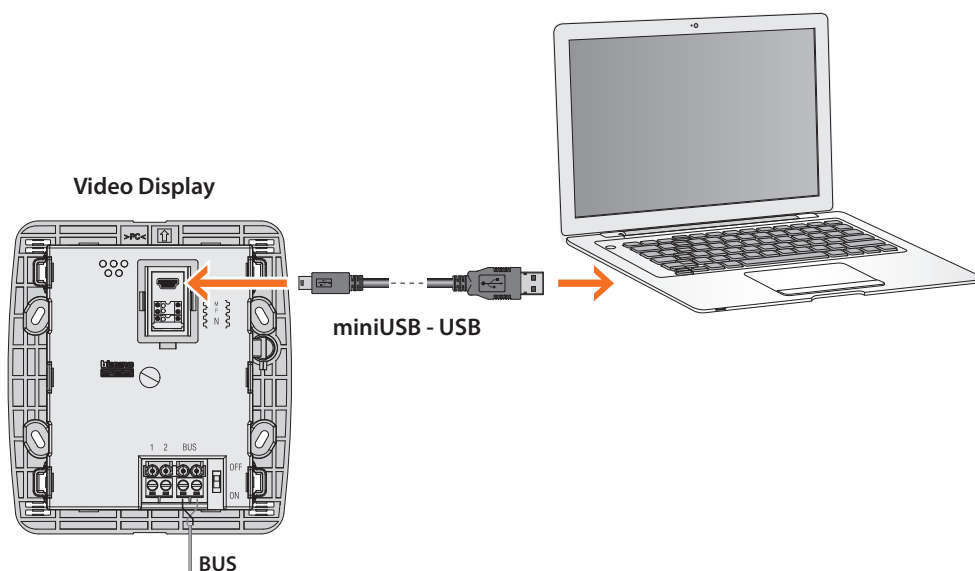
Pour renoncer à la modification de la langue du logiciel, cliquer sur le bouton **Annuler**.
Pour modifier la langue, sélectionner la langue voulue en cliquant sur le bouton correspondant puis cliquer sur le bouton **Confirmer**.

3.7 Connexion du dispositif à un PC

Pour exécuter les fonctions “Envoyer la configuration”, “Recevoir la configuration” et “Actualiser firmware”, il est avant tout nécessaire de connecter le dispositif à un PC et s’assurer qu’est sélectionné le bon port.

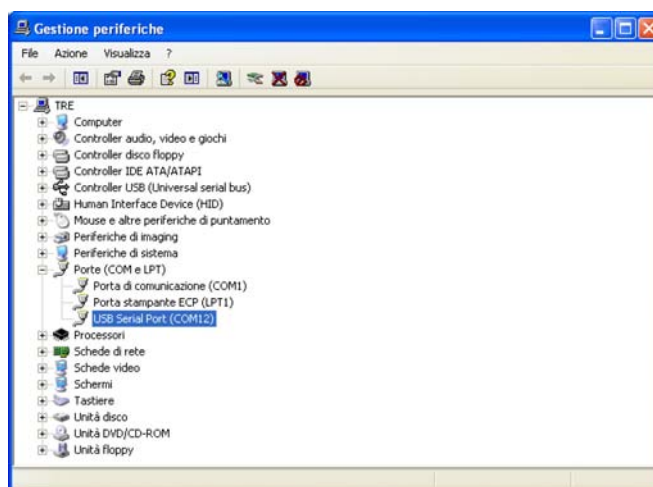
L’opération doit s’effectuer comme suit:

Utiliser un câble USB en le branchant entre le connecteur miniUSB du dispositif et un port USB du PC.



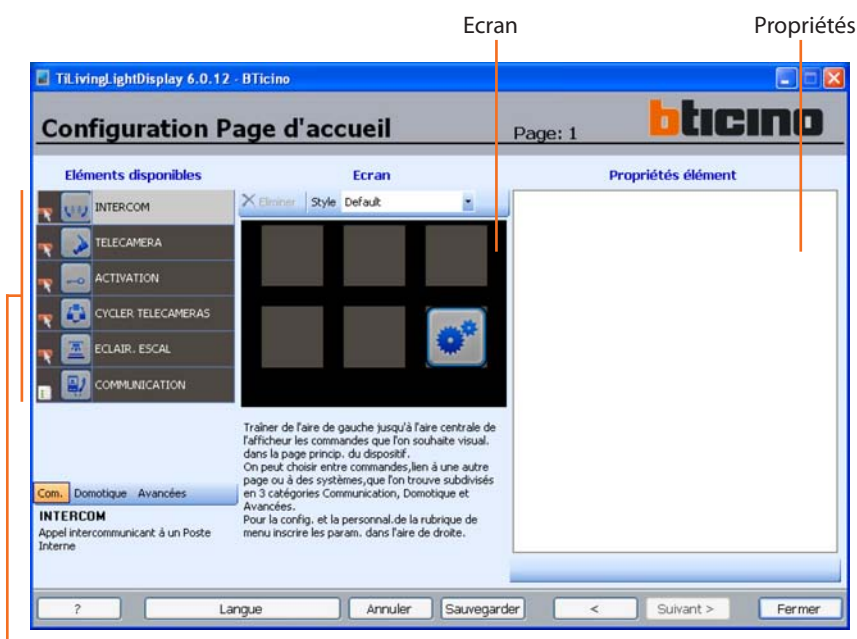
Afin que la communication puisse être assurée, le dispositif doit être connecté au BUS et alimentée. Les fonctions **Nouveau projet** et **Ouvrir projet** peuvent être utilisées sans connecter le PC au dispositif.

Le dispositif connecté à l’aide du câble USB est reconnu par le PC comme port virtuel (VIRTUAL COM). Pour connaître le numéro du port COM attribué au dispositif, exécuter l’application “Gestion périphériques” depuis “Panneau de contrôle/Système/Hardware”.



4. Page principale

En créant un nouveau projet ou en ouvrant un projet existant, la page principale s'affiche:



Éléments disponibles

La page est subdivisée en trois zones:

- La section **Éléments disponibles**, à gauche, indique les fonctions disponibles.
- Au centre, la section **Ecran** représente la page qui sera ensuite affichée sur le dispositif.
- La section **Propriétés élément**, à droite, permet de personnaliser les noms et de rentrer les paramètres relatifs aux différentes fonctions.

4.1 Section Éléments disponibles

Dans cette section, il est possible de sélectionner les objets qui constitueront la Home Page et les pages secondaires du dispositif.

Les objets sont subdivisés par fonction, à savoir:

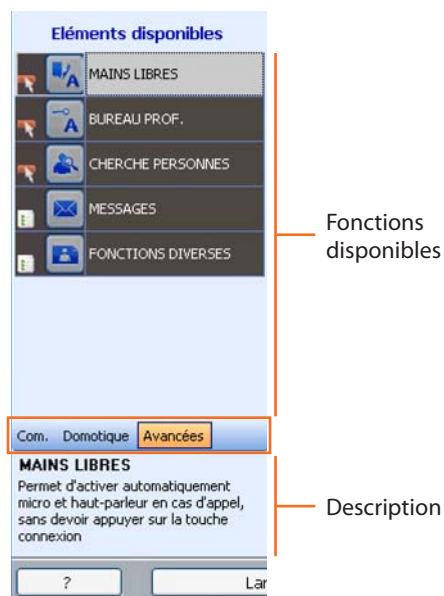
- **Communication**
- **Domotique**
- **Avancées.**

En cliquant sur l'étiquette correspondante les objets de la catégorie deviennent disponibles.



La liste complète des objets disponibles et leur configuration figurent dans les chapitres correspondants alors que les modalités d'utilisation sont décrites dans le chapitre **Home Page**.

En sélectionnant une fonction, il est possible d'en lire une brève description dans la cadre inférieur de la section.



Pour ajouter une fonction au projet, il suffit de cliquer dessus et, en maintenant enfoncée la touche de la souris, de la faire glisser sur la section Moniteur.

4.2 Section Moniteur

La section Moniteur montre ce que sera la Home Page du dispositif.

Cette page est constituée de 6 icônes. Les 5 premières sont personnalisables alors que la dernière, **Paramètres**, ne peut être personnalisée ni éliminée.



Pour pouvoir continuer la configuration, il est nécessaire d'ajouter au moins une fonction. Il n'est par conséquent pas nécessaire de configurer toutes les lignes. Ainsi, dans le cas où l'on ne souhaiterait, par exemple, ajouter que trois fonctions, il est possible de les disposer librement sans devoir nécessairement utiliser les lignes de haut en bas.



Les fonctions qu'il est possible d'ajouter à la page principale sont de trois types: l'icône en marge indique le type de fonction:





Fonction simple

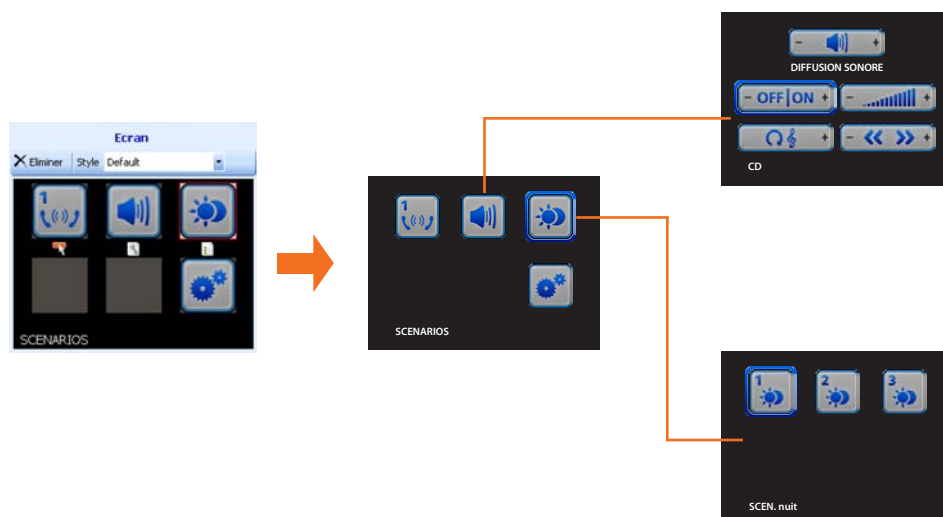


Connexion à une page ; la configuration (si nécessaire) doit être effectuée lors de la phase suivante du projet (voir exemple scénarios).



Lien avec une page; la configuration, si nécessaire, doit être effectuée directement sur cette page (voir exemple diffusion).

En cas d'ajout de fonctions de type  ou , le menu du dispositif sera constitué de deux niveaux:



Pour éliminer une fonction de la section Moniteur, cliquer dessus puis sur la touche **Éliminer**.

4.3 La section Propriétés de l'élément

Toutes les fonctions ajoutées à la section Moniteur doivent être configurées.

Après avoir sélectionné la fonction, s'affichent dans la section Propriétés de l'élément les paramètres à configurer.

Il est possible, dans ce cas, de renommer le champ «Description» pour créer un nouveau nom plus intuitif (par exemple «appeler cuisine» au lieu de «Intercom»).

Propriétés élément	
Fonction	
Type Intercom	Interne
Interne ou extérieur à l'appartement	
Configuration	
Description	INTERCOM
Description de l'option sélectionnée	
Adresse PI	01
Adresse du Poste Interne à appeler	

Paramètres à configurer

5. Configuration projet

La configuration d'un projet peut s'effectuer dans différentes modalités ; par exemple en créant un projet ex-novo et en le déchargeant ensuite sur le dispositif ou bien, après avoir acquis et éventuellement modifié la configuration du dispositif, en sauvegardant le projet sur le PC et en l'exportant ensuite sur le dispositif. Il est également possible d'exporter un projet au format .csv et puis de l'importer sous Microsoft Excel®.

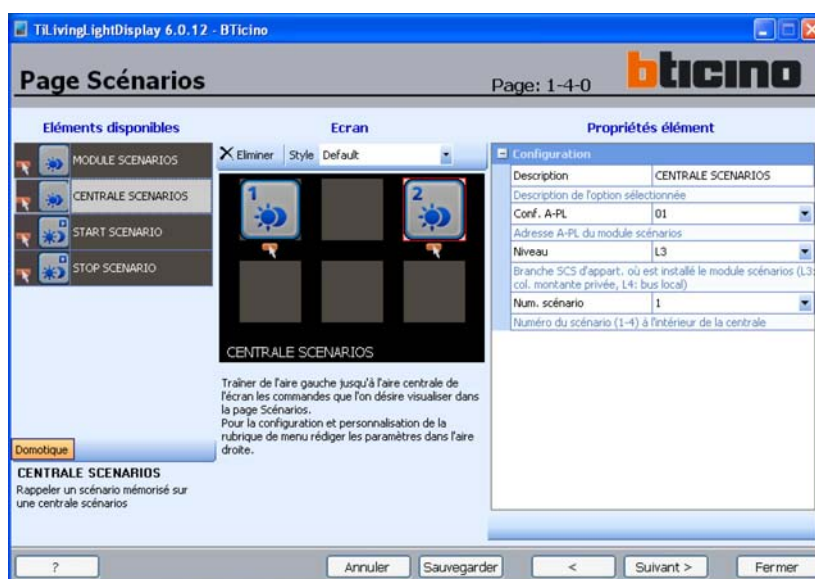
5.1 Home Page

Par l'intermédiaire de la Page d'accueil, il est possible de composer le Menu du dispositif en glissant les objets de la section Éléments disponibles à la section Écran et en les configurant ensuite dans la Section Propriétés éléments.



Pages secondaires

Certains objets assurent une fonction de lien à d'autres pages sur lesquelles les objets liés les uns aux autres peuvent être regroupés (par exemple les Scénarios).



5.2 Communication - Fonctions disponibles et configuration

Dans ce regroupement, sont présents des objets relatifs aux fonctions interphone de base.

Description objets

Intercom



Conversation avec d'autres Postes Internes de l'installation

Cycler télécaméras



Activation cyclique des télécaméras de l'installation

Télécaméra



Activation télécaméra

Éclairage escaliers



Allumage éclairage escaliers

Activation



Ouverture d'une serrure

Communication



Connexion à une page qui permet d'ajouter des objets spécifiques de la communication

Configuration



Propriétés élément	
Configuration	
Description	ECLAIR. ESCAL
Description de l'option sélectionnée	

Saisir la description



Propriétés élément	
Fonction	
Type Télécaméras	Interne
Interne ou extérieur à l'appartement	
Configuration	
Description	TELECAMERA
Description de l'option sélectionnée	
Adresse	00
Adresse d'une Télécaméra ou d'un PE vidéo	

Indiquer externe si l'objet est installé sur un montant public, en présence d'interface d'appartement

Indiquer la description

Saisir adresse:

- Télécaméra
- Télécaméra par laquelle entamer le cyclage
- Poste interne avec lequel communiquer
- Serrure à ouvrir

5.3 Domotique – Fonctions disponibles et configuration

Dans ce regroupement, sont présents des objets relatifs aux fonctions domotiques.

Description objets

Module scénarios



Activation de scénarios mémorisés sur un module scénarios

Centrale scénarios



Activation de scénarios mémorisés sur une centrale scénarios

Start scén. programmé



Exécution d'un scénario mémorisé sur un programmeur scénarios

Arrêt scén. programmé



Interruption d'un scénario mémorisé sur un programmeur scénarios

Scénarios



Connexion à une page d'ajout d'objets scénario

Alarmes



Informations sur l'état de l'installation antivol

Diffusion sonore



Gestion de l'installation de diffusion sonore

Diffusion sonore multicanal



Gestion de l'installation de diffusion sonore multicanal

Interface multimédia



Connexion à la page de l'interface multimédia

Thermorég. 99 zones



Gestion de l'installation de thermo-régulation (jusqu'à 99 zones)

Thermorég. 4 zones



Gestion de l'installation de thermo-régulation (jusqu'à 4 zones)

Configuration

Alarmes



Diagram illustrating the configuration of the Alarm system, showing two configuration screens with labels indicating the fields to be filled.

Left Screen: Propriétés élément

- Données générales**
 - Configuration
 - Description: ALARMES
 - Description de l'option sélectionnée
 - Zones
 - Zone 1
 - Description: Zone 1
 - Description de la zone 1
 - Présence: Oui
 - Présence de la zone
 - Zone 2
 - Description: Zone 2
 - Description de la zone 2
 - Présence: Oui
 - Présence de la zone
 - Zone 3
 - Description: Zone 3
 - Description de la zone 3

Right Screen: Propriétés élément

- Auxiliaires**
 - Auxiliaire 1
 - Description: Alarme
 - Description du canal auxiliaire 1
 - Type: Fuit de gaz
 - Type de canal auxiliaire
 - Présence: Oui
 - Présence de l'Auxiliaire
 - Auxiliaire 2
 - Description: Alarme
 - Description du canal auxiliaire 2
 - Type: Congélateur
 - Type de canal auxiliaire
 - Présence: Oui
 - Présence de l'Auxiliaire
 - Auxiliaire 3
 - Description: Alarme
 - Description du canal auxiliaire 3
 - Type: Inondation

Labels and arrows pointing to specific fields:

- Saisir description zone (points to 'Description' in Zone 1)
- Présence zone (points to 'Présence' in Zone 1)
- Saisir description canal auxiliaire (points to 'Description' in Auxiliaire 1)
- Type canal auxiliaire (points to 'Type' in Auxiliaire 1)
- Présence canal auxiliaire (points to 'Présence' in Auxiliaire 1)

Scénarios



Propriétés élément

Configuration

Description	SCENARIOS
Description de l'option sélectionnée	

Saisir adresse module ou centrale scénarios

n° scénario



Propriétés élément

Configuration

Description	START SCENARIO
Description de l'option sélectionnée	
Conf. A-PL	01
Adresse A-PL du module scénarios	
Niveau	L3
Branche SCS d'appart. où est installé le module scénarios (L3: col. montante privée, L4: bus local)	
Num. scénario	1
Numéro Scénario (0-31)	

Saisir description

Saisir adresse de la commande CEN

n° scénario

Diffusion sonore



Propriétés élément

Données générales

Configuration

Description	Diffusion sonore
Description de l'option sélectionnée	

Sources

Source 1

Description	
Description de la source	
Adresse	Source 1
Adresse source	

Amplificateurs

Amplificateur 1

Description	
Description de l'amplificateur ou ensemble d'amplificateurs	
Conf. A-PL	Point Son 01
Adresse de l'amplificateur ou ensemble d'amplificateurs	

+ Nouvelle source + Nouvel amplificateur X Eliminer

Indiquer description page

Indiquer description source

Sélectionner adresse source

Indiquer description amplificateur

Sélectionner adresse amplificateur

Ajouter source

Ajouter amplificateur

Interface multimédia



Propriétés élément	
Configuration	
Description	INTERF. MULTIMEDIA
Description de l'option sélectionnée	
Adresse Interface	1
Adresse Interface Multimédia	

Indiquer description
Interface multimédia

Sélectionner adresse
Interface multimédia

Thermorégulation



99 zones

Propriétés élément	
Données générales	
Configuration	
Description	Thermorégulation
Description à visualiser pour la rubrique Thermorégulation	
Zones	
Zone 1	
Description	
Description de la zone de thermorégulation	
Zone	01
Adresse de la zone de thermorégulation	
Zone 2	
Description	
Description de la zone de thermorégulation	
Zone	01
Adresse de la zone de thermorégulation	
+ Nouvelle zone X Eliminer	

Indiquer description page

Indiquer description zone

Sélectionner adresse zone

Ajouter zone

4 zones

Propriétés élément	
Données générales	
Configuration	
Description	THERMORÉG. 4 ZONES
Description à afficher pour l'élément Thermorégulation 4 zones	
Centrales	
Unité de contrôle 1	
Description	UNITÉ DE CONTRÔLE 1
Description pour l'unité de contrôle	
Zone	01
Adresse de l'unité de contrôle	
Zone (02)	<input checked="" type="checkbox"/> ZONE 2
Zone (03)	<input checked="" type="checkbox"/> ZONE 3
Zone (04)	<input checked="" type="checkbox"/> ZONE 4
Description et sélection des zones associées	
+ Nouv. Unité Cont. X Eliminer	

Indiquer description page

Description unité de contrôle

Sélectionner adresse unité de contrôle

Description zone

Ajouter unité
de contrôle

☒ Présence zone
☒ Absence zone

5.4 Avancées – Fonctions disponibles et configuration

Dans ce regroupement, sont présents des objets relatifs à des fonctions interphones avancées.

Description objets

Mains libres



Activation automatique du micro et du haut-parleur sur appel depuis Poste externe

Messagesa



Gestion des messages depuis standard

Bureau professionnel



Ouverture automatique serrure sur appel depuis Poste externe

Fonctions diverses



Connexion à une sous-page destinée à l'ajout d'objets utilisés fréquemment.

Cherche-personne



Diffuse la voix sur toute l'installation

Configuration

Pour la configuration des objets "Avancées", il suffit de saisir une description, sauf pour la fonction "Cherche-personne" qui nécessite la saisie d'une adresse.



Propriétés élément	
Configuration	
Description	FONCTIONS DIVERSES
Description de l'option sélectionnée	

Saisir une description

Cherche-personne



Propriétés élément	
Configuration	
Description	CHERCHE PERSONNES
Description de l'option sélectionnée	
Modalité	Basique
Mode recherche personnes	
Conf. A-PL	00
Adresse de l'amplificateur ou ensemble d'amplificateurs	

Saisir une description

Sélectionner la modalité : Basique ou Avancée *

Sélectionner adresse amplificateur (A-PF, général, pièce)

* En sélectionnant la modalité Basique, la voix est diffusée uniquement par l'intermédiaire des haut-parleurs du système de diffusion sonore, alors que dans la modalité Avancée, elle l'est également par l'intermédiaire des postes internes mains libres prévus à cet effet.

5.5 Configuration de système

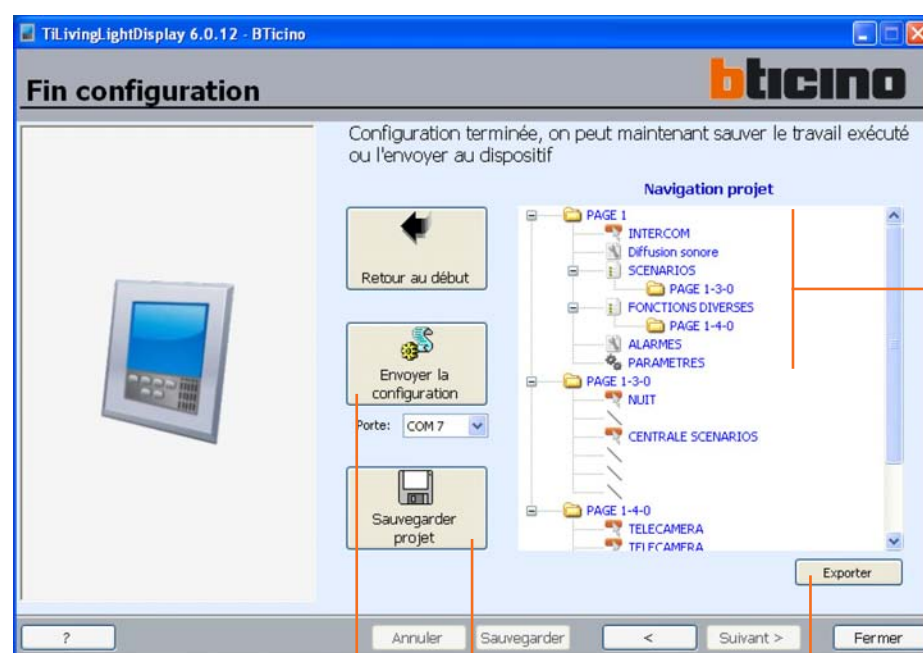
Après avoir ajouté les objets dont le projet est constitué, cliquer sur **Suivant >** pour configurer les réglages de système du dispositif.



5.6 Gestion projet

Une fois ces opérations effectuées, le projet est configuré : il est possible de le sauvegarder, de l'exporter ou de l'envoyer directement au dispositif.

Structure en arbre du projet



Pour envoyer la configuration
au dispositif

Pour sauvegarder
le projet

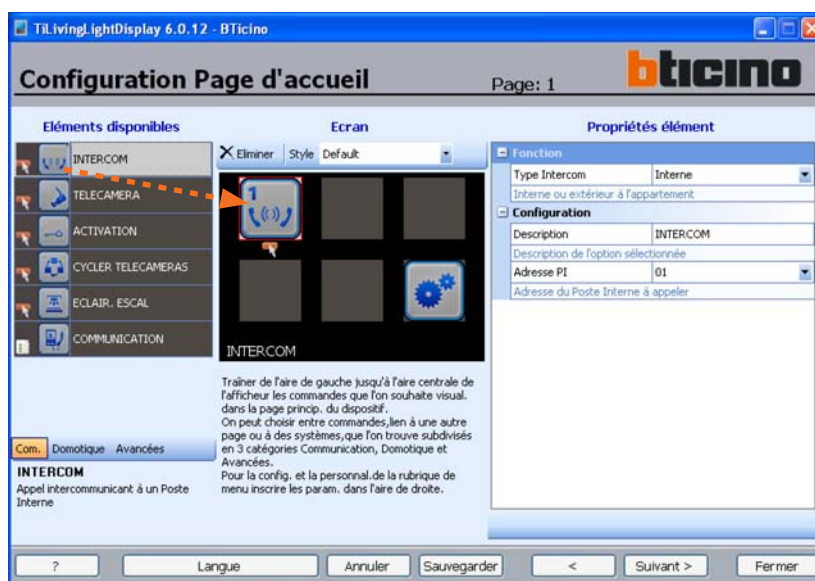
Pour exporter le projet
(fichier .csv)

6. Procédure de création du projet

Dans le présent chapitre est présenté un exemple de projet qui prévoit la programmation des fonctions Intercom, Diffusion sonore, Scénarios et Alarmes. Ces fonctions ont été choisies dans la mesure où elles représentent les différents types de configuration envisageables.

1^{er} Étape

Faire glisser une fonction dans la section Moniteur.



Dans la section Propriétés éléments, configurer l'adresse du Poste interne auquel l'appel doit faire référence et en personnaliser éventuellement la description.




2° Étape

Cliquer sur l'indication Domotique, faire glisser la fonction Diffusion sonore dans la section Moniteur.



Dans la section Propriétés élément, il est possible, en cliquant sur la touche **Nouvelle source** d'ajouter un maximum de quatre sources et de personnaliser la description.



En cliquant sur la touche  insérer/ajouter les amplificateurs du système de Diffusion sonore (max. 6) que l'on entend contrôler par l'intermédiaire du dispositif. Configurer pour chaque amplificateur l'adresse A-PF et personnaliser la description.



3° Étape

Faire glisser à présent la fonction Scénarios dans la section Moniteur.



Dans la section Propriétés élément, il est possible de personnaliser la description; la programmation des scénarios est possible à la page suivante.

4° Étape

Faire glisser à présent la fonction Alarmes dans la section Moniteur.



Dans la section Propriétés élément, il est possible de personnaliser la description des zones et de spécifier la présence effective de l'installation; aucune autre configuration n'est nécessaire dans la mesure où le dispositif prélève directement les informations sur la centrale du système antivol.

5° Étape

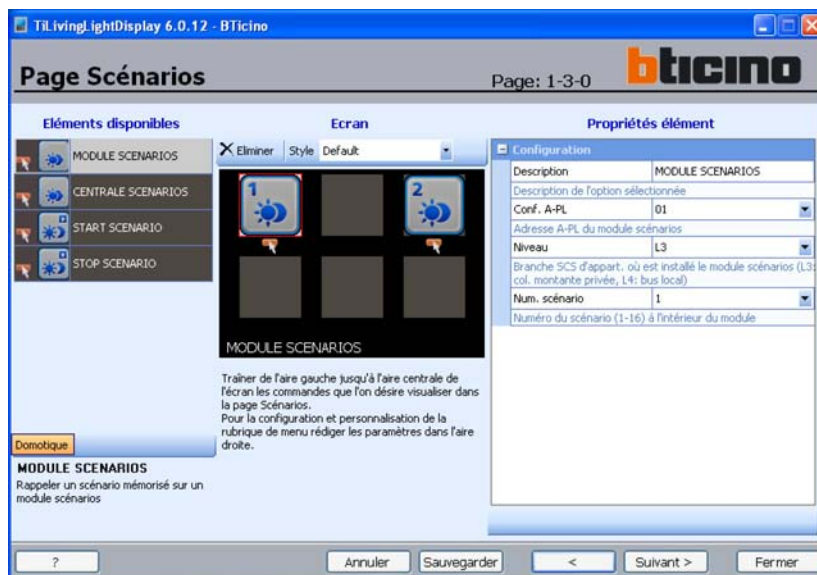
Dans la section Écran, ajouter l'objet Fonctions diverses de façon à créer une connexion à une sous-page destinée au regroupement d'objets utilisés fréquemment.



Cliquer sur le bouton **Suivant >** pour procéder à la composition des pages secondaires et à la configuration des objets qu'elles contiennent ; les pages secondaires sont affichées dans l'ordre chronologique

6° Étape

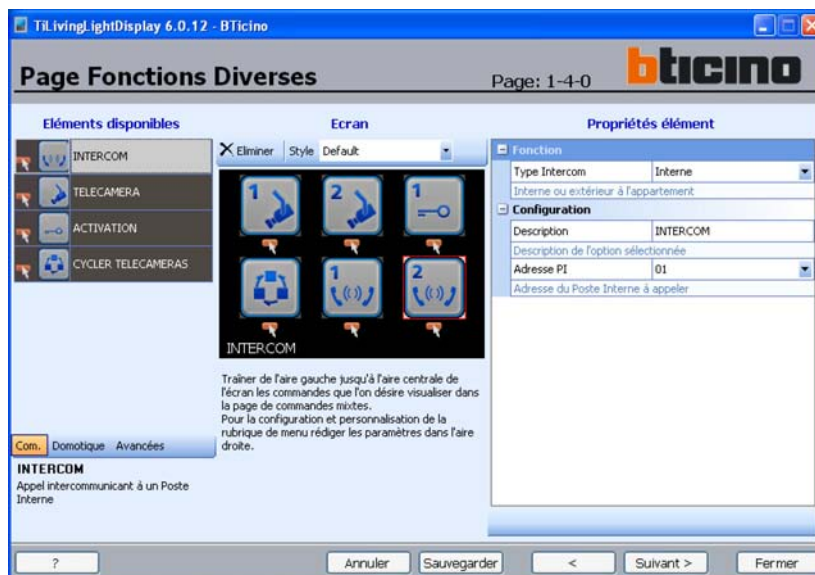
La première page secondaire à composer est celle des Scénarios ; ajouter l'objet Module Scénarios et Centrale Scénarios.



Dans la section Propriétés élément, configurer les scénarios en personnalisant également la description.



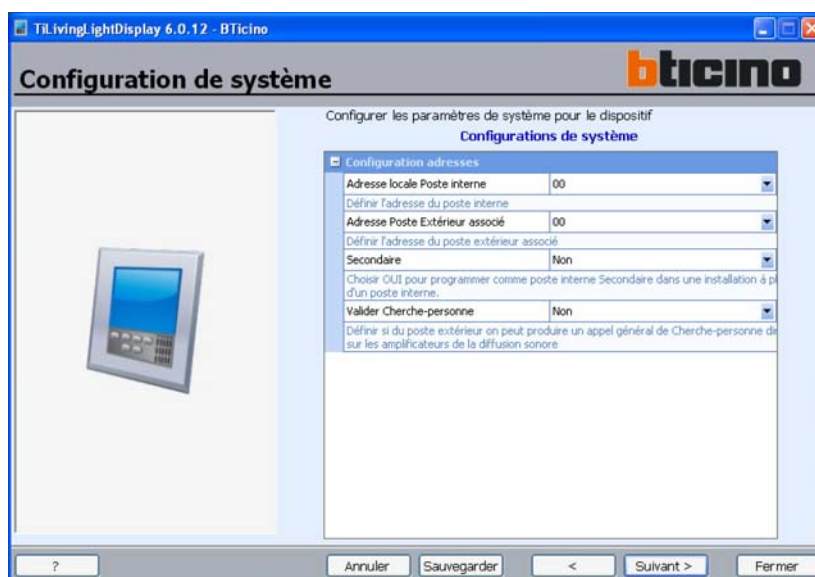
Cliquer sur le bouton **Suivant >** pour procéder à la composition de la sous-page Fonctions diverses et à la configuration des objets contenus correspondants.



Cliquer sur le bouton **Suivant >** pour passer à la page suivante.

7° Étape

Ensuite, s'affiche la page de configuration du dispositif.



Configurer les paramètres du dispositif (voir manuel d'installation).

8° Étape

Enfin, après avoir à nouveau cliqué sur **Suivant >**, s'affiche la dernière page.



Dans la section Navigation Projet, s'affiche le schéma du projet créé:

Il est alors possible de procéder à quatre opérations:

- **Retour au début:** s'affiche la demande confirmation de l'opération, pour continuer cliquer sur OUI. Si le projet a été sauvegardé, le programme retourne directement au début, différemment la sauvegarde est demandée. Dans le cas où il serait décidé de ne pas le sauvegarder, le projet actuel est perdu.
- **Envoyer la configuration:** envoie directement la configuration au dispositif.
- **Sauvegarder Projet:** mémorise le projet créé sur le PC.
- **Exporter :** la configuration peut être exportée dans un fichier avec extension .csv.

BTicino SpA

Via Messina, 38
20154 Milano - Italy
www.bticino.com