

Indice

1. Requisiti Hardware e Software	4
2. Installazione	4
3. Concetti fondamentali	5
3.1 Menù e pulsanti per la selezione delle funzioni	5
3.1.1 Menù "File"	5
3.1.2 Menù "Strumenti"	6
3.1.3 Menù "Lingua"	6
3.1.4 Menù "?"	6
4. Progetto	7
4.1 Creare un progetto	7
4.2 Configurare un progetto	9
4.2.1 TiSwitchboardDevice	9
4.2.2 Connessioni	9
4.2.3 Sicurezza	10
4.2.4 Impostazioni Setup	10
4.2.5 Impostazioni chiamate	16
4.2.6 Suonerie	20
4.2.7 Rubriche	21
4.2.8 Uscire dal progetto	25
4.3 Salvare un progetto	26
4.4 Aprire un progetto	27
5. Scaricare un progetto nel centralino	28
6. Caricare un progetto dal centralino	30
7. Aggiornamento Firmware	32
8. Richiesta info dispositivo	33

1. Requisiti Hardware e Software

Sistemi Operativi Supportati	Service pack	32 bit	64 bit
Windows XP	SP2	Si	No
Windows Vista	-	Si	Si
Windows 7	-	Si	Si

	Minimo richiesto
.NET framework	3.5 SP1
Processore	Processore Pentium 2 GHz o equivalente
RAM	1GB
Display	800 x 600, 256 colori
CD or DVD Drive	
Hard disk	Richiesto un minimo di 500 MB di spazio disponibile

2. Installazione

Per installare il programma TiSwitchboardDevice operare come descritto:

1. inserire il Cd-Rom nel lettore;
2. lanciare il file eseguibile TiSwitchboardDevice e seguire la procedura guidata di installazione.
3. il programma d'installazione provvederà alla copia dei file di sistema necessari per l'esecuzione del programma TiSwitchboardDevice;
4. Se non presente è necessario installare il programma MICROSOFT.NET FRAMEWORK 3.5 SP1 lanciando l'eseguibile dotnetfx35SP1 presente sul cd rom.

3. Concetti fondamentali

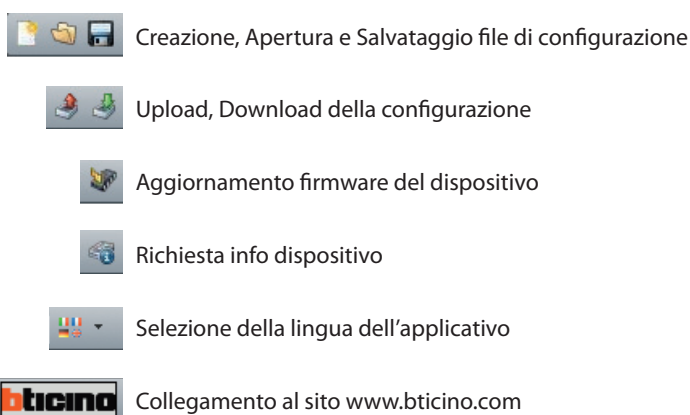
Il software TiSwitchboardDevice consente la creazione e configurazione di un progetto per la gestione di un centralino di portineria.

È possibile salvare la configurazione generata in un file e scaricarla nel centralino, allo stesso modo è possibile prelevare la configurazione dal centralino per verificare e/o modificare la configurazione in esso contenuta.

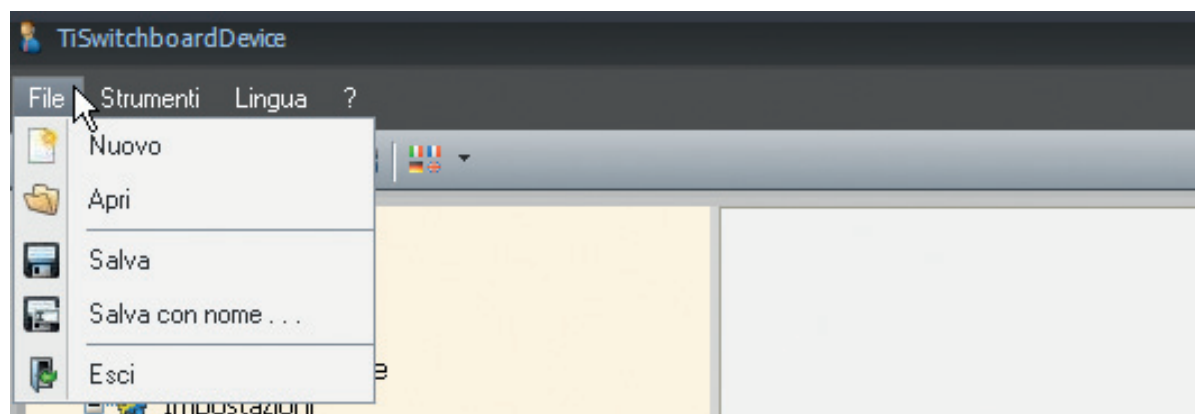
3.1 Menù e pulsanti per la selezione delle funzioni

Tutte le funzioni eseguibili con TiSwitchboardDevice possono essere selezionate agendo su icone presenti nella barra degli strumenti, oppure aprendo i menù a tendina e selezionando le varie voci.

Nella barra degli strumenti sono presenti le seguenti funzioni:

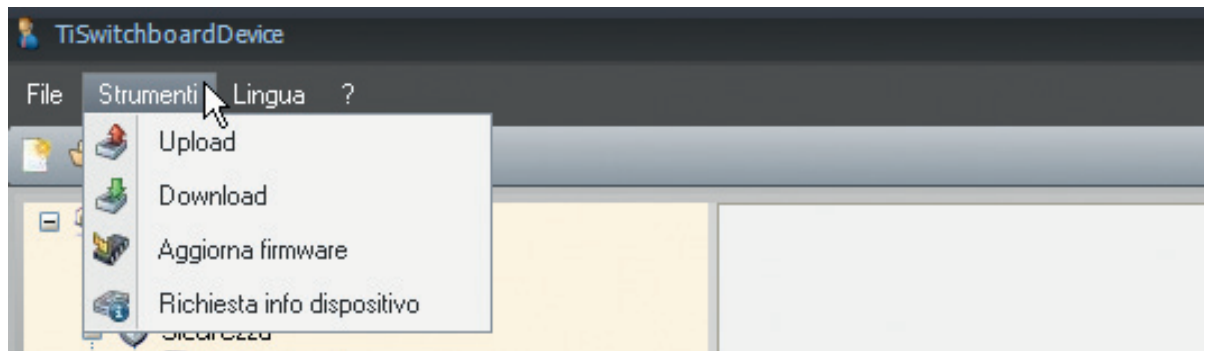


3.1.1 Menù "File"



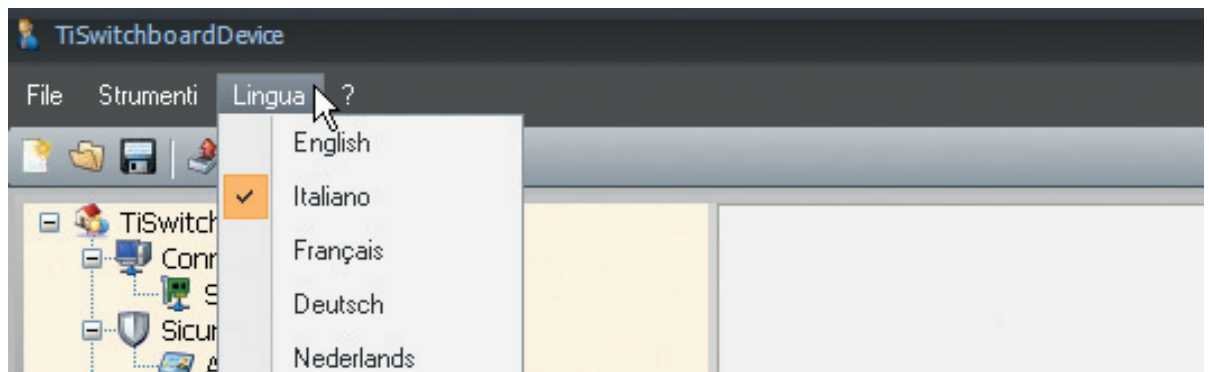
- **Nuovo**
Crea un nuovo progetto
- **Apri**
Apri un file di configurazione esistente
- **Salva**
Salva il progetto corrente
- **Salva con nome**
Salva il progetto corrente richiedendo un nome per il file
- **Esci**
Esce dal programma

3.1.2 Menù “Strumenti”



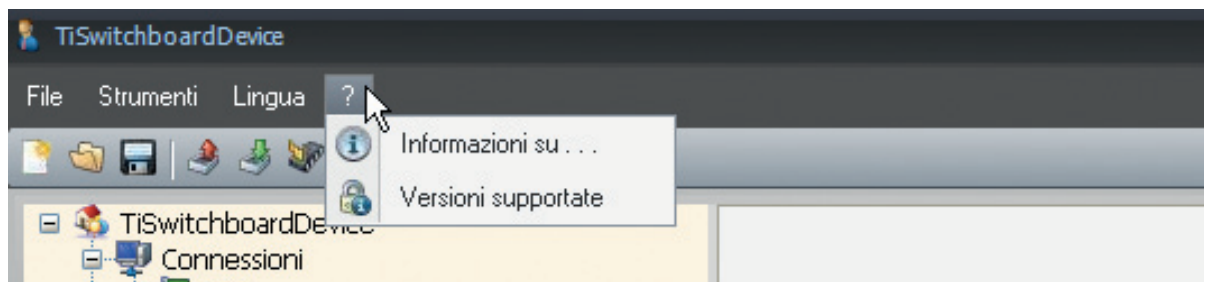
- **Upload**
Esegue la funzione upload della configurazione dal dispositivo
- **Download**
Esegue il download della configurazione al dispositivo
- **Aggiorna firmware**
Esegue la funzione di aggiornamento firmware del dispositivo
- **Richiesta info dispositivo**
Consente di visualizzare informazioni tecniche

3.1.3 Menù “Lingua”



- **Lingua**
Permette di selezionare la lingua dell'applicativo

3.1.4 Menù “?”



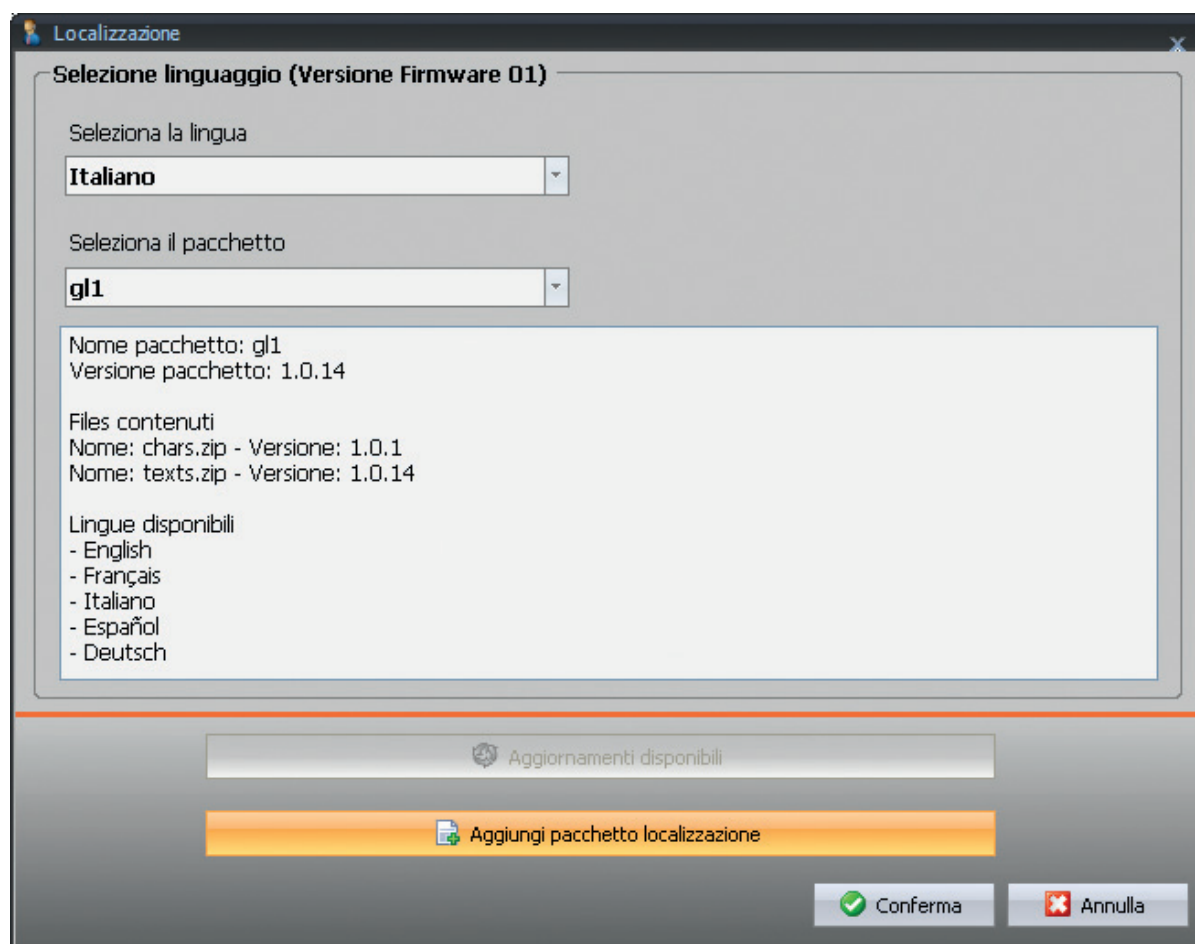
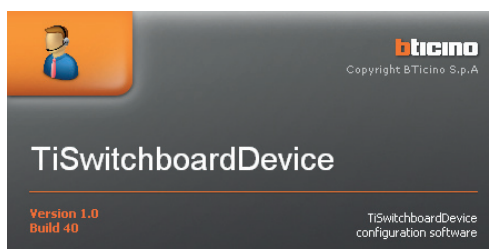
- **Informazioni su...**
Visualizza alcune informazioni relative al programma TiSwitchboardDevice
- **Versioni supportate**
Visualizza in una tabella le versioni di Firmware gestite dal programma TiSwitchboardDevice

4. Progetto

In questa sezione viene descritto come gestire un progetto.

4.1 Creare un progetto

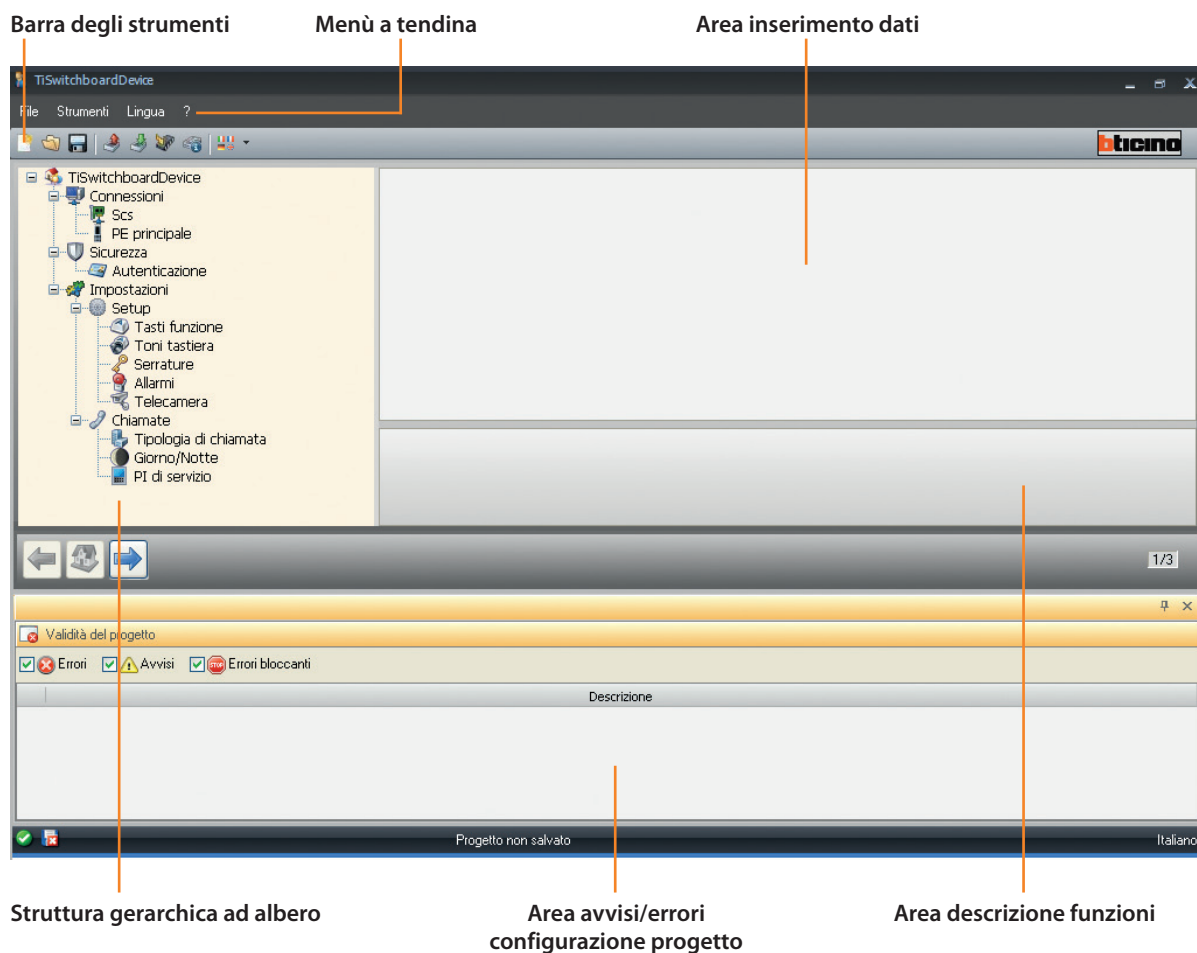
Per creare un progetto avviare il programma TiSwitchboardDevice; viene visualizzata una schermata di presentazione seguita dalla schermata di localizzazione dove è possibile selezionare la lingua e il pacchetto relativo.



Se necessario aggiungere un nuovo pacchetto di localizzazione selezionando l'apposito pulsante **Aggiungi pacchetto di localizzazione**.

Cliccare su **Conferma** per visualizzare la schermata principale nella quale è possibile iniziare la configurazione di un progetto.

Nell'area a sinistra, in forma gerarchica con struttura ad albero, sono presenti tutti i parametri di configurazione. Selezionando ogni singolo elemento della struttura gerarchica, nella sezione a destra viene visualizzata una maschera specifica per l'inserimento dei dati di configurazione.



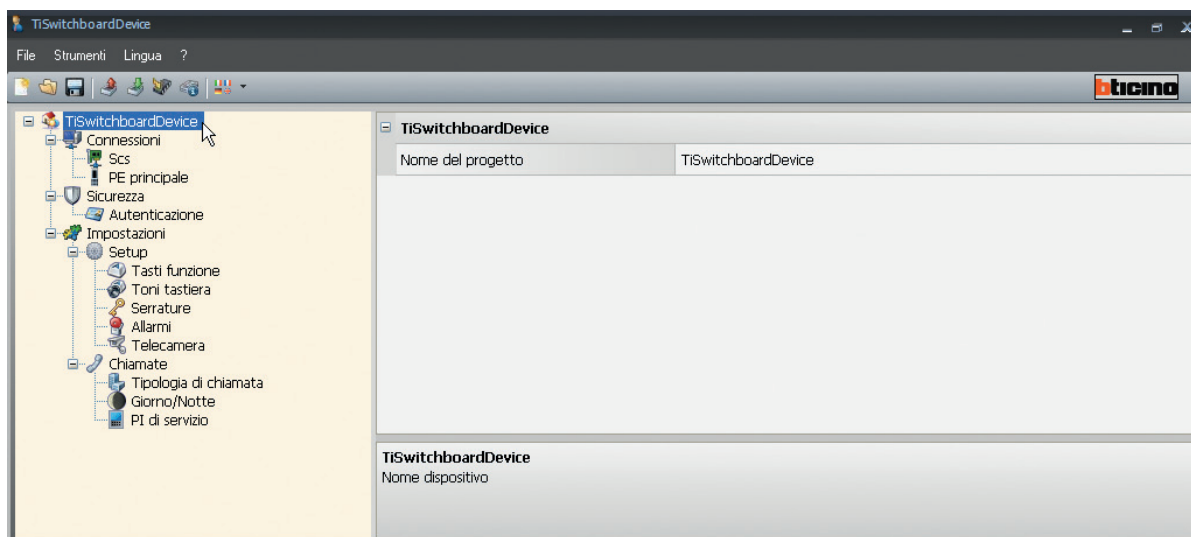
In questo modo il progetto è stato creato, è anche possibile tramite la voce **Nuovo** dal menù **File** creare un nuovo progetto.

4.2 Configurare un progetto

In questa sezione è possibile immettere i parametri identificativi del centralino e le modalità di interazione dello stesso con l'impianto configurato.

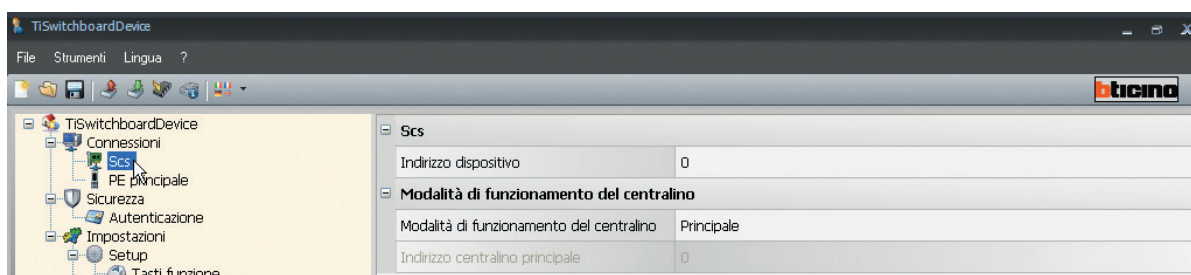
4.2.1 TiSwitchboardDevice

- **Nome del progetto**
 - Selezionare la voce **TiSwitchboardDevice** nella struttura ad albero.
 - Inserire il nome che si vuole assegnare al progetto nella maschera di destra.

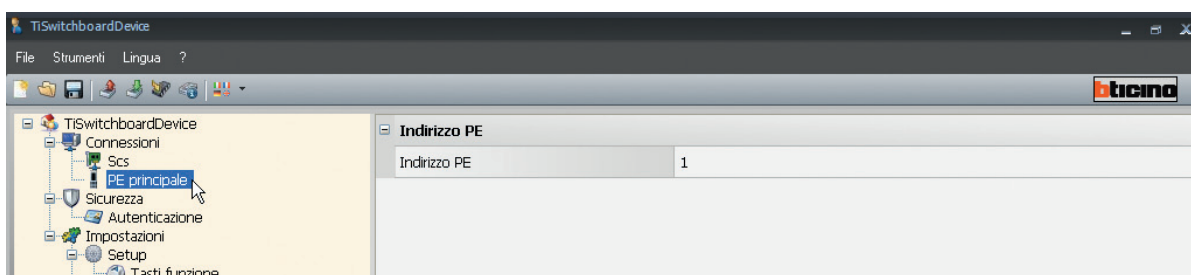


4.2.2 Connessioni

- **Indirizzo del dispositivo**
 - Selezionare la voce **SCS** nella struttura ad albero.
 - Inserire l'indirizzo univoco di sistema del centralino.
 - Definire la modalità di funzionamento del centralino: Principale o Secondario.
Se secondario inserire l'indirizzo del centralino principale.



- **Pe principale (Posto esterno)**
 - Selezionare la voce **Pe Principale** nella struttura ad albero.
 - Inserire l'indirizzo del posto esterno.

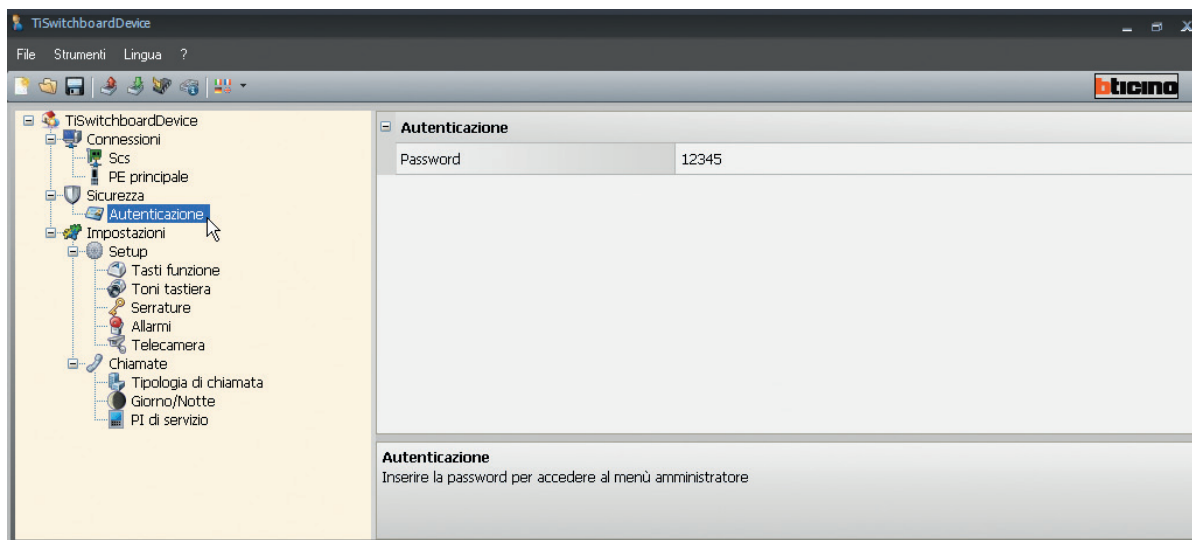


4.2.3 Sicurezza

In questa sezione è possibile impostare una Password per la configurazione del centralino riservata all'installatore.

- **Password**

- Selezionare la voce **Autenticazione** nella struttura ad albero.
- Inserire la password per la configurazione del centralino riservata all'installatore. La password deve essere numerica e composta da 5 cifre comprese tra 0 e 99999.



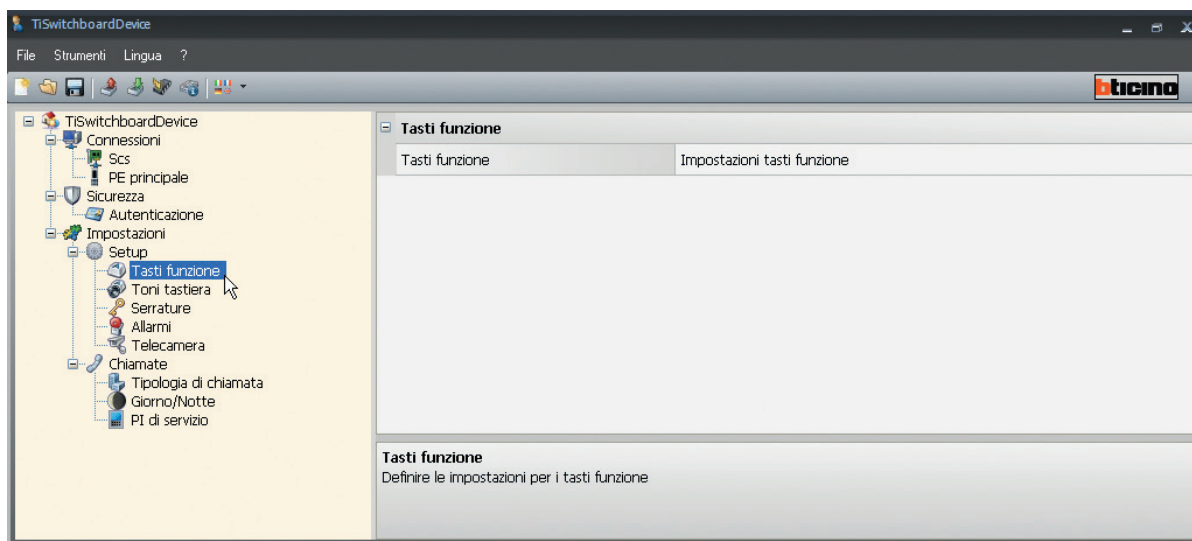
4.2.4 Impostazioni Setup

Questa sezione permette di configurare funzioni di Setup riguardo la modalità operativa del centralino.

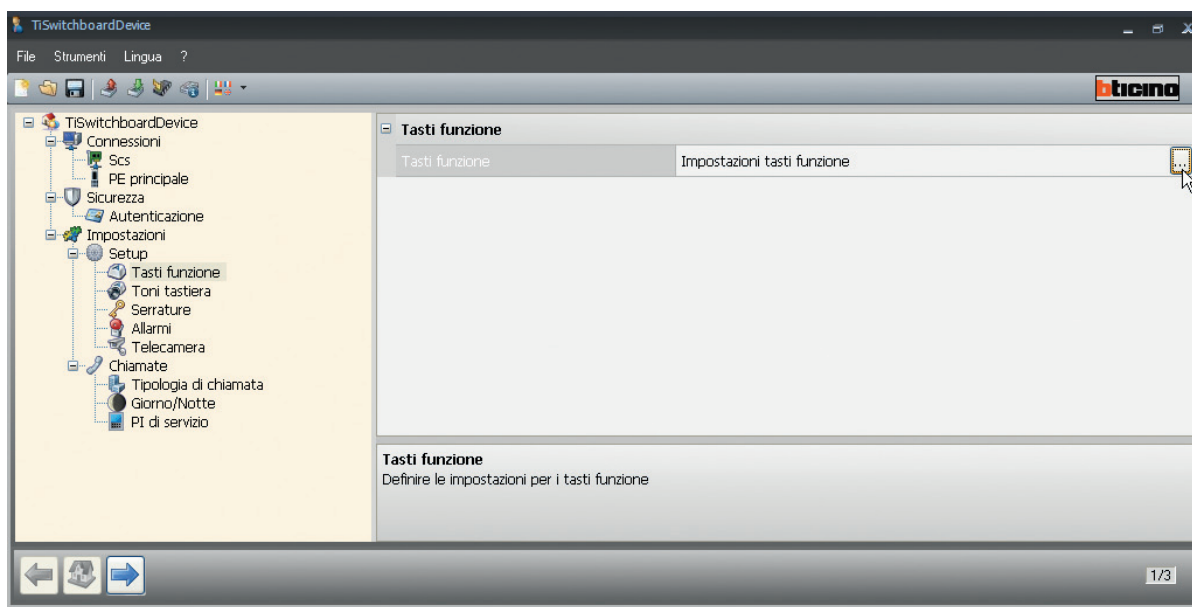
- **Tasti funzione**


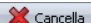
Permette di impostare la funzione da associare ai 12 tasti e se necessario il relativo indirizzo.

- Selezionare la voce **Tasti funzione** nella struttura ad albero.



- Cliccare sul campo "Impostazioni tasti funzione" e sul corrispondente tasto a destra.



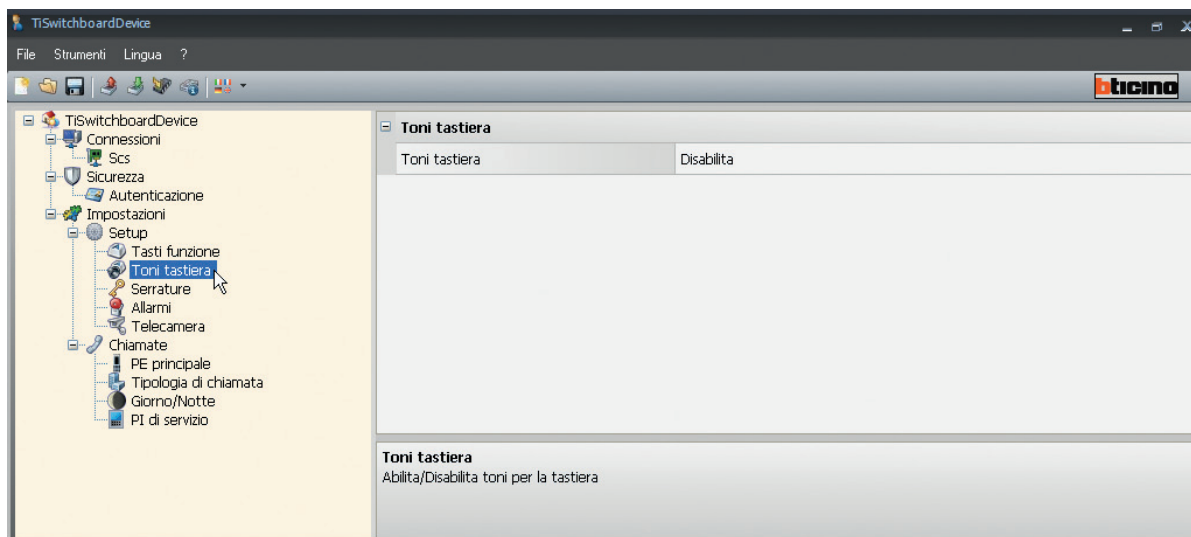
- Per ogni tasto scegliere dal menù a tendina la funzione da associare e nel caso di chiamate "PI - PE - Centralino" l'indirizzo SCS. Salvare le impostazioni cliccando sul pulsante  o annullare con il tasto .



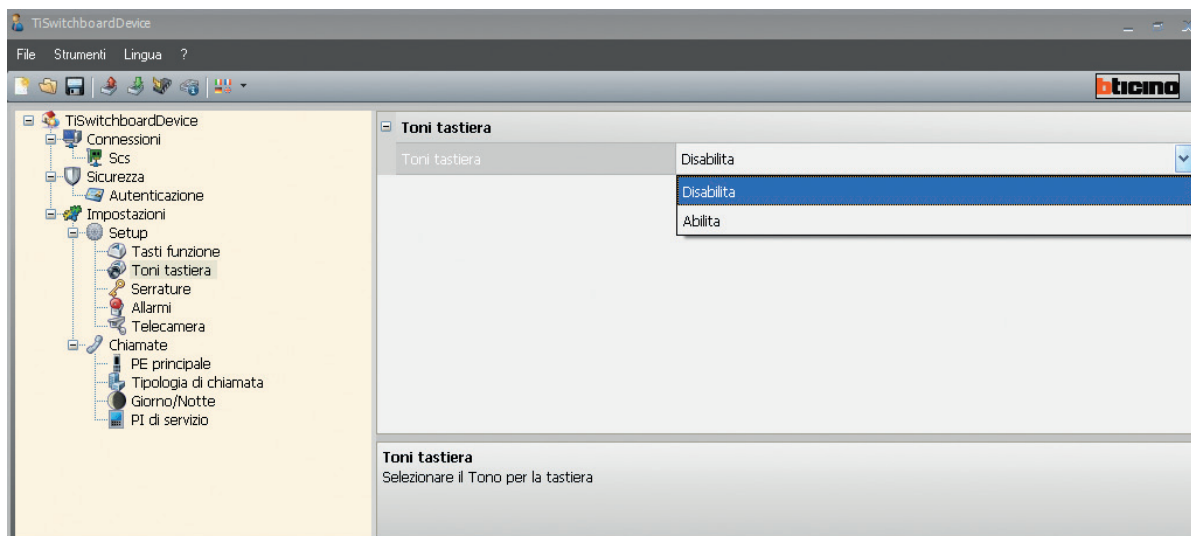
- **Toni tastiera**

Abilita/disabilita i toni per la tastiera

- Selezionare la voce **Toni tastiera** nella struttura ad albero.



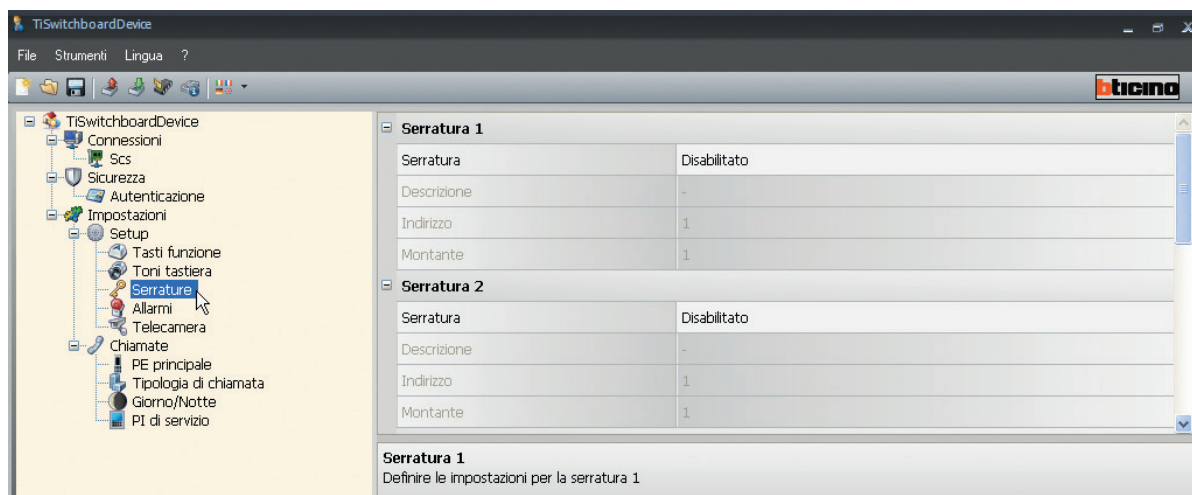
- Cliccare sul campo abilita/disabilita e scegliere dal menù a tendina l'impostazione desiderata.



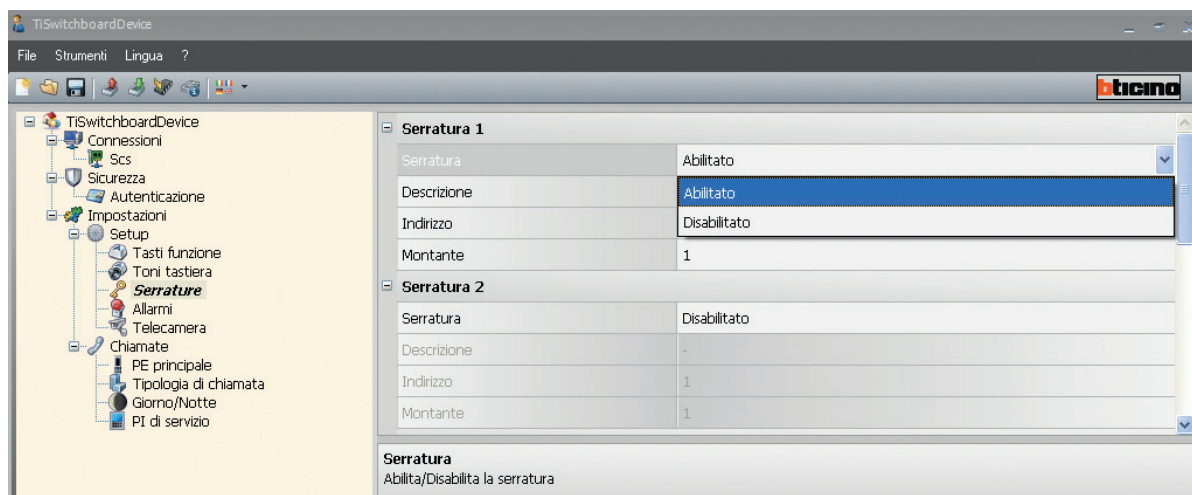
• Serrature

Abilita/disabilita sino a 5 serrature con impostazione di indirizzo, montante e possibilità di inserire una descrizione per individuare la serratura.

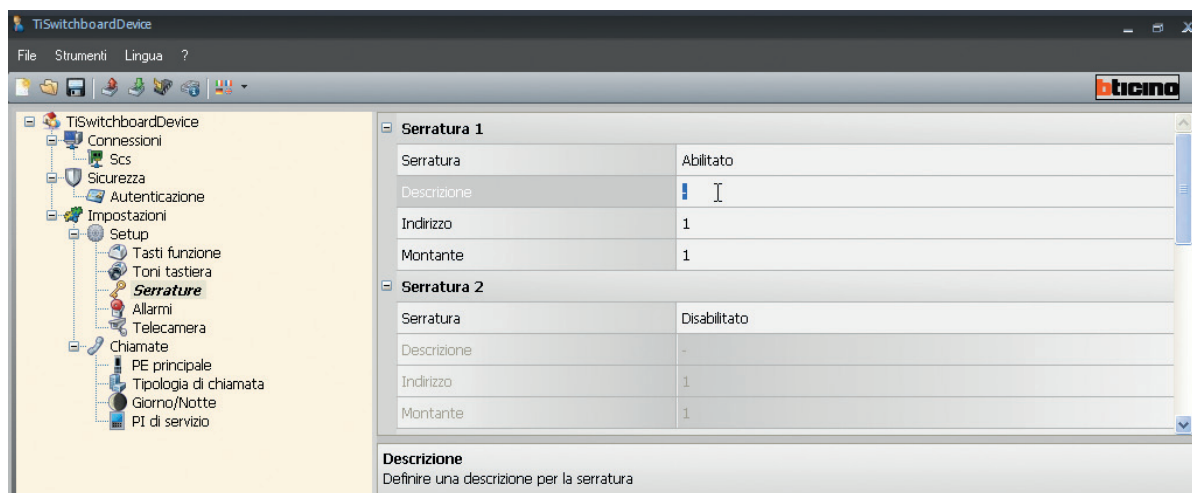
- Selezionare la voce **Serrature** nella struttura ad albero.



- Cliccare sul campo di abilitazione della serratura e scegliere l'impostazione dal menù a tendina.



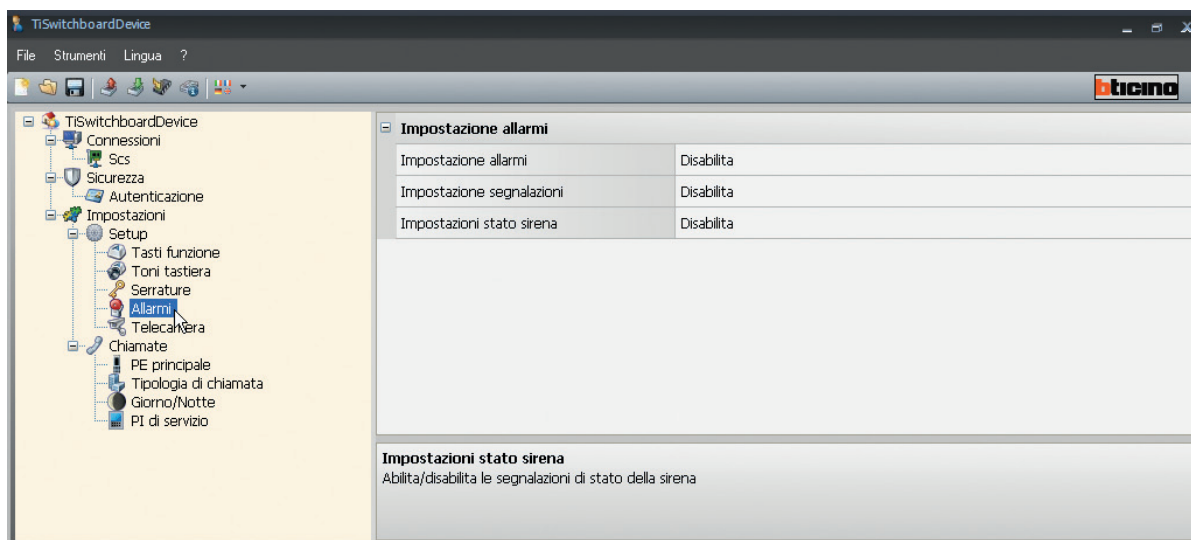
- Cliccando nei relativi campi inserire una descrizione per la serratura, il relativo indirizzo e montante.



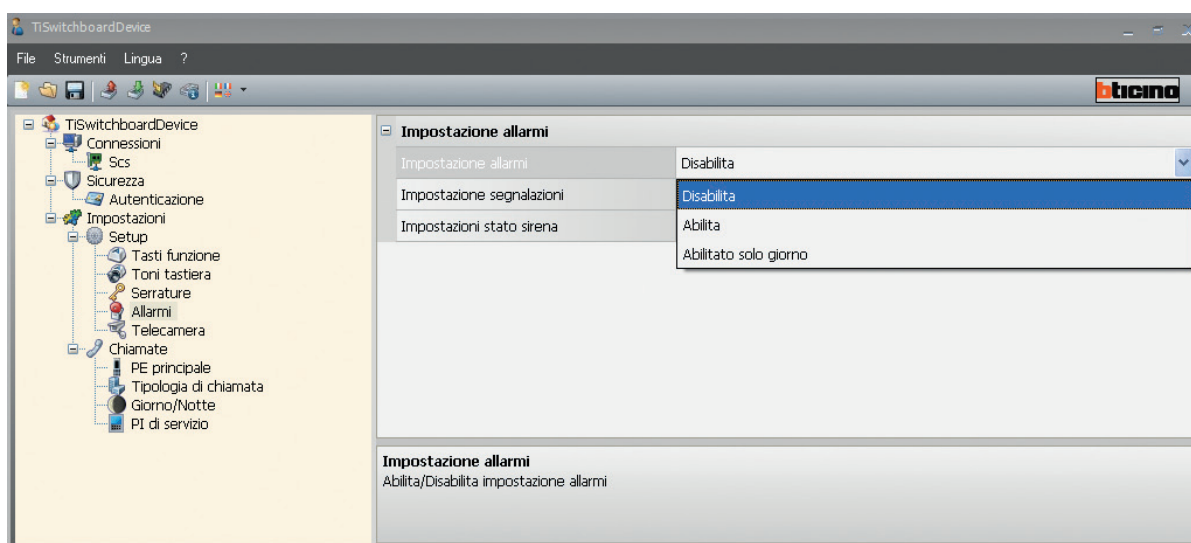
• Allarmi

In questa sezione è possibile abilitare/disabilitare la ricezione degli allarmi rilevati dai Moduli Allarmi e inviati al centralino.

- Selezionare la voce **Allarmi** nella struttura ad albero.

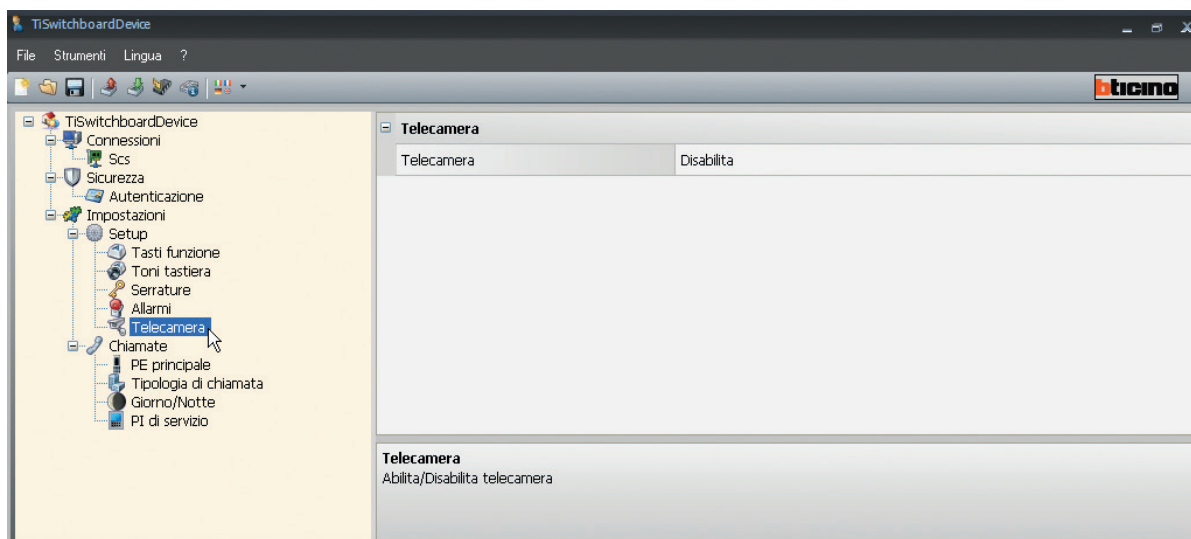


- Cliccare nel campo interessato ed abilitare/disabilitare il relativo funzionamento. Per l'impostazione allarmi oltre abilita/disabilita è presente anche la voce "Abilitato solo giorno"

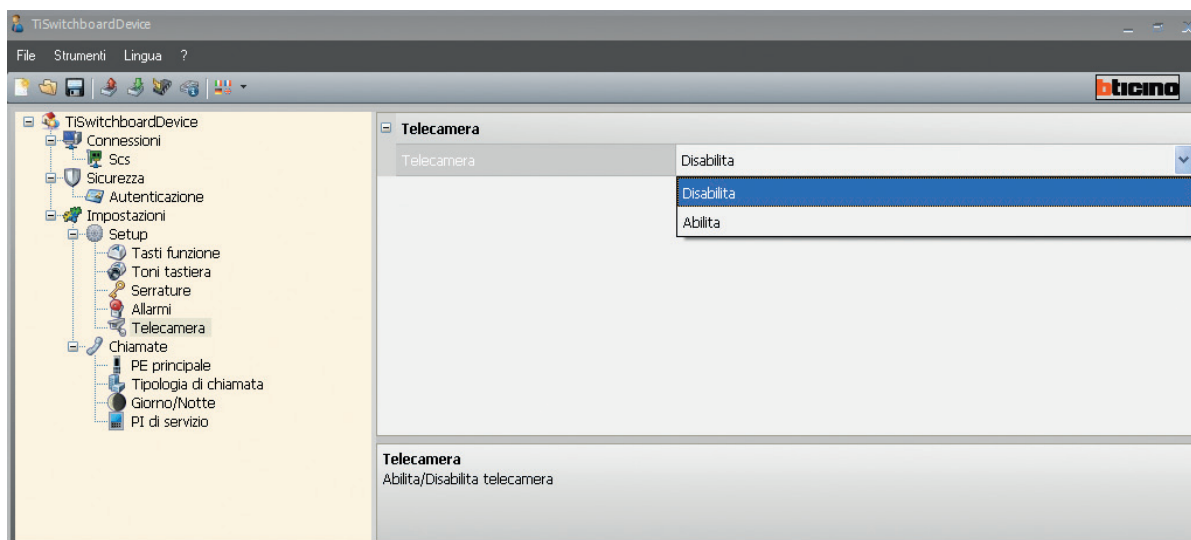


- **Telecamera**

- Selezionare la voce **Telecamera** nella struttura ad albero.



- Cliccare sul campo di abilitazione e scegliere l'impostazione dal menù a tendina.

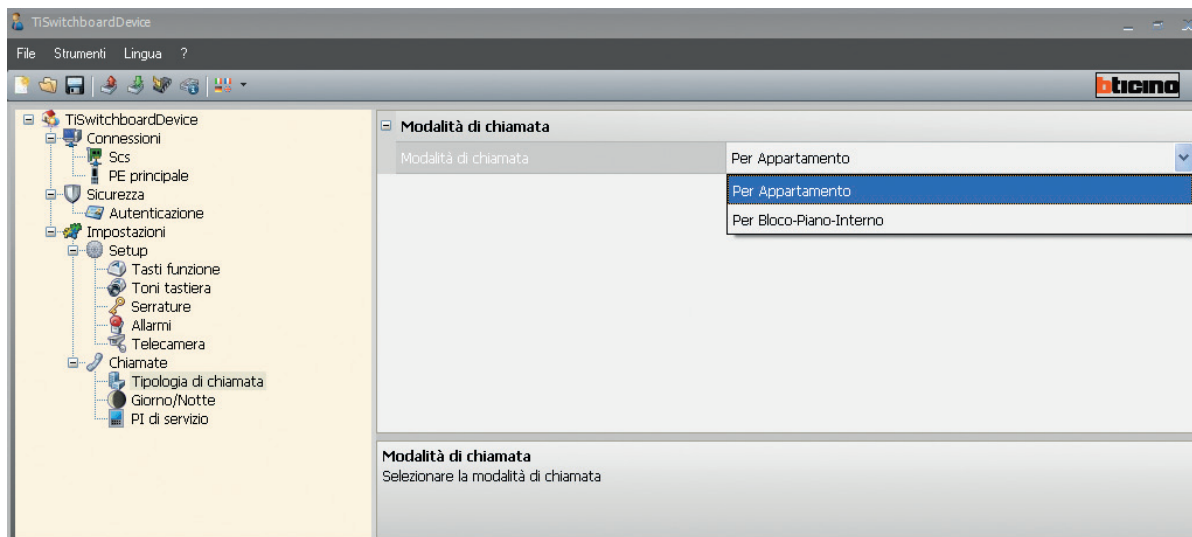


4.2.5 Impostazioni chiamate

In questa sezione è possibile configurare alcune funzioni relative all'impostazione delle chiamate.

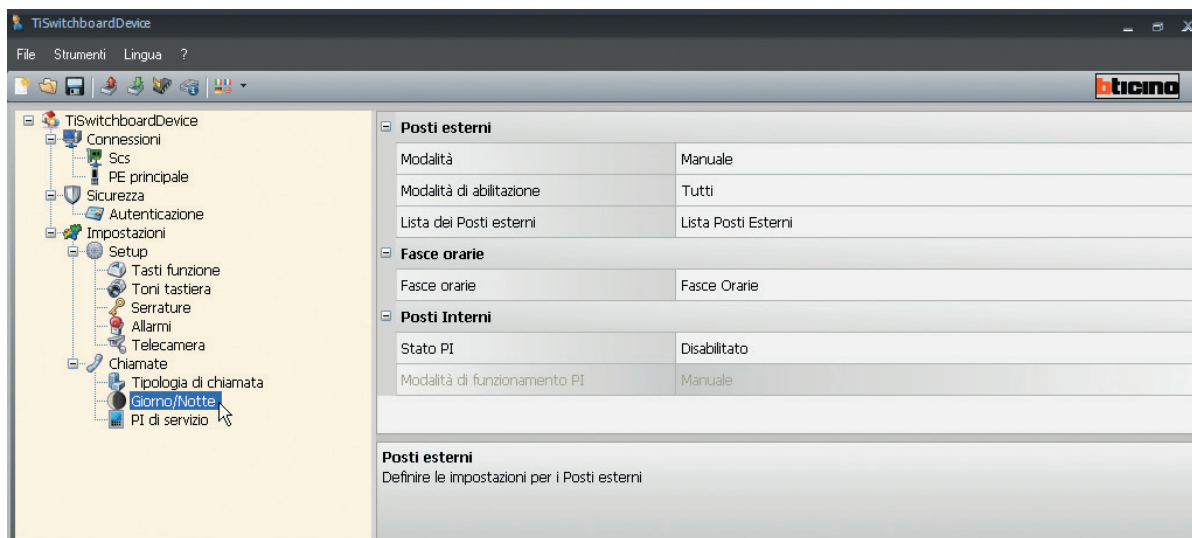
- **Tipologia di chiamata**

- Selezionare la voce **Tipologia di chiamata** nella struttura ad albero.
- Selezionare la **Modalità di chiamata** desiderata:
per Appartamento
per Blocco - Piano - Interno



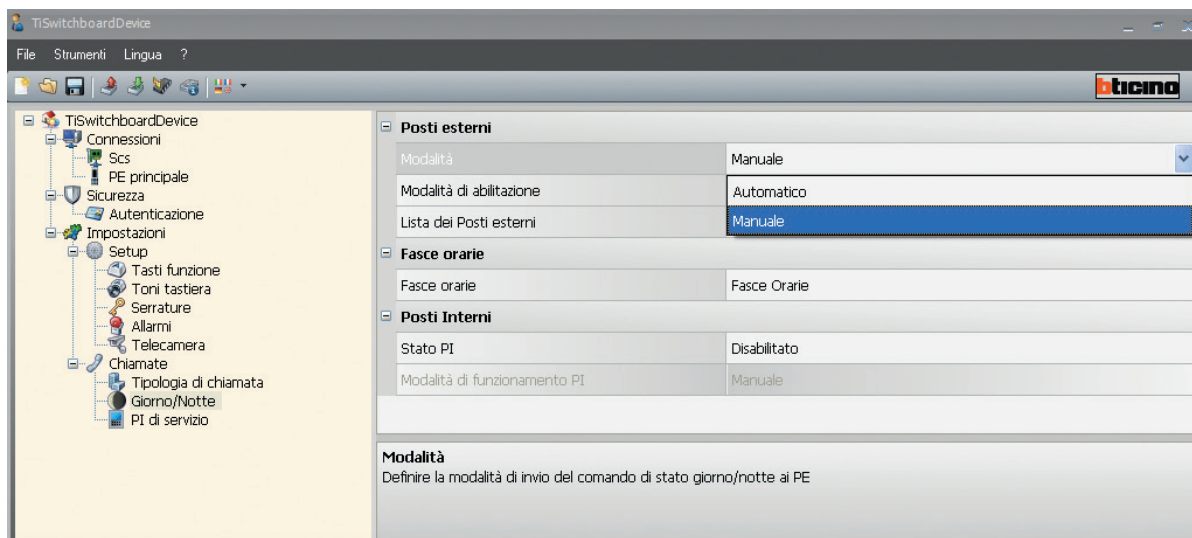
- **Giorno/Notte**

- Selezionare la voce **Giorno/Notte** nella struttura ad albero.

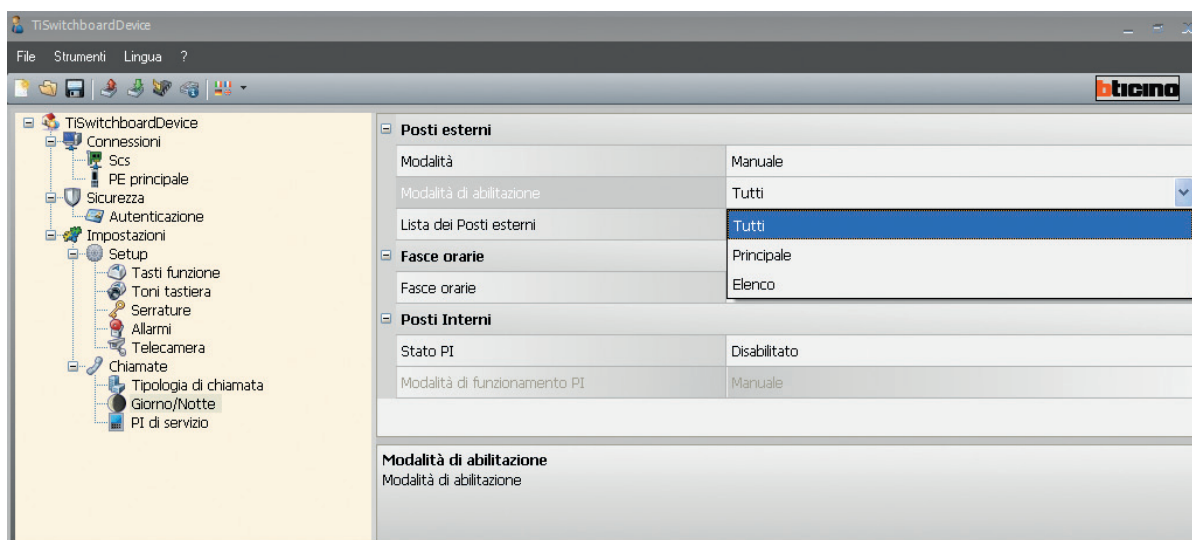


Posti Esterni

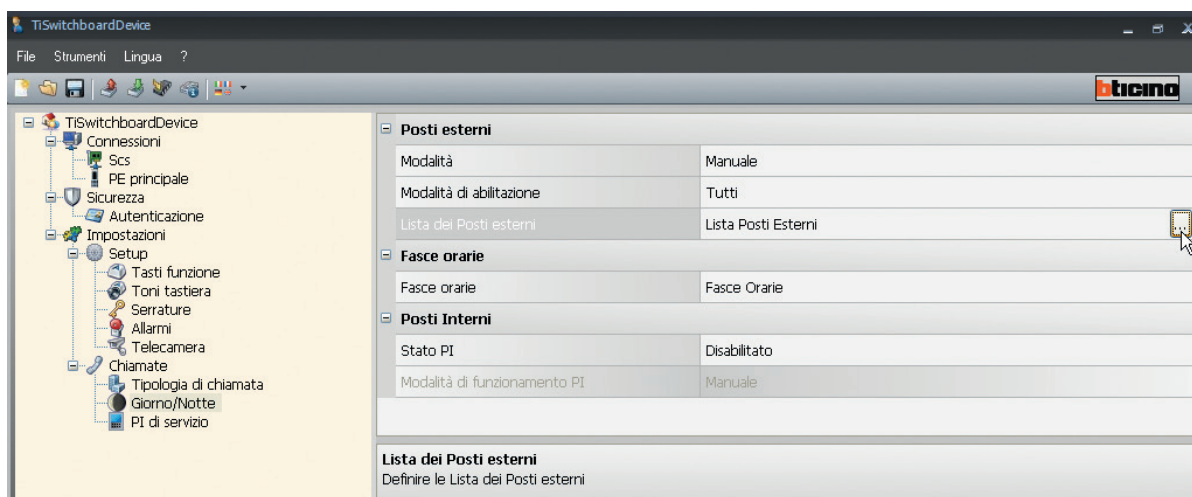
- Cliccare sul campo **Modalità** e sulla relativa freccia per scegliere tra Manuale e Automatico.



- Cliccare sul campo **Modalità di abilitazione** e sulla relativa freccia per scegliere i Posti Esterni a cui attribuire il funzionamento.





- Cliccare sul campo **Lista Posti Esterni** e sul relativo pulsante a destra per creare un elenco di "PE" impostato.




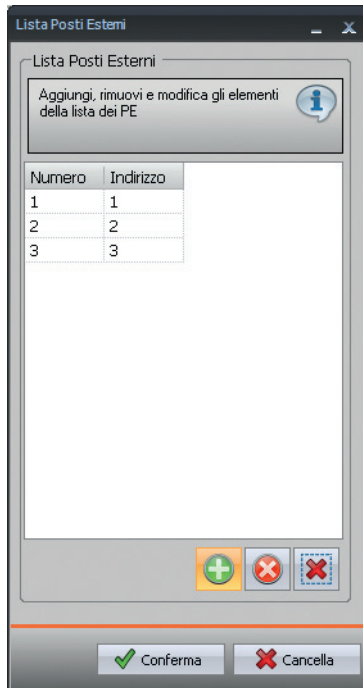
- Viene visualizzata la seguente maschera di inserimento.

È possibile aggiungere, rimuovere e modificare la lista dei Posti Esterni "PE".

Il pulsante  aggiunge un nuovo PE.

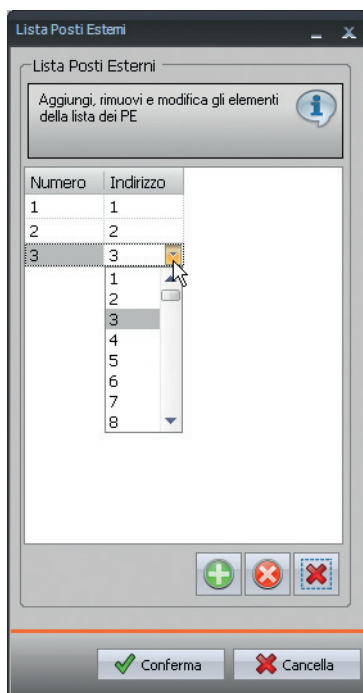
Il pulsante  elimina il PE selezionato.

Il pulsante  elimina tutti i PE presenti.




Numero	Indirizzo
1	1
2	2
3	3

Cliccare sul campo indirizzo per modificare il valore tramite il menù a tendina.



Numero	Indirizzo
1	1
2	2
3	3

Salvare la lista dei Posti Esterni "PE" tramite il pulsante  .

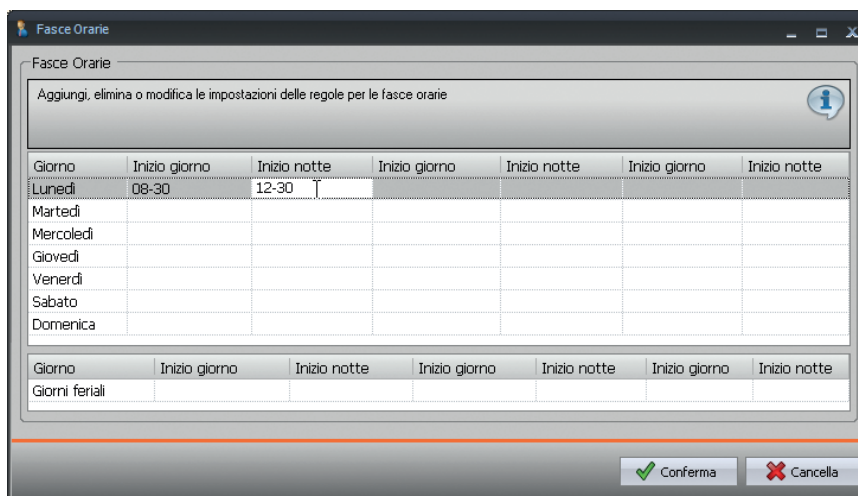
Il pulsante  chiude la maschera senza salvare i cambiamenti

Fasce Orarie

- Cliccare sul campo relativo alle **Fasce Orarie** e sul relativo pulsante a destra

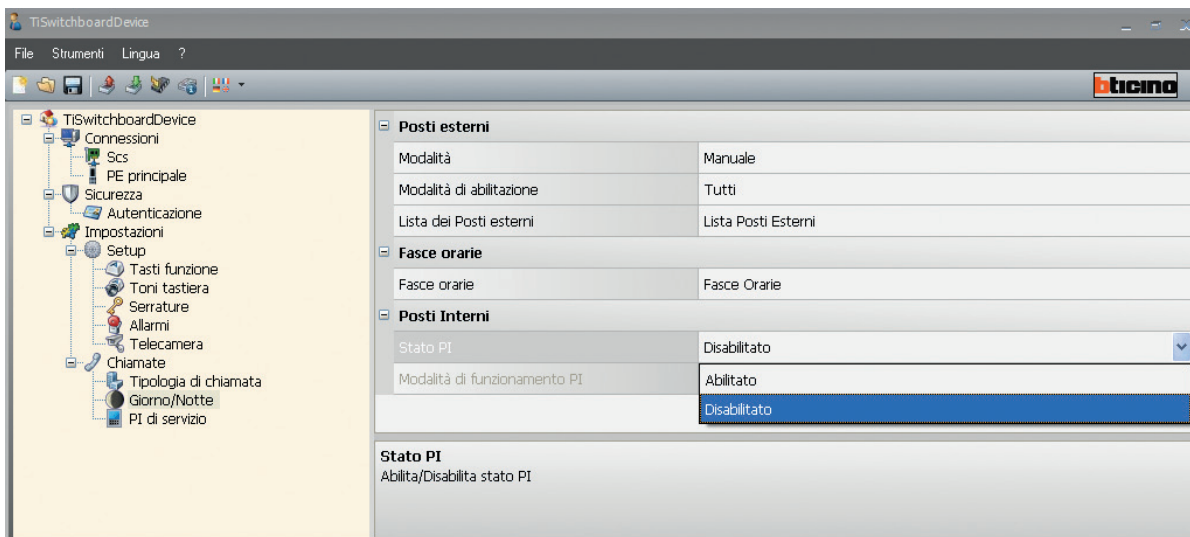


- Viene visualizzata la seguente maschera di inserimento
- Inserire gli orari in modo da definire il funzionamento del centralino in modalità giorno o notte; secondo la necessità si possono impostare sino a 6 fasce orarie

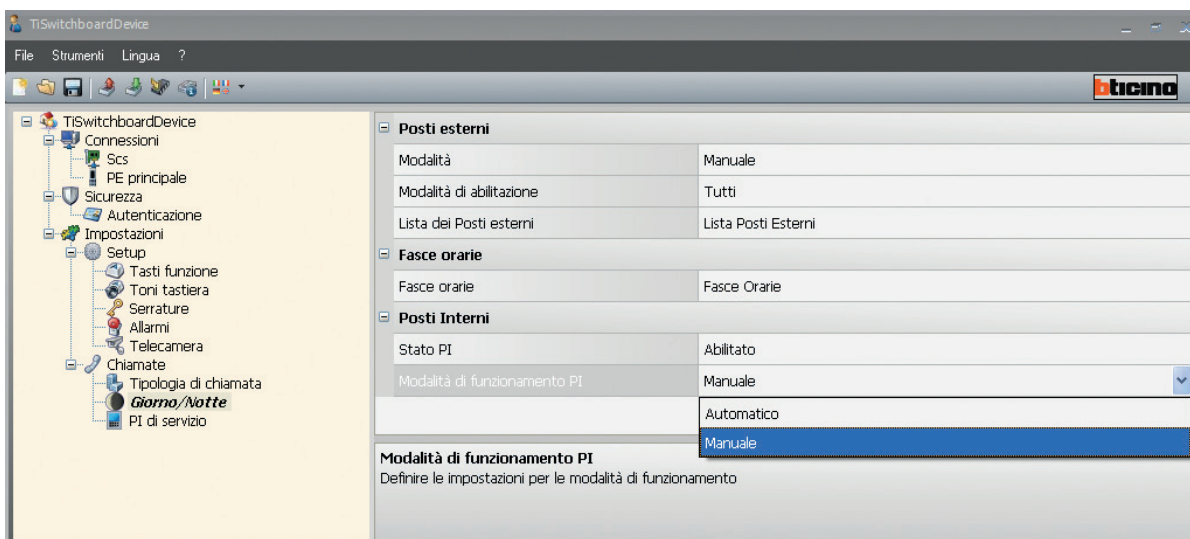


Posti Interni

- Cliccare sul campo **Stato Pi** e sulla relativa freccia per abilitare/disabilitare lo stato Pi.

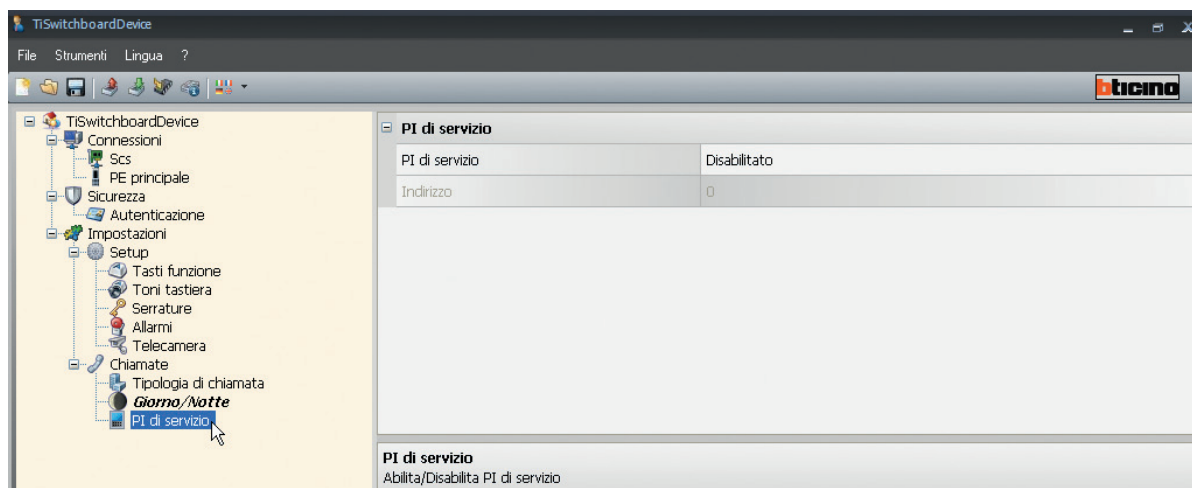


- Se abilitato cliccare sul campo **Modalità di Funzionamento Pi** e sulla relativa freccia per scegliere tra Manuale e Automatico.

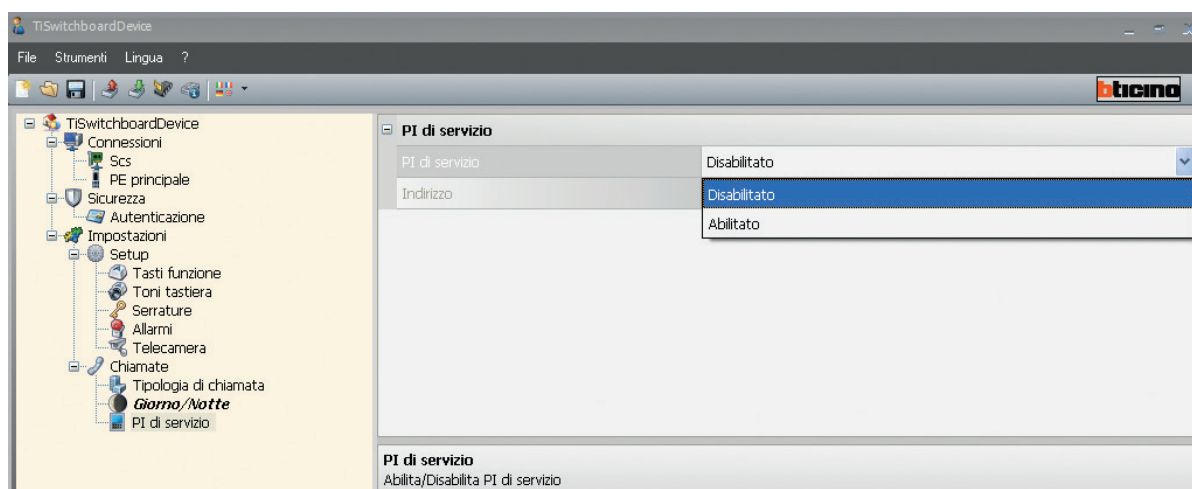


- Se in Automatico seguirà le Fasce Orarie impostate.
- Se in Manuale il centralinista potrà scegliere quando passare da uno stato all'altro.

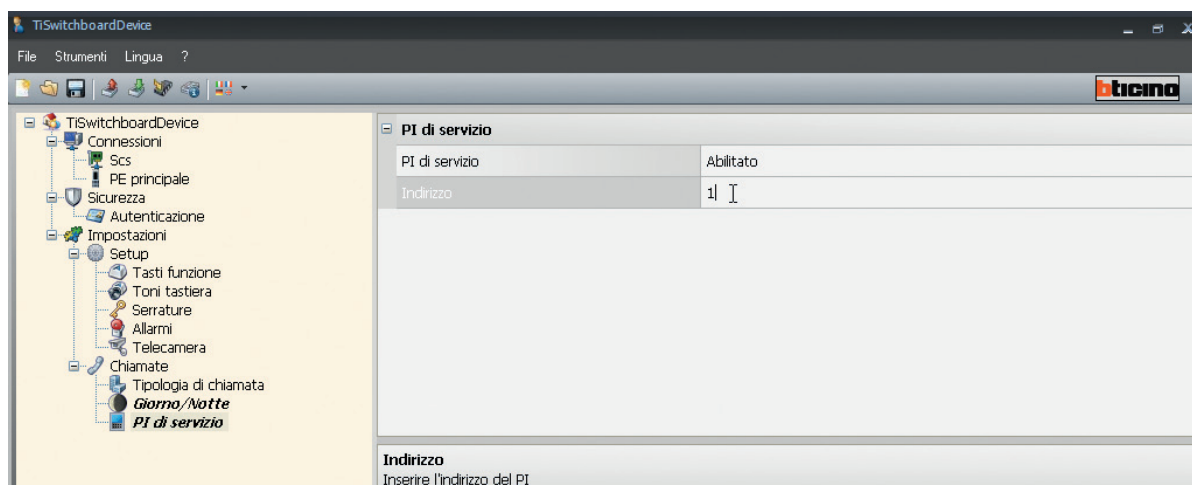
- **PI di servizio**
 - Selezionare la voce **PI di servizio** nella struttura ad albero.




- Cliccare sul campo **PI di servizio** e abilitare/disabilitare il suo funzionamento.



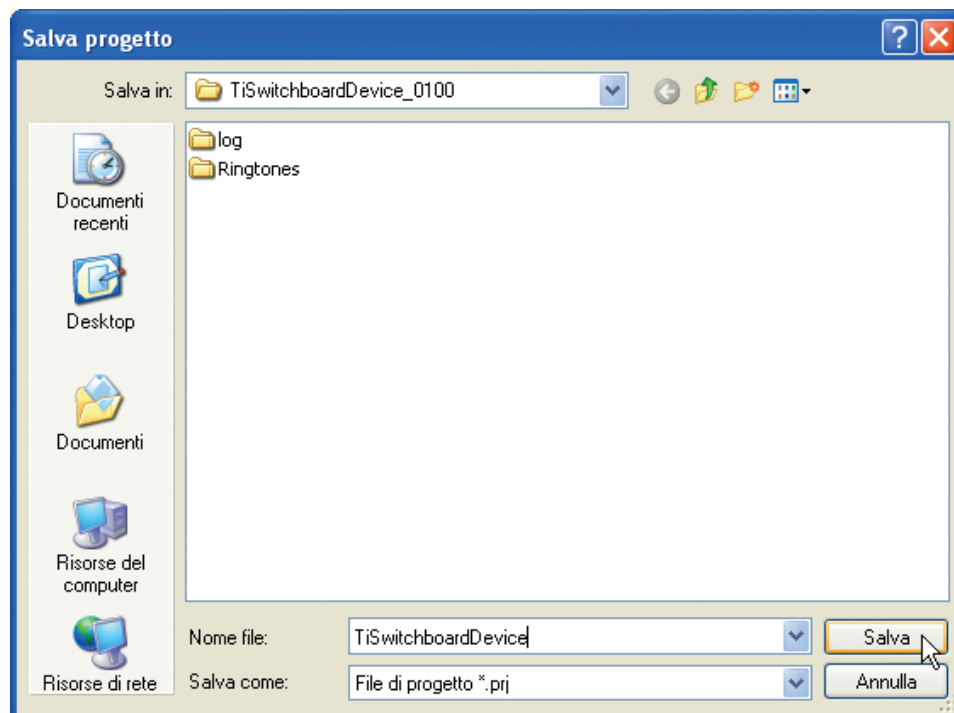
- Se abilitato inserire l'indirizzo del posto interno di servizio che risponde in assenza del centralinista.



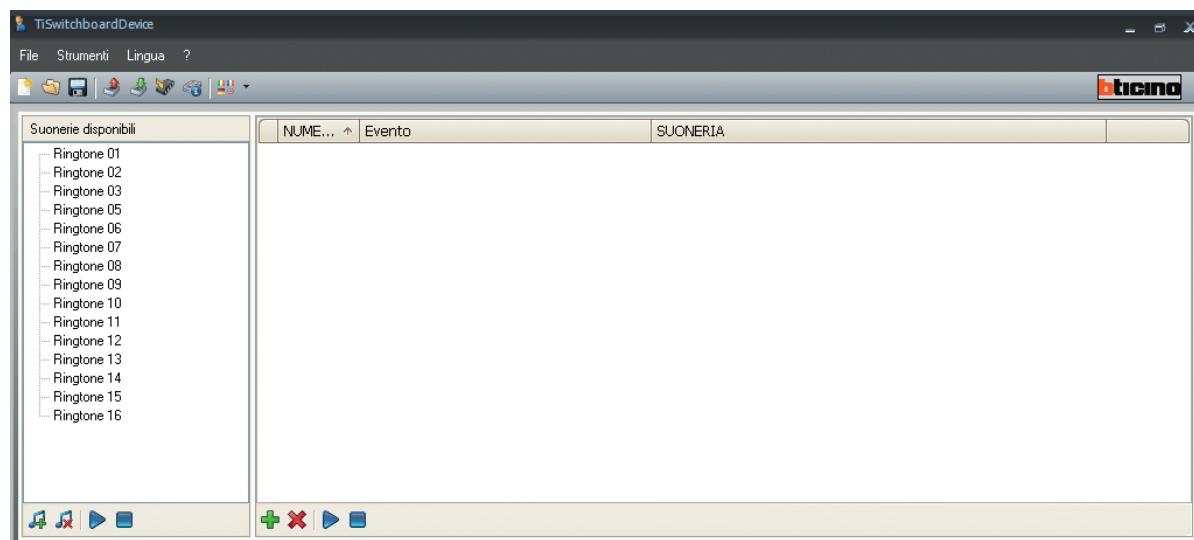
4.2.6 Suonerie

Eseguite le varie impostazioni passare alla sezione suonerie cliccando sul simbolo 


Se non si è ancora salvato il progetto viene automaticamente aperta la finestra per la scelta del nome e del percorso di salvataggio.





Appare ora la videata di impostazione suonerie.





Nella parte sinistra sono elencate le suonerie disponibili.

L'icona  permette di caricare una nuova suoneria.

L'icona  permette di eliminare la suoneria evidenziata.

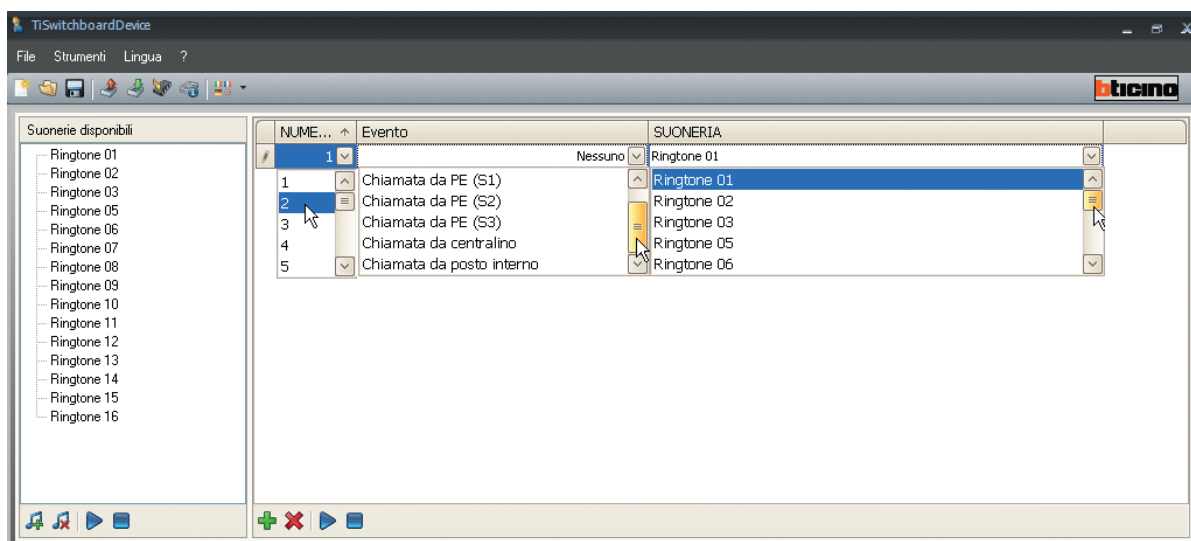
Le icone   permettono di riprodurre o mettere in pausa una suoneria selezionata.

Nella parte destra tramite il tasto  è possibile aggiungere e configurare un evento associandolo ad una suoneria scelta tra quelle presenti.


Il tasto  elimina l'evento selezionato.


Le icone   permettono di riprodurre o mettere in pausa la suoneria dell'evento selezionato.

Inseriti gli eventi, configurarli mediante le voci disponibili nei menù a tendina.




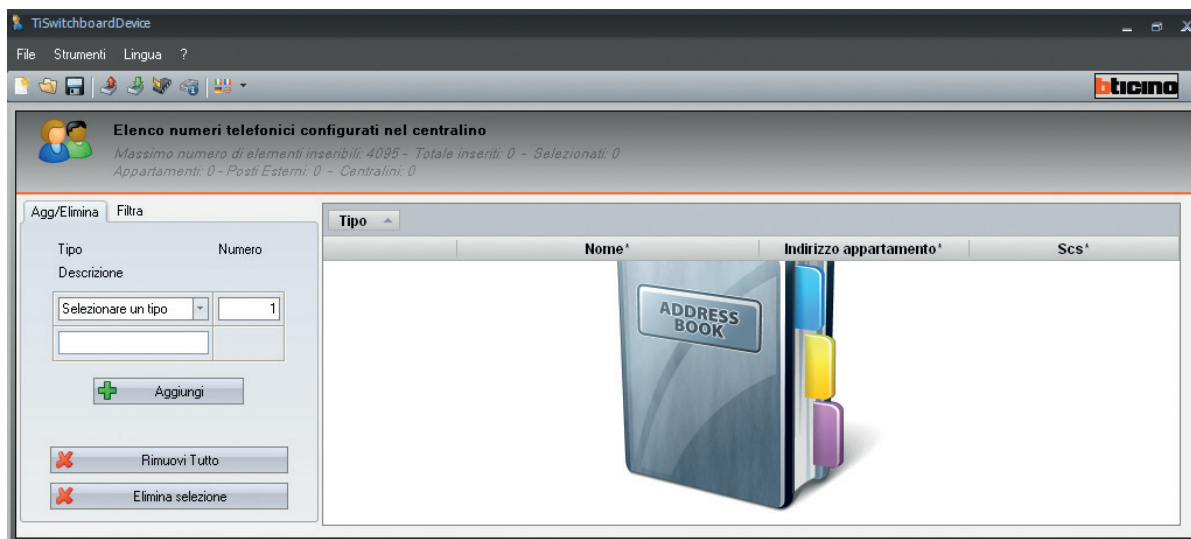
Cliccando sulle voci di testata i vari eventi vengono ordinati secondo il numero di sequenza attribuito.

Cliccando sul simbolo  si ritorna alla pagina precedente.

Cliccando sul simbolo  si ritorna alla configurazione iniziale.

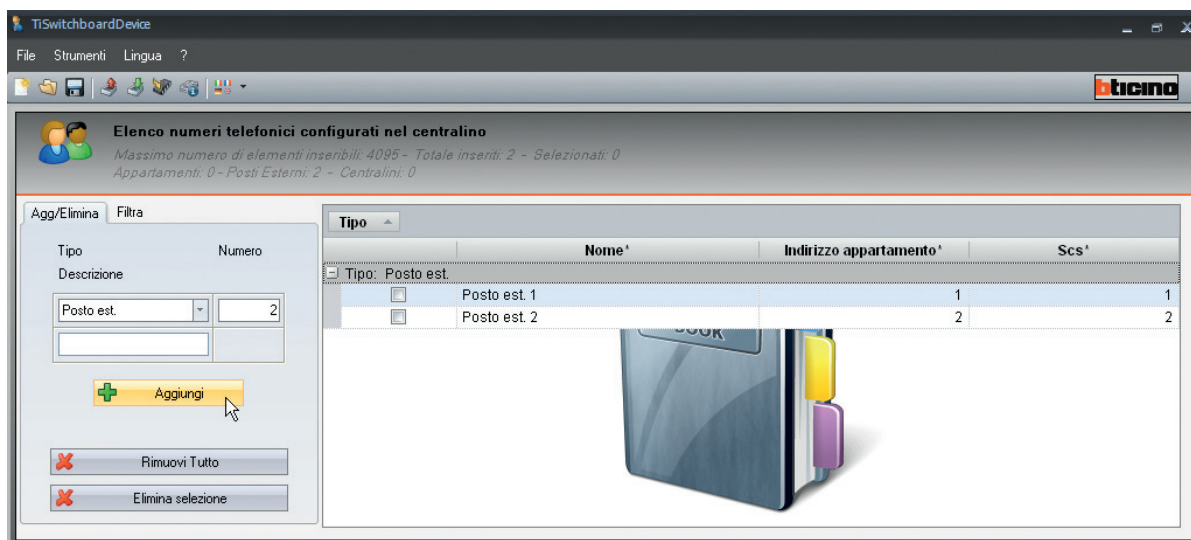
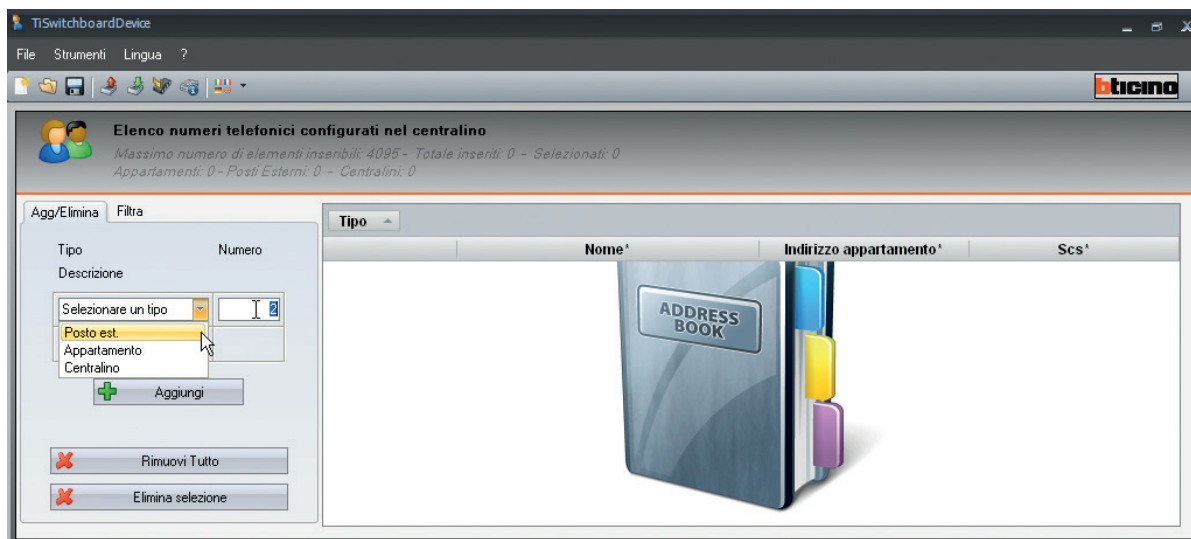
4.2.7 Rubriche

Configurate le suonerie, cliccando su  si passa alla terza pagina di Configurazione Rubriche.



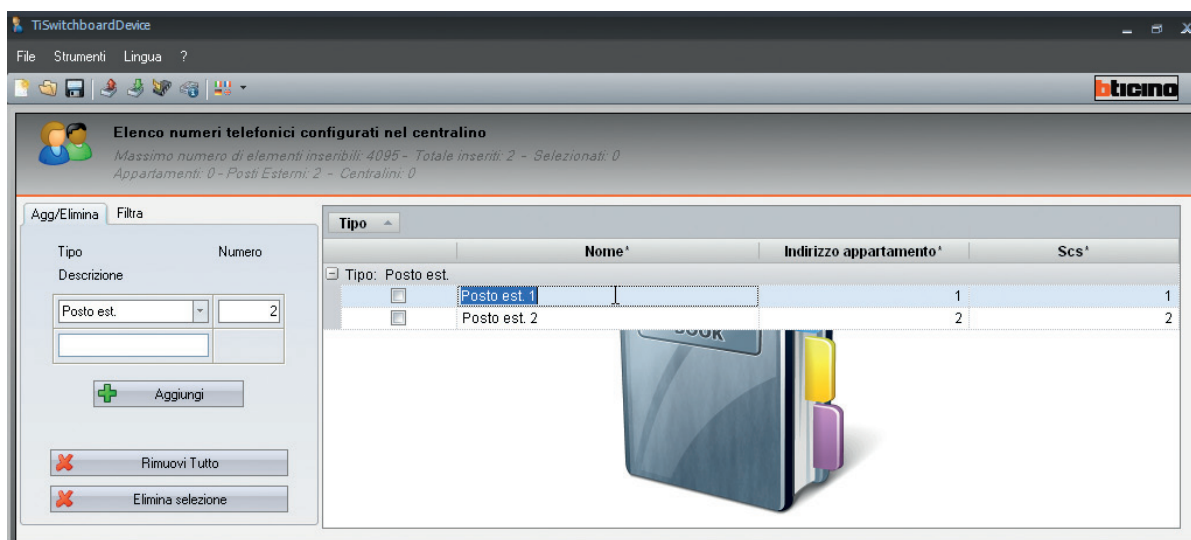
Per aggiungere dei nuovi contatti:

- Selezionare il tipo di elemento tramite il menù a tendina scegliendo tra Posto Esterno - Appartamento - Centralino.
- Inserire il numero di elementi desiderati.
- Cliccare sul pulsante **Aggiungi** per aggiungere gli elementi nella finestra a destra.



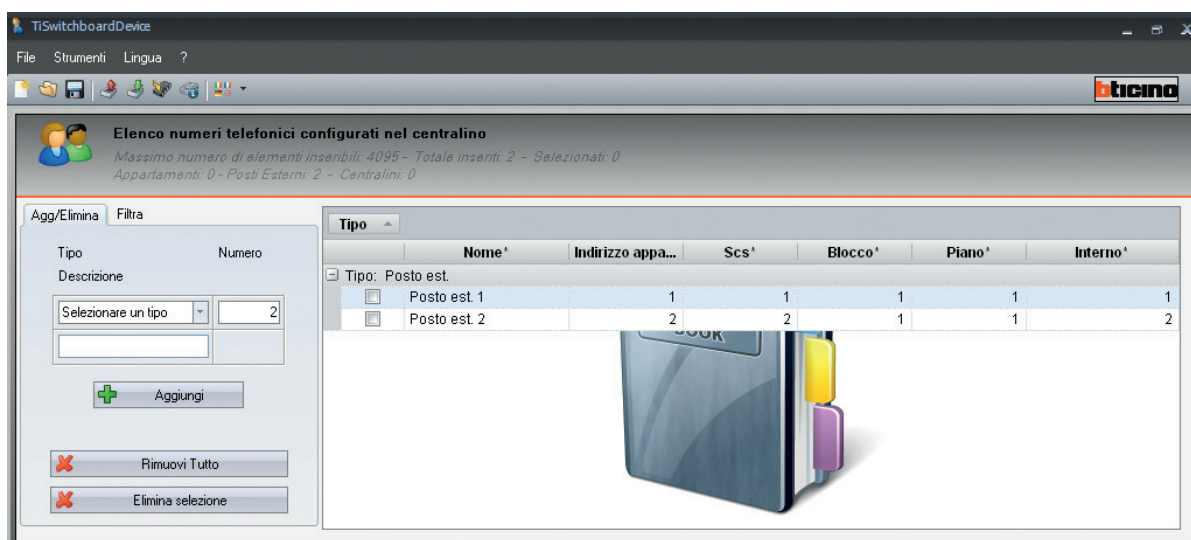
- Il pulsante **Rimuovi Tutto** elimina tutti i contatti inseriti.
- Il pulsante **Elimina Selezione** elimina il contatto selezionato.

Inseriti i contatti è possibile modificare il nome e i relativi indirizzi cliccando sui rispettivi campi.



Se nella tipologia di chiamata si è selezionata la modalità **Blocco - Piano - Interno** anche queste voci sono visualizzate e possono essere modificate.

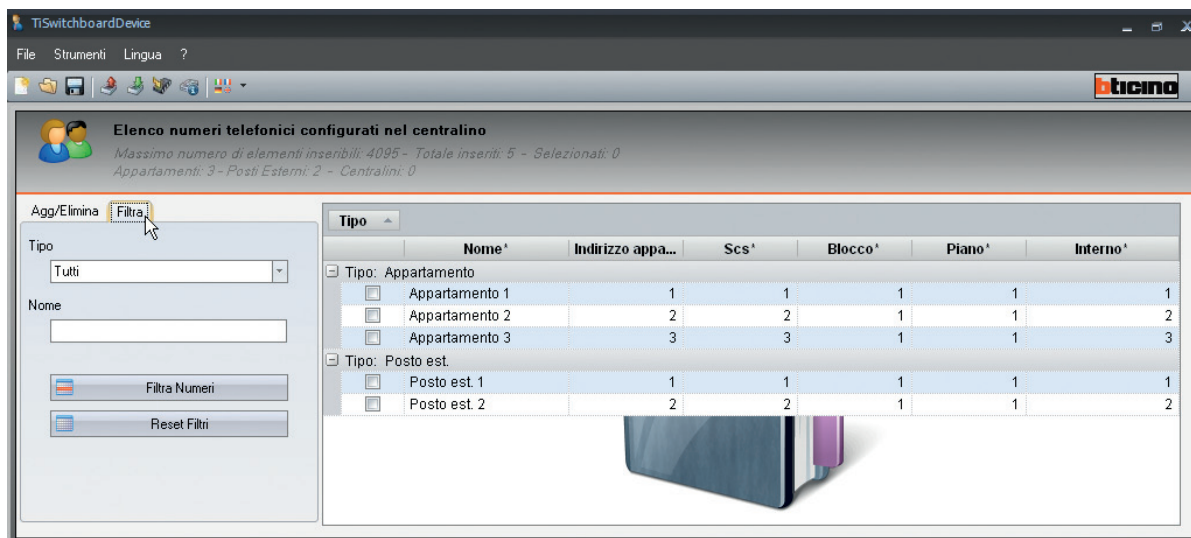
Cliccando sulle voci di testata i vari elementi vengono ordinati in ordine crescente/decrecente.



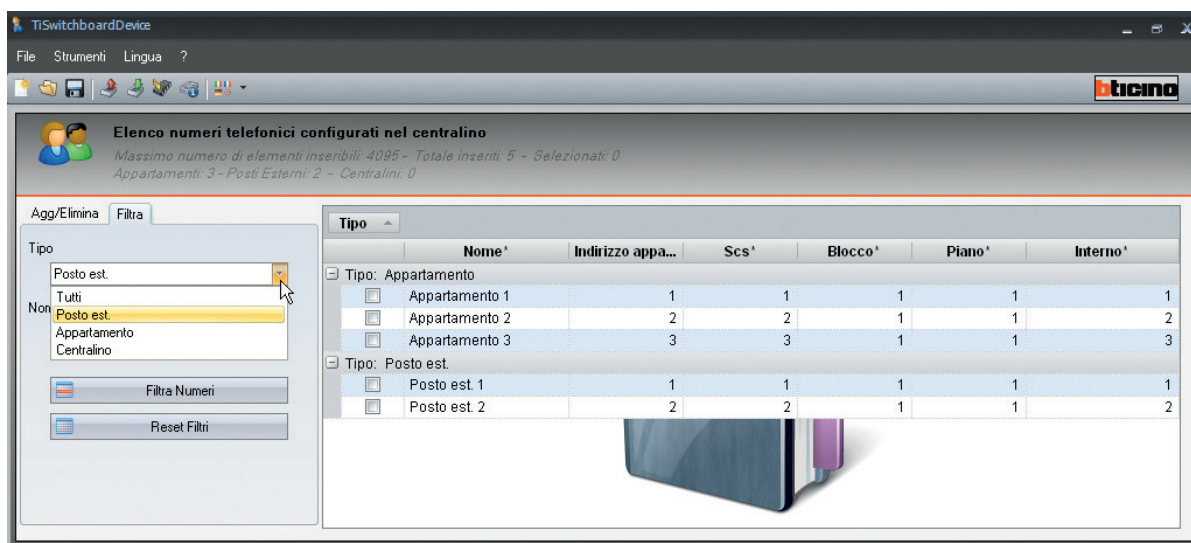
Nella parte inferiore della finestra sinistra è possibile selezionare una tipologia di contatti scegliendo tra posti esterni - appartamenti - centralini; oppure deselezionare tutti i contatti.



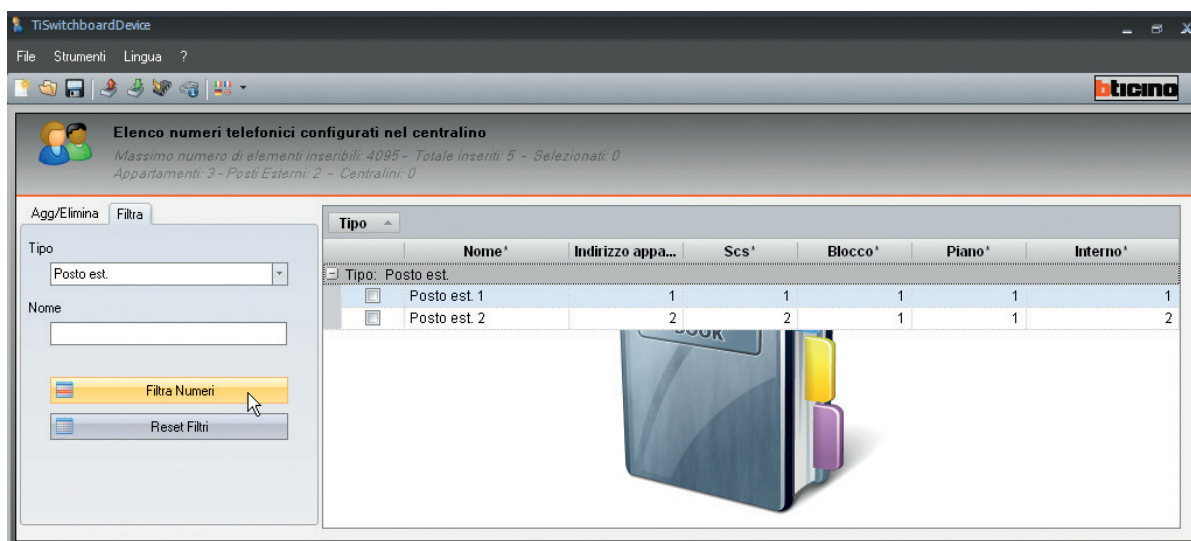
Selezionando il menù **Filtra** cambia la finestra di sinistra ed è possibile visualizzare solo gli elementi che corrispondono a determinate condizioni.



Inserire nel relativo campo il **Tipo** o il **Nome**.




Cliccare su **Filtra Numeri** in modo da visualizzare solo i contatti che presentano le caratteristiche impostate.




Con **Reset Filtri** vengono nuovamente visualizzati tutti gli elementi.

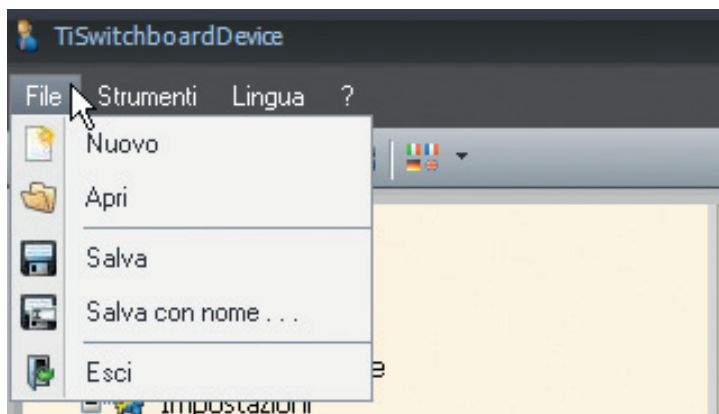
4.2.8 Uscire dal progetto

Completato il progetto salvarlo mediante l'icona  oppure tramite il menù **File - Salva** verificando la correttezza del nome del progetto. Selezionando **Esci**, se non si è salvato il progetto, viene proposto il salvataggio del file.

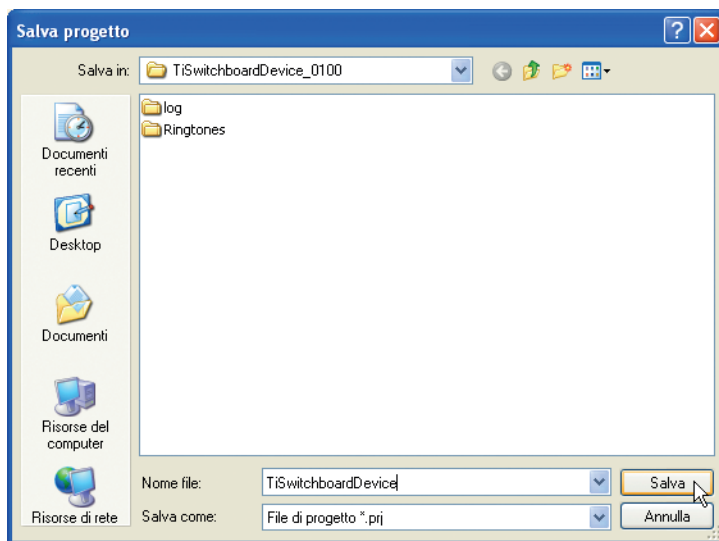
4.3 Salvare un progetto

Questa funzione permette di salvare un progetto (.prj) attivo.

- selezionare la voce **Salva** dal menù a tendina **File**.
- oppure selezionare l'icona  sulla barra degli strumenti.



Viene visualizzata una finestra per la selezione della cartella nella quale il file di progetto verrà salvato.



Inserire il nome e cliccare **Salva**, il progetto viene salvato.


Se il progetto è già esistente appare un messaggio di conferma per la sovrascrittura.

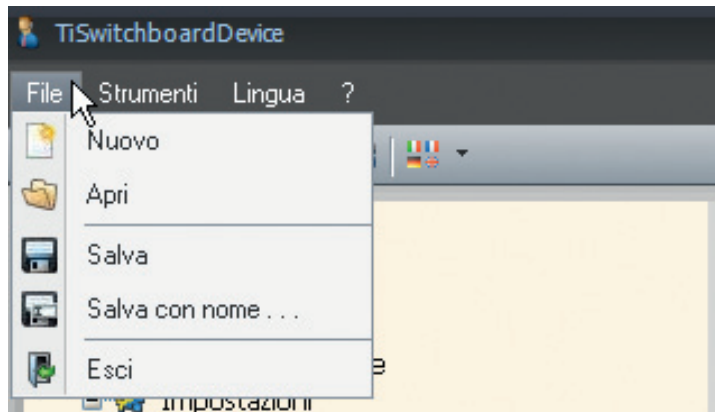
Nota: se il progetto è stato già salvato durante la configurazione, selezionando il comando **Salva** il file viene sovrascritto con le ultime modifiche.

Con il comando **Salva con nome** è possibile specificare un nuovo nome per il salvataggio del progetto corrente.

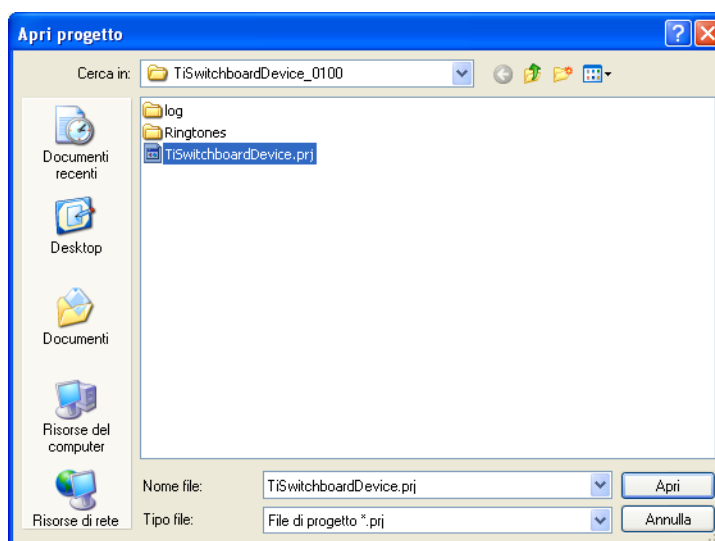
4.4 Aprire un progetto

Se il file di configurazione è stato salvato, questo comando permette di selezionarlo per una eventuale modifica o per eseguire il "download" al centralino.

- selezionare la voce **Apri** dal menù a tendina **File**.
- oppure selezionare l'icona  sulla barra degli strumenti.



Viene visualizzata una finestra per la ricerca della cartella contenente il file di progetto (.prj) che si vuole aprire.




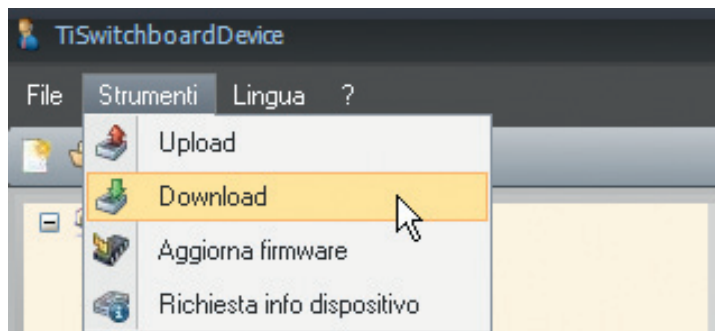
Selezionando **Apri** il progetto viene aperto.

5. Scaricare un progetto nel centralino

Questa funzione permette di scaricare la configurazione creata con TiSwitchboardDevice nel centralino.

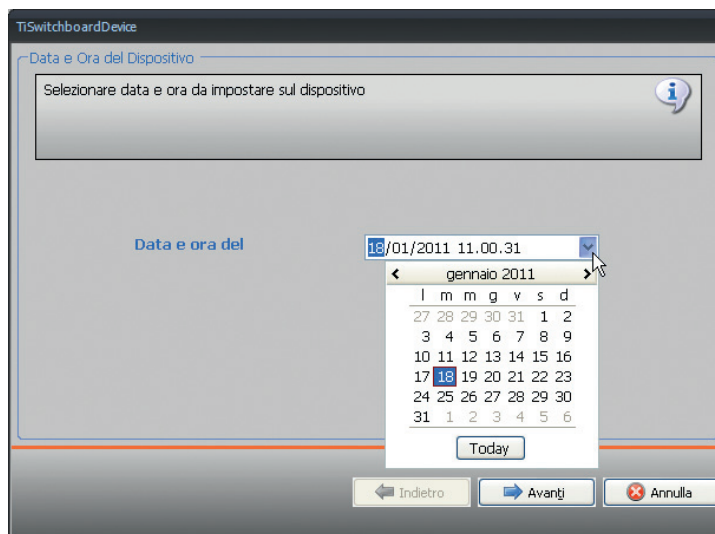
Per scaricare la configurazione nel centralino:

- selezionare la voce **Download** dal menù a tendina Strumenti.
- oppure selezionare l'icona  sulla barra degli strumenti.

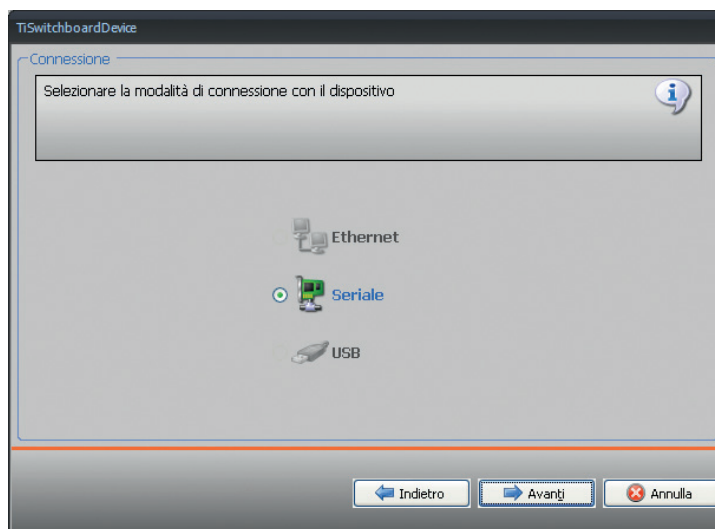


Appare la seguente videata.

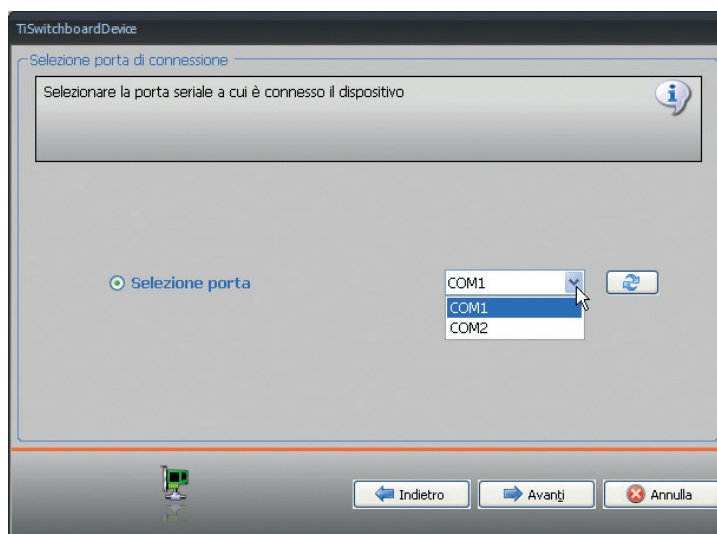
Selezionare **Data e Ora** da impostare sul centralino e cliccare **Avanti** per procedere.



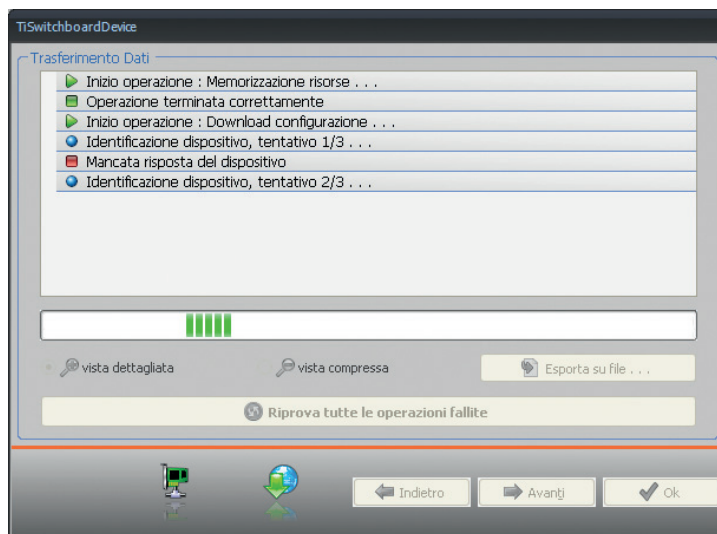
Scegliere la modalità di connessione e cliccare **Avanti**.



Selezionare la porta a cui è connesso il centralino e cliccare **Avanti**.



Appare la maschera di trasferimento dati al centralino con descrizione delle operazioni.



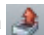
È possibile un riepilogo dettagliato o riassuntivo delle operazioni eseguite oppure l'esportazione in un file log da salvare sul PC. In caso di errore tramite il pulsante **Riprova tutte le operazioni fallite** è possibile ripetere tutte le operazioni di trasferimento dati.

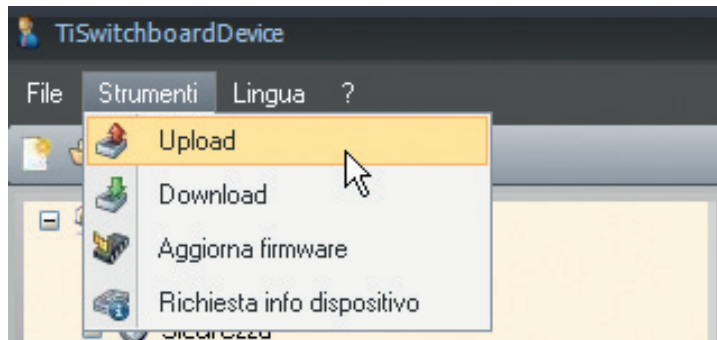
Cliccare **OK** a procedura ultimata.

6. Caricare un progetto dal centralino

Questa funzione permette di caricare la configurazione presente nel centralino al TiSwitchboardDevice per effettuare verifiche e/o modifiche centralino.

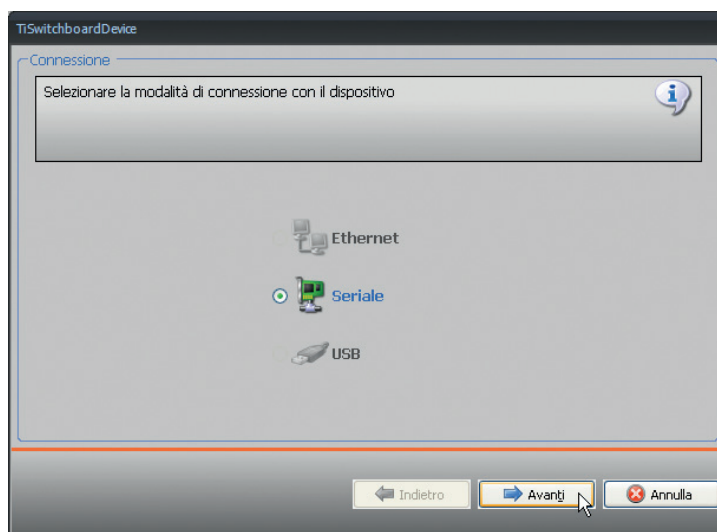
Per caricare la configurazione in TiSwitchboardDevice:

- selezionare la voce **Upload** dal menù a tendina Strumenti.
- oppure selezionare l'icona  sulla barra degli Strumenti.

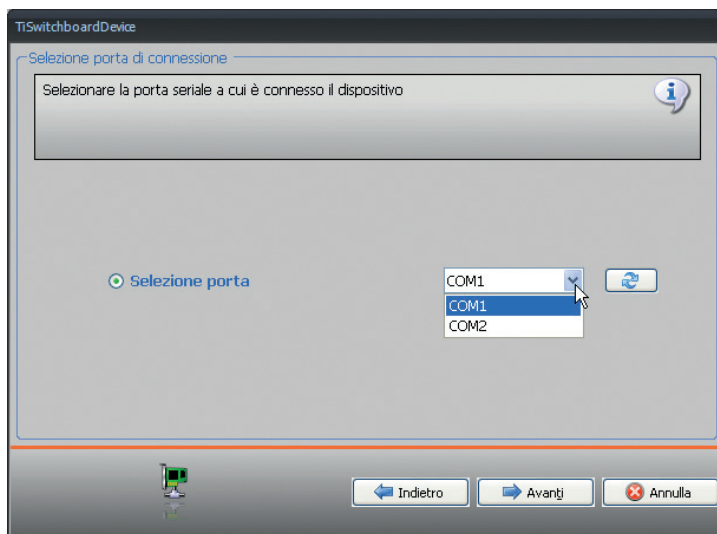


Appare la seguente videata:

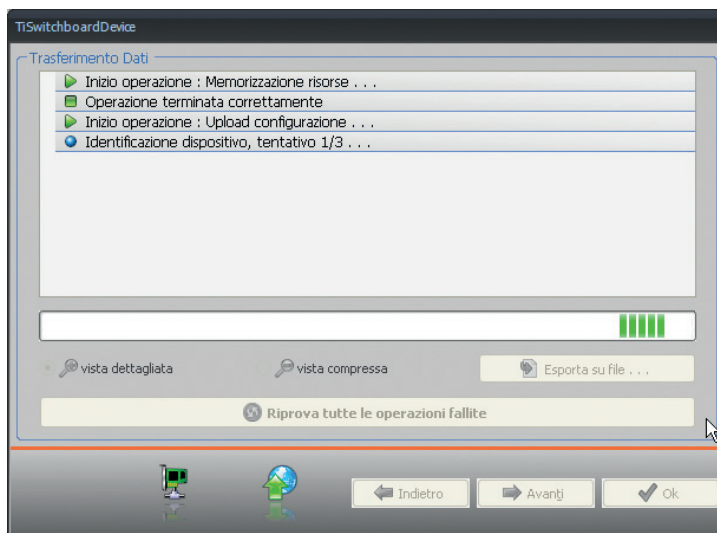
Scegliere la modalità di connessione e cliccare **Avanti**.



Selezionare la porta a cui è connesso il centralino e cliccare **Avanti**.



Appare la maschera di trasferimento dati al centralino con descrizione delle operazioni.



È possibile un riepilogo dettagliato o riassuntivo delle operazioni eseguite oppure l'esportazione in un file log da salvare sul PC.

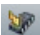
In caso di errore tramite il pulsante **Riprova tutte le operazioni fallite** è possibile ripetere tutte le operazioni di trasferimento dati.

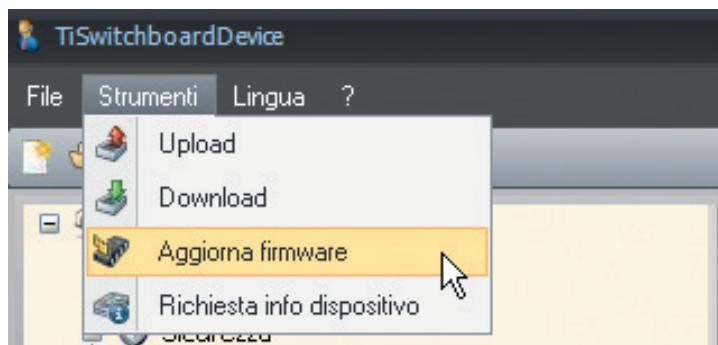
Cliccare **OK** a procedura ultimata.

7. Aggiornamento Firmware

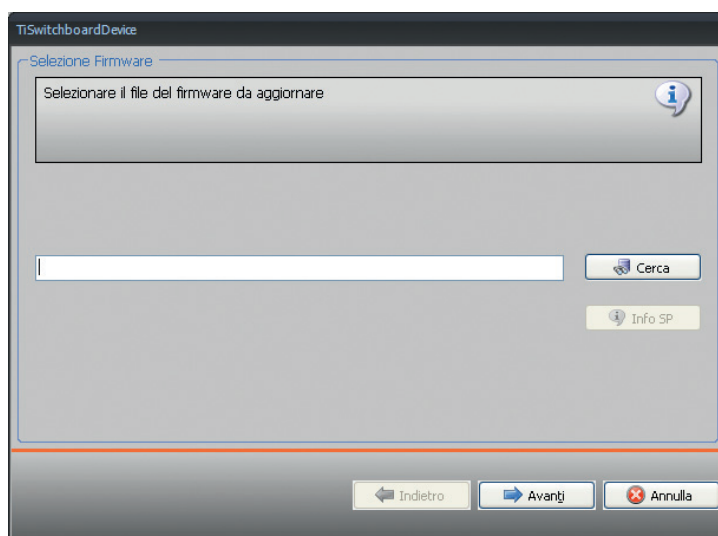
Questa funzione consente di eseguire l'aggiornamento del software base permanente (firmware) tramite revisioni distribuite da Bticino.

Per attivare la procedura:

- selezionare la voce **Aggiorna firmware** dal menù a tendina Strumenti.
- oppure selezionare l'icona  sulla barra degli Strumenti.



Viene visualizzata la seguente finestra per la ricerca della cartella contenente il file di Firmware:




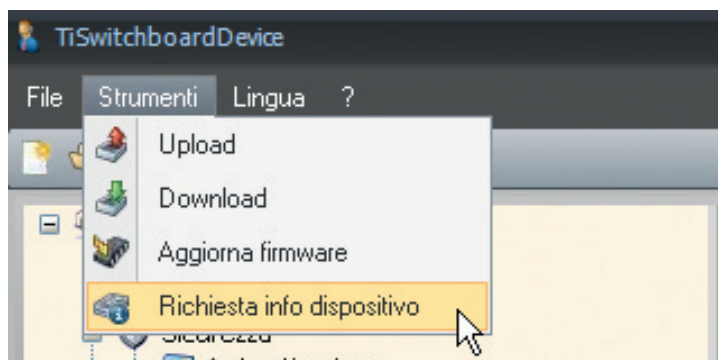
Cliccare sul tasto **Cerca** e selezionare il file; cliccare **Avanti** per continuare.

8. Richiesta info dispositivo

Questa funzione consente di visualizzare informazioni tecniche relative a firmware e hardware del dispositivo.

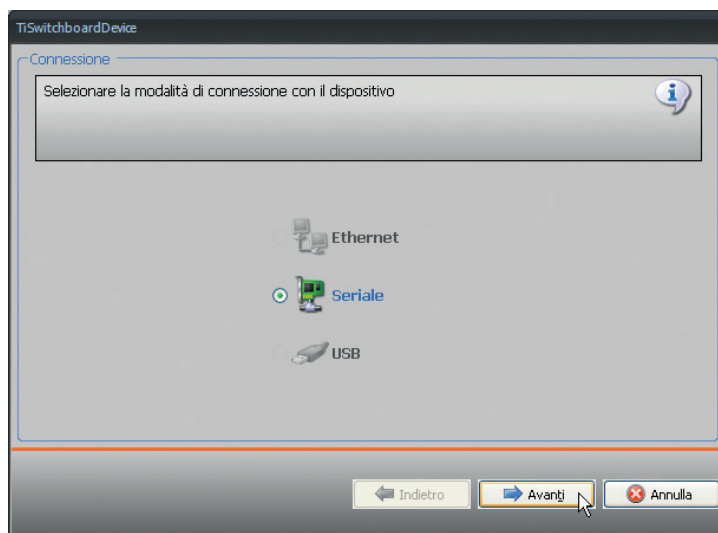
Per attivare la procedura:

- selezionare la voce **Richiesta info dispositivo** dal menù a tendina Strumenti.
- oppure selezionare l'icona  sulla barra degli strumenti.

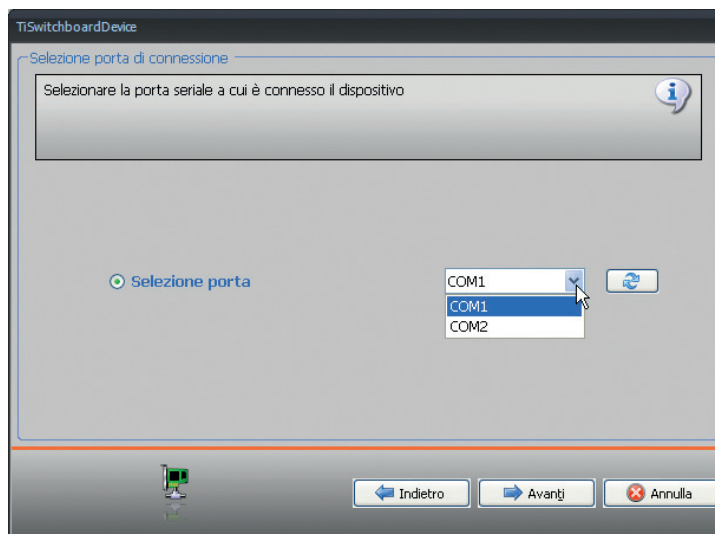


Appare la seguente videata

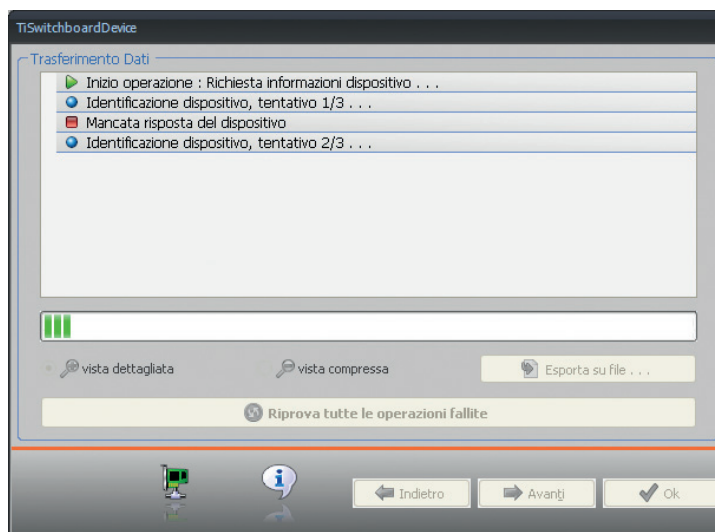
Scegliere la modalità di connessione e cliccare **Avanti**.



Scegliere la porta a cui è connesso il centralino e cliccare **Avanti**.



Appare la maschera di trasferimento dati al centralino con descrizione delle operazioni.



È possibile un riepilogo dettagliato o riassuntivo delle operazioni eseguite oppure l'esportazione in un file log da salvare sul PC.

In caso di errore tramite il pulsante **Riprova tutte le operazioni fallite** è possibile ripetere tutte le operazioni di trasferimento dati.

Cliccare **OK** a procedura ultimata.

BTicino SpA

Via Messina, 38
20154 Milano - Italy
www.bticino.com

Servizio clienti



Timbro installatore
Installer stamp

BTicino SpA si riserva il diritto di variare in qualsiasi momento i contenuti illustrati nel presente stampato e di comunicare, in qualsiasi forma e modalità, i cambiamenti apportati.
BTicino SpA reserves at any time the right to modify the contents of this booklet and to communicate, in any form and modality, the changes brought to the same.